

# Gazeta VERDE

Se distribuie gratuit împreună cu

DE MARAMUREȘ  
Gazeta

NR. 28 | aprilie 2012

## *Luna pădurii*

A photograph of a forest path with sunlight filtering through the trees. The sun is low in the sky, creating a warm, golden glow and long shadows on the ground. The trees are tall and thin, with dense foliage. The path is covered in fallen leaves and some green plants.

# Străjerul averii verzi A MARAMUREȘULUI

**Reporter:** Cum ați descrie cei 6 ani de „mandat”?

**Mihai Sajerli:** Foarte grei, din toate punctele de vedere. Maramureșul este un județ cu o suprafață acoperită de pădure în procent de 43% și discutăm de pădure amenajată, pădure care există în cadastrul forestier. Pășune împădurită mai există în județ cel puțin 5-6 procente, dar e o estimare personală, pentru că aceste date nu sunt măsurate, nu sunt cadastrate. Aproape jumătate din suprafața județului este acoperită de pădure. Am dat aceste date ca să demonstrez că Maramureșul este un județ bazat pe pădure. Nu sunt poet, sunt inginer silvic, dar dintotdeauna, maramureșenii au fost frați cu pădurea și încă mai există o cultură a lemnului. Asta e identitatea noastră.

La noi, după ce s-au închis minele, agricultura este clar inexistentă, nu mai avem altă sursă de venit importantă decât pădurea.

**Rep.: Tocmai de aceea, pădurea a suferit o presiune enormă.**

**M.S.:** Da, care este de două feluri: presiunea pe pădurile private, retrocedate de 22 de ani încoace și încă nu suntem gata cu retrocedările și este presiunea pe pădurile statului. Presiunea pe pădurea statului este mai mică în condițiile în care pădurarii noștri sunt obligați să o păzească și sunt gestionari.

**Rep.: Cum este gestionată situația pădurilor în țările europene?**

**M.S.:** Suntem singura țară din Europa în care pădurarul mai are gestiunea pădurilor. Inclusiv Bulgaria a retras gestiunea pădurii de la pădurari. Paza pădurii se face de către organele abilitate, ca orice bun.

Dar poliția se ocupă cu așa ceva? Cu ce este diferit furtul unui televizor din casă de furtul unui lemn? Dar este mult mai comod să dai vina pe pădurar, decât să te duci tu să cauți vinovați.

După Război, după naționalizare, în 1947 s-au înființat Mariile Unități forestiere și DREF-urile, Direcțiile Regionale de Exploatare Forestiere, atunci s-au înființat cantoanele silvice, brigăzile silvice. De-a

lungul anilor, sunt peste 60 de ani de atunci, pădurii și-au dezvoltat adevărate rețele de informații. În general, dacă pădurea nu este foarte expusă, un pădurar știe cine îi umblă în pădure.

Pagubele produse în pădure recunosc că sunt de două feluri: cele produse de pădurari și cele produse fără știrea lor. Cea de-a doua categorie este majoritară, covârșitoare. Pădurea nu-i gestione închisă. La alimentară seara ai pus grătille, ai pornit sistemul de alarmă și ai plecat liniștit. Dimineața, dacă cineva ți-a spart alimentara suni la poliție, la procuratură, se iau amprente, se face anchetă și tu zici „eu n-am nici o vină”. Pădurarul, săracul, e vinovat, pentru că el are program nenormat, 24 de ore din 24.

Am văzut pădurari care de la biserică, după slujba de Paști, îmbrăcați în costum, au plecat în pădure pentru că au primit telefon că sectanții taie lemne, că nu au sărbători. Nu unul, nenumărate exemple pot să vă dau de genul acesta.

Mai este o chestie care ține de nemulțumirea mea vizavi de gestionarea pădurii de către pădurar: îi dau salariu de 700-1000 de lei, în funcție de vechime, și el are 20 de milioane de Euro în gestiune.

La noi există sistemul de informații, există polițaiul pădurii care o păzește. În schimb, în cele private nu există. Și tot în capul nostru se sparg toate. Când le spunem că nu e gestionată de noi, răspund: „cine trebuie să o păzească?”. Păi, proprietarul dacă nu a încheiat nici un contract de pază. Și mulți se uită puțin ciudat la noi pentru că în comunism s-au obișnuit că singurii care gestionează pădurea suntem noi. Pe ei îi verifică numai ITRSV, care are puțini oameni, iar proprietățile sunt foarte fărâmițate.

**Rep.: Care este situația retrocedărilor?**

**M.S.:** Problemele legate de retrocedări s-au acutizat. Presiunea este foarte mare. Sigur că noi suntem bau-baul din acest domeniu pentru că ne opunem în unele cazuri retrocedărilor ilegale. Eu consider că suntem obligați să apărăm bunul statului. În general, comisiile locale nu se implică deloc. Oamenii dau în judecată comisiile locale și județene, nu prea dau în judecată Romsilva, pentru

că se tem de noi. Comisiile locale nu prea trimit întâmpinări. Ne pomenim în aceste situații cu o cârcă de sentințe care nu pot fi puse în aplicare. Vă dau un exemplu și poate cititorii o să poată spune cum să aplic un set de 10 sentințe la Ocolul Sighet, toți cei care sunt beneficiarii sentințelor sunt neamuri, după același autor deposedat care avea 1,2 hectare de pădure. Sunt 10 sentințe, fiecare cu 10 hectare, și toate cer un UA din Săpânța, care are 35 de hectare. Și eu trebuie să pun în posesie 100 de hectare pe cele 35 pentru că sentința prevede expres UA-ul. Eu le-am dat UA-ul respectiv. Am dat un exemplu care este absurd. Mai avem o grămadă.

Anul trecut s-a promovat de către procurorul general un recurs în interesul legii, printr-o Regie Autonomă Pădurilor este recunoscut dreptul de intervenție în orice proces de fond funciar ca și reprezentant legal al Statului Român, în condițiile în care legea prevede că reprezentantul averii statului este Ministerul Finanțelor și ne-au delegat această competență. Practic, putem interveni în orice proces de fond funciar de care avem știință. Noi preluăm toate procesele din județ și avem procese și strămutări și avem procese și strămutări și în alte județe. Avem doi juriști care sunt efectiv îngropați în dosare, dar nu există proces la care să nu depunem întâmpinare.

**Rep.: Cât s-a retrocedat din pădurile Maramureșului în acești 20 de ani?**

**M.S.:** Mai avem 143.000 de hectare din 263.000 de hectare cât aveam în 1990. Aproape jumătate. Jumătate din această suprafață s-a retrocedat fără forme în regulă. Nu condamn judecătorul, pentru că el judecă după hârtii. În momentul în care nu găsește nici o întâmpinare din partea unor organe ale statului în care să se spună dacă omul are sau nu dreptate, judecătorul nu poate decât să dea dreptate omului. Sunt multe cazuri în care se resping aceste cereri. Sunt și greșeli ale comisiilor locale. DNA-ul a intrat acum pe probleme de retrocedări. Avem un dosar aproape finalizat la Poienile de sub

MIHAI SAJERLI,  
directorul Direcției Silvice Baia Mare

Munte, unde anumiți oameni bănuiesc că vor trebui să plătească.

Sunt și cazuri în care au ras tot după ce au primit pădurea. Sunt și cazuri în care, după ce au fost puși în posesie și au ras tot, au cerut schimbarea amplasamentului și li s-a dat. Există și asemenea cazuri. Și sigur că în aceste situații suntem noi bau-baul pentru că ne opunem unor mânărele ale oamenilor.

**Rep.: Vă confrunțați și cu mulți procesomani și reclamații.**

**M.S.:** Din păcate da. În instanță e greu de demonstrat reaua credință și dacă cineva dorește, poate bloca Direcția Silvică sau orice altă instituție pe baza Legii 544. N-am nimic împotriva transparenței, dimpotrivă. Dacă veți coborî la parter, veți vedea că avem un panou de doi metri pe unu și jumătate plin de informații publice. Avem un site, pe care avem descrierea ocoalelor, organigramă, anunțuri, licitații etc. Transparența există, dar vorbeam de exagerări.

**Rep.: Din punct de vedere financiar, care este situația Direcției?**

**M.S.:** Din 2010 încoace stăm foarte bine. Noi depindem din punct de vedere financiar de piață. Piața lemnului merge bine, nu la nivelul lui 2007-2008, dar având în vedere criza, situația este foarte bună. În 2010 am făcut 4,5 miliarde profit, în 2011, 7 miliarde de lei vechi și anul acesta cred că facem puțin mai mult dacă nu pică piața. Noi depindem mult de Bursa de la Londra, care dictează prețul pieței. Anul trecut am reușit să dăm toate drepturile personalului, incluzând salarii, tichete de masă și prime. În contractul colectiv de muncă avem stipulate două tipuri de prime, prima de Paști și de Crăciun, în cuantum de 150 de RON. Cândva salariații erau stimulați prin participarea la profit. 10% din profit era împărțit în funcție de realizări, din 2008 încoace nu se mai dau. Anul trecut ni s-a permis să cumpărăm 6 mașini prin programul Rabla.

**Rep.: Aveți personal suficient?**

**M.S.:** Nu. În 2005 eram 1163, suntem 560

În ultimii 20 de ani, aproape jumătate din pădurile Maramureșului au fost retrocedate și unele „rase” cât timp sentințele erau încă calde. Problema „măcelului aurului verde” a devenit deja tautologie, iar cei incriminați sunt, de fiecare dată, pădurarii, cu sau fără argumente. Mihai Sajerli, directorul Direcției Silvice Baia Mare, vorbește deschis, ferm și curajos despre toate problemele și ideile preconcepute din acest domeniu.



la ora actuală, dar angajați fizic cu contract suntem 520. Mai sunt 40 de posturi vacante, avem câțiva reprezentanți în administrația locală la care le păstrăm posturile, deputați, primari, viceprimari. Nu mai avem șoferi, mai avem unul singur pentru drumurile din București, nu mai avem femei de serviciu. Femei avem puține, secretariat, contabilitate, patru ingineri silvice avem numai. 98% sunt bărbați.

**Rep.: Statutul pădurarului, ca și în cazul altor meserii, s-a schimbat mult. Se folosesc tot felul de clișee, mai este o meserie respectată?**

**M.S.:** Din contră, noi suntem hoții, bandiții etc. Ne deranjează pe toți, și pe mine mă deranjează. Este un domeniu foarte complex care impune și calificarea la locul de muncă, bază teoretică, condiție fizică. Pădurarul este polițistul pădurii. Dar această meserie nu poate fi făcută fără pasiune. Și, în ciuda greutăților, există multe părți frumoase. Când urci într-un vârf de munte, într-o zi senină, nici un aparat foto nu poate surprinde ce surprinde ochiul. Ai o satisfacție deosebită când vezi cât e de frumoasă țara asta.

Noi avem cele mai multe arii protejate din țară, nu are nici Bucegiul, nici Hunedoara atâtea arii protejate.

# Ocolul silvic **FIRIZA**

„Într-un singur cuvânt, aş defini Ocolul Silvic Firiza prin «complexitate». Un ocol silvic în care -raportat la celelalte unităţi din judeţ-, regăşesc cele mai multe din domeniile de activitate, învăţate în şcoala superioară pe care am absolvit-o.”

**MIHAI LEŞAN**, inginerul responsabil al compartimentului fond forestier

## O UNITATE SILVICĂ COMPLEXĂ



Sediul Ocolului Silvic Firiza



Păstrăvărie Firiza



Pepiniară Firiza

În biroul șefului de ocol, am intuit, din primele momente mâna de fier cu care Marius Săsărean conduce cele patru compartimente (fond forestier, regenerare a pădurilor, de pază și protecție și compartimentul de producție) pe care le are în subordine. Clar și concis, tranșant și energic pare să fie omul potrivit la „pomul potrivit”. Parcă simțeam avalanșa, de date tehnice, ori indicatori silvici specifici, ce avea să se reverse asupra noastră și mă pregăteam să-i explic că demersul nostru constă în încercarea de a personaliza întrucâtva activitatea ocolului silvic pe care îl conduce. Nu știu, dacă a intuit, la rândul său, mica noastră problemă gazetărească, dar, ori prins de urgența unor probleme administrative, ori dintr-o distinsă curtoazie, șeful de ocol ne-a pus la dispoziție biroul său și, și-a delegat autoritatea în favoarea a doi ingineri silvici, care, prin atitudinea pozitivă, și responsabilă față de munca lor au reușit să ne acapareze cu totul. E vorba de șefii compartimentelor de fond forestier (ing. Mihai Leșan) și de cultura pădurilor (ing. Radu Ogronicu).

Ocolul Silvic Firiza este situat în vestul județului Maramureș, pe versantul sudic al lanțului muntos vulcanic Oaș-Gutâi, având o suprafață de 10.800 ha din care 10.200 ha păduri proprietate publică a statului și aproximativ 600 ha păduri aparținând altor proprietari (composesorate, unități de cult, persoane fizice). Aflat între 220m altitudine (Platoul Baia Mare) și 1.307m (Vf. Igniș), teritoriul ocolului este situat din punct de vedere fitoclimatic în două etaje de vegetație; aproximativ 40% din suprafață în etajul deluros de gorunete, fâgete și goruneto-fâgete, iar restul în etajul montan-premontan de fâgete. Acestor suprafețe le sunt arondate 3 districte (Baia Mare, Blidari și Valea Neagră), cărora le corespund 15 cantoane,

conduse de câte un pădurar, suprafața fiecărui canton diferind în funcție de specific de la 500 ha la 1000 ha. Fagul este specia dominantă deținând aproximativ 70% din compoziția ocolului Firiza. Ca specii de esență nobilă mai deosebită, putem aminti paltinul de munte, frasinul, ulmul în unele locuri, iar diseminat respectiv sub 10% mai găsim cireș sălbatic și larice. Cu ocazia acestor precizări, mai aflăm că laricele nu este singurul rășinos care-și scutură acele iarna. „La noi în țară mai există o specie de rășinos cu acest specific – chiparosul de baltă, dar nu este o specie forestieră, personal am plantat acum vreo șase ani, la sediul Ocolului Baia Sprie, două exemplare din care unul are cam 1,5m”, ne explică Mihai Leșan. Discuția cu cei doi ingineri silvici decurge firesc, în termeni accesibili. Ne dăm seama că acești sunt pasionați de munca pe care o fac și reușesc repede să ne transpună în poveștile pădurilor pornite din semințele de molid, fag, gorun, carpen castan comestibil, paltin de munte, provenite din rezervațiile proprii, până la obținerea puieților în solare și transplantarea acestora în pepiniere. Însoțim cu ochii minții copiii de clasa a V-a din cadrul Grupului Școlar C.D. Nenițescu din Baia Mare în acțiuni educative, de informare, plantând gorun și stejar roșu pe Valea Borcutului și Frumușăua, sub îndrumarea specialiștilor din cadrul ocolului și a profesorilor coordonatori. „Am oferit acestei școli puieți pentru plantarea unor garduri vii din molid. De altfel colaborăm în fiecare an, prin parteneriatele încheiate, cu diferite unități de învățământ. Anul acesta am executat lucrări de repicaje, pe parcursul a două săptămâni, cu elevii

unei clase cu profil de silvicultură din cadrul liceului Emil Racoviță din Baia Mare”, a precizat Radu Ogronicu.

Dintre activitățile principale care aduc venituri ocolului menționăm:

Valorificarea masei lemnoase pe picior și a masei lemnoase exploatare în regie proprie sau prin prestări servicii în sortimente calitative prin depozitul Corneșița. Sunt valorificate anual 40 mii mc masă lemnoasă;

O.S. Firiza deține 4 ha de pepiniere silvice cu specii forestiere și ornamentale, ce produc anual peste 850 mii bucăți puieți forestieri și peste 200 mii puieți ornamentali cu valorificare. De menționat că această pepiniere de puieți ornamentali are un standard ridicat de calitate și diversitate. Este singura pepiniere de stat din județ și se adresează atât persoanelor fizice cât și altor categorii de solicitanți; Prin cele două păstrăvării proprii, Firiza și Blidar sunt valorificate anual 15 tone de păstrăv curcubeu;

Fondul de vânatoare nr. 31 Valea Neagră asigură posibilitatea organizării de vânători la mistreț, cerb, urs, căprior și râpitori. De asemenea există oportunitatea practicării pescuitului recreativ/sportiv în apele de munte nr. 3 Firiza și nr. 30 Lac acumulare Firiza;

Valorificarea fructelor de pădure (castane comestibile, afine, zmeură, mure, măcieșe), a plantelor medicinale și ciupercilor comestibile (gălbiori, hribi, creasta cocoșului, bureții de fag) din fondul forestier;

Prin personalul specializat se asigură servicii de administrare și pază a fondului forestier proprietate a persoanelor fizice și juridice pe bază de contracte.

Ocolul Silvic Firiza este certificat FSC (Forest Stewardship Council), din primăvara anului 2011, pentru 3 din cele 5 unități de producție (UP) ale sale,

anume pentru UP IV-Blidari, UP V-Valea Neagră și UP VI-Limpedea. Suprafața totală a pădurilor cu valoare ridicată de conservare, în UP-urile certificate FSC, este de 1.177,8 ha. Ariile naturale protejate aflate în administrarea ocolului sunt:

Tăul lui Dumitru – este o turbărie activă, cu o suprafață de 15 x 20 m, situat pe culmea dintre V. Sturului și V. Brazilor, monument al naturii;

Lespezi Chiuzbaia, care include și rezervația fosiliferă – depozitul fosilifer, cu o suprafață de 50 ha, este considerat unul cu cele mai bine conservate floare pliocene din România. Rezervația este situată la poalele Vf. Igniș, în Groapa Chiuzbăii;

Situl „Natura 2000 – Arboretele de castan comestibil” din care cca 500 ha se află pe teritoriul O.S. Firiza.

Într-o scurtă pauză de cafea (și țigară), aflăm de la Mihai Leșan despre „smecheria” silvică a ghețării. „Să presupunem că avem de împădurit o zonă care este acoperită de zăpadă. Ce facem noi? Ca să prelungim sezonul de vegetație, prelungim explozarea mugurului terminal și ai mugurilor laterali ai puieților. În acest scop, noi, O.S. Firiza, punem acești puieți într-o construcție numită ghețarie care este practic un „beci” săpat în pământ, un „frigider” în care, la bază, se pune în primul rând, un strat format din gheață, iar în al doilea rând din pământ și din rumeguș pentru păstrarea umidității. Construcția este închisă etanș din punct de vedere al luminii și astfel puieții sunt „păcăliți” că, încă, nu a venit primăvara. Procedeu poate să prelungească pornirea vegetației cu până la două luni.”

La plecare facem o escală la pepiniere

de puieți ornamentali a ocolului, situată, în Baia Mare, la intersecția străzilor Victoriei cu Valea Borcutului. Nu regretăm deloc și petrecem momente bune pe potecile și aleile pepinierii întorcând capul în toate părțile, admirând diversitatea de soiuri prezente. De fapt, aici, cred că e ca la supermarket: intri cu o problemă și ieși cu două. La un moment dat, observând uimirea cu care priveam un soi de tulpini înalte de 4-5m, care aduceau mai degrabă cu „bețele ascuțite” ale lui Vlad Țepeș, se apropie de noi un domn în jur de 60 de ani, care politicos se prezintă și ne explică doct: „Mă numesc Andrei Făt și sunt directorul școlii din Desești. Arborele care va atras atenția se numește Paulownia tomentosa și este un arbore originar din China. Numele vine de la o prințesă rusoaică, Anna Pavlovna. A fost adus în Maramureș, în 1985, de Dorel Cherecheș, tatăl actualului primar al orașului. Este o plantă ornamentală coplesitoare, are flori de culoare violacee, cu miros de levănțică extraordinar. Caracteristica principală este creșterea vertiginosă. Este o plantă meliferă deosebită, dacă o albină, de exemplu...”, iar expunerea curge netulburată în continuare. Profităm de trecerea de la Paulownia la cultura trufelor și păstrăvului de fag, ne scuzăm față de distinsul profesor de română și alergăm spre redacție. Pe drum povestim de personalul atât de bine pregătit al O.S. Firiza, dar din păcate atât de puțin numeric. Sunt sigur domnule Săsărean că ați mai avea nevoie de oameni precum cei doi ingineri silvici cu care am stat de vorbă. Ce să faci însă, dacă așa prevede organigrama Regiei Naționale a Pădurilor Romsilva?



„E un personal bun, avem 39 de angajați, dintre care 17 pădurari. Din fericire, nu am avut probleme deosebite, și-au făcut treaba bine, dar e și o zonă liniștită. Amenajăm, anul acesta, fondul forestier. Acesta se amenajează din 10 în 10 ani. Avem și o cabană la Roata, sunt condiții, dar e nevoie de niște investiții în plus. Acum am făcut și acoperișul la sediu, zugrăvim, sper să reușim să înlocuim și parchetul, sus, în sala de ședințe. Avem anual colaborări și cu școlile Dumbrăvița și Rus, Primăria Cavnic și vreo trei școli din Baia Mare, care ne-au solicitat puieti. Nu e un ocol bogat, cu multă masă lemnoasă, dar fiind zona Baia Mare, reușim să vindem la prețuri bune. Avem și fag recunoscut ca bun”.

Mircea Matei, Șeful Ocolului Silvic Baia Sprie



## Ocolul silvic **BAIA SPRIE**

### „LUNA PLANTĂRII ARBORILOR” 2012

**T**eritoriul administrat de Ocolul Silvic Baia Sprie este situat în nordul țării, pe versantul sudic al lanțului muntos vulcanic Oaș-Gutâi, în bazinul superior al râului Săsar afluent pe dreapta al râului Someș, U.P. I în bazinul văii Chiuzbaia, U.P. II în bazinul Văii Șuior și U.P. III și IV în bazinul râului Cavnic afluent al râului Lăpuș. (U.P. – unitate de producție) Suprafața O.S. Baia Sprie este de 11.060 ha din care 46% fond de stat și 54% fond privat în administrare, conform contractelor de pază și de administrare efectuate între O.S. Baia Sprie și primării, biserici, composesorate, școli și persoane fizice (3%). Pădurile gospodărite de Ocolul Silvic Baia Sprie din Direcția Silvică Maramureș sunt situate în județul Maramureș, pe teritoriul administrativ al orașelor Baia Sprie și Cavnic și al comunelor: Dumbrăvița, Șișești, Copalnic Mănăștur, Remetea Chioarului, Groși, Săcălășeni și Coaș. În raport cu sistemele de clasificare zonală a vegetației din România, vegetația O.S. Baia Sprie face parte din zona nemorală sau zona pădurilor de foioase cu frunze căzătoare din climatul

temperat. Cel mai bine reprezentat în zonă este etajul (subetajul) fagului. În etajul montan și premontan de făgete stațiunile forestiere sunt situate altitudinal, o parte între 800 – 1200 (1400) m și se încadrează în categoria stațiunilor montane, iar cele dintre 600 și 800 m în cea a stațiunilor premontane. Arboretele sunt reprezentate în general de făgete montane, urcând până la altitudinea de 1320 m în U.P. III Cavnic. În compoziția pădurii, alături de făgetele pure, care sunt în proporția cea mai mare 74,3%, în făgetele amestecate mai participă paltinul de munte (*Acer pseudoplatanus*), carpenul (*Carpinus betulus*), plopul (*Populus tremula*), mesteacănul (*Betula verrucosa*) (se instalează relativ repede acolo unde pădurea de fag a fost tăiată). Alte specii de foioase care însoțesc pădurea de fag mai sunt: cireșul (*Prunus avium*), frasinul (*Fraxinus excelsior*) și gorunul la limita inferioară (*Quercus petraea*), la limita inferioară. În Gutin întâlnim fitocenoză de faget caracterizate prin absența totală a plantelor din stratul ierbos în tot timpul anului perioadei de vegetație. Această asociație este condiționată edafic de

acumularea în straturi groase a litierii și creșterea acidității, factor ce împiedică dezvoltarea semințelor altor plante.

Regenerarea pădurilor se realizează pe cale naturală, prin aplicare de tratamente care favorizează instalarea și dezvoltarea semințului și pe cale artificială (prin plantații integrale, completări, semănături directe). Lucrările de regenerarea pădurilor trebuie executate conform Codului silvic în cel mult doi ani de la ultima tăiere. Suprafețele regenerare în fiecare an urmează dinamica suprafețelor de pe care s-a recoltat masa lemnoasă.

Astfel, în anul 2012, pe raza administrată de O.S. Baia Sprie, în urma tăierilor definitive și a aplicării tratamentelor tehnice ce promovează regenerarea naturală, a rezultat o suprafață de împădurit de 33,4 ha, din care datorită regenerării naturale pe 26,7 ha, ce a decurs destul de activ la fag, pe lângă care se găsesc și puieti de paltin de munte, scoruș și alte specii, trebuie împăduriri artificiale 6,7 ha, prin lucrări de plantații integrale 5,6 ha sau prin completări 1,1 ha.

Pe natură de proprietari, aceste suprafețe de regenerat se împart astfel:

Proprietar	Suprafața totală, ha	din care:		Lucrarea
		Regenerări naturale	Regenerări artificiale	
RNP	21,60	18,29	2,60	Plantații integrale
			0,71	Completări
Primării	11,80	8,40	3,00	Plantații integrale
			0,40	Completări
TOTAL O.S.	33,40	26,69	6,71	

Puietii care se vor planta sunt în număr de 26 mii buc., alte specii decât fag, care s-a regenerat integral, astfel 7,5 mii buc. sunt puieti de molid obținuți din pepinierele O.S. Firiza, iar diferența de 18,5 mii buc. sunt produși în pepiniera proprie a O.S. Baia Sprie. Aceștia se împart pe specii, astfel: 7,1 mii buc. puieti de larice, 5,9 mii buc. puieti de paltin și 6,0 mii buc. puieti de gorun.

Campania de împădurire se va desfășura cu ocazia acțiunii „LUNA PLANTĂRII ARBORILOR”, „LUNA PĂDURII” este una dintre

cele mai importante modalități de sensibilizare a publicului și factorilor decizionali privind rolul pădurii în menținerea echilibrului ecologic, care datează din anul 1902, când fostul ministru Spiru Haret a instituit „Luna sădirii pomilor”, susținută ulterior de marele savant – silvicultor român, părintele silviculturii moderne, Marin Drăcea. Începând din 1953, după modelul din numeroase țări, „Luna pădurii” a fost instituționalizată în sistemul silvic românesc. Conform art. 81 din Legea nr. 46/2008 Codul silvic, denumirea s-a schimbat în „LUNA PLANTĂRII ARBORILOR”.



# Ocolul Silvic GROȘII ȚIBLEȘULUI

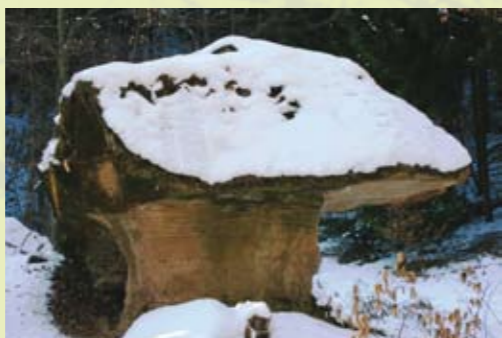
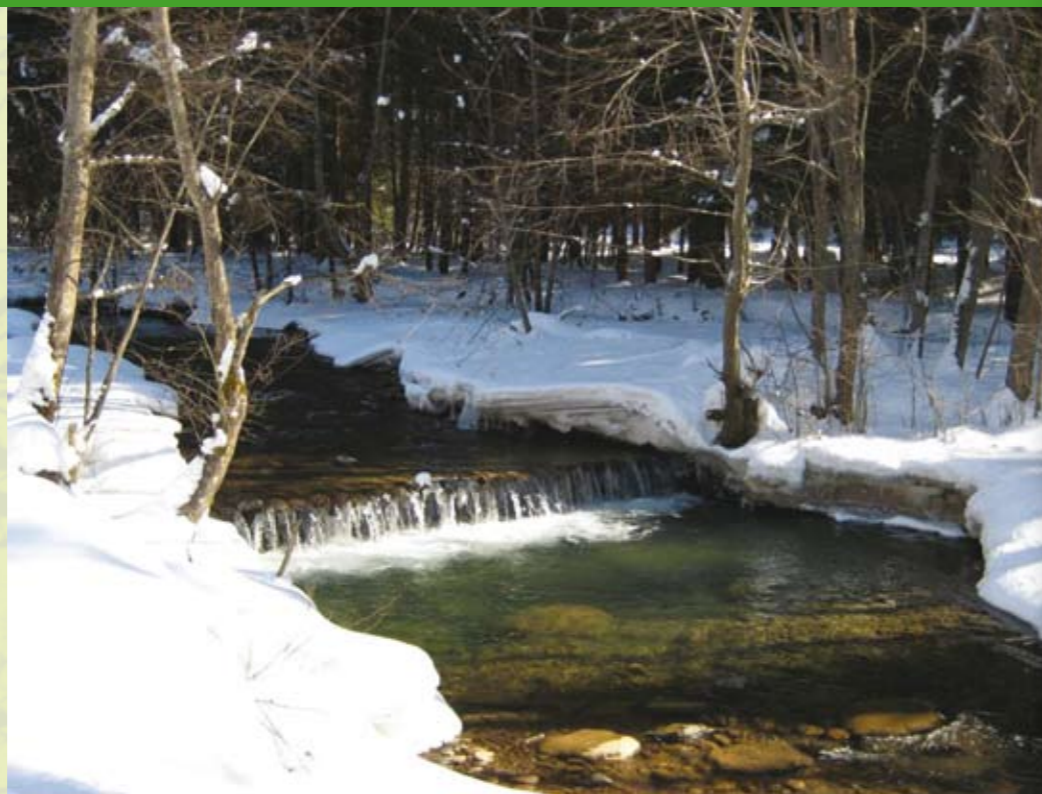
*De veghe, pe culmile Țibleșului*

Ocolul Silvic Groșii Țibleșului acoperă bazinul văii Țibleș, pe versanții Munților Țibleș și a Dealurilor Brezei și Lăpușului în aval și administrează o suprafață totală de peste 12.000 de hectare de pădure.



Localizat într-o zonă de vis, cocoțat pe culmile Țibleșului, teritoriul administrat de Ocolul Silvic Groșii Țibleșului este unul dintre cele mai frumoase din județ. În total, ocolul condus de Daniel Paicu are în administrare 12.218 ha, din care: 10.699 ha – proprietate de stat 1.519 ha – contracte de pază

Ocolul este organizat în 3 districte silvice, cu câte 5 cantoane. Evident, zona cu o vegetație atât de bogată nu putea să nu aibă un fond cinegetic pe măsură. Ocolul administrează și 2 fonduri de vânatoare, din care 1 GVS. De asemenea, ocolul are grijă și de zestrea naturală deosebită a zonei, printre care se numără rezervații și peșteri unice în țară.



## REZERVAȚIA ARCER-ȚIBLEȘ- BRAN

Rezervația Arcer-Țibleș-Bran s-a constituit ca arie protejată prin Legea 5/2000 privind aprobarea Planului de Amenajarea Teritoriului Național - secțiunea III - a zone protejate, având codul 2585. Această rezervație este situată în comuna Suci de Sus, satul Groșii Țibleșului, COMUNA Dragomirești și are o suprafață de 150 ha. Cuprinde golul de munte din jurul vârfurilor Țibleș și Arcer, precum și limita superioară a pădurii.

Aria protejată se află în custodia Direcției Silvice Maramureș în baza prevederilor Ordonanței de Urgență a Guvernului nr. 57/2007 privind regimul ariilor naturale protejate, conservarea habitatelor naturale, a florei și faunei sălbatice, completată prin OUG nr. 154/2008, conform Ordinului MMGA nr. 494/2005 privind aprobarea procedurilor de încredințare a administrării și de atribuire în custodie a ariilor naturale protejate, abrogat ulterior prin Ordinul MMDD nr. 1533/2008 privind aprobarea Metodologiei de atribuire a administrării ariilor naturale protejate care necesită constituirea de structuri de administrare și a Metodologiei de atribuire a custodiei ariilor naturale

protejate care nu necesita constituirea de structuri de administrare.

Pădurile sunt de rășinoase, molidul ocupând aproape în exclusivitate zona, până în golul de munte – molidușuri de limită.

Rezervația Țibleș cuprinde zona centrală înaltă a munților Țibleș, între vârfurile Arcer (1829 m) și Țibleș (1840 m). Rocile magmatice reprezentative sunt monzodioritele-monzogabbro-urile cuarțifere cu piroxeni și hornblendă de Țibleș, ce apar în partea estică a rezervației, renumit fiind aspectul de "fagure", realizate exogen prin alterarea și levigarea feldspaților. În partea vestică effloresc andezitele bazaltice piroxenice de Arcer, roci porfirice cu fenocrystalarg dezvoltate de plagioclazi. Apar de asemenea sectoare restrânse de gresii afectate termic (gresia de Minghet - Miocen).

Rezervația naturală are importanță din punct de vedere floristic, geologic și peisagistic, aici vegetând specia ocrotită de clopoței (Campanula alpina var. ciblesii), bulbuci de munte (Trollius europaeus), scaiete (Carduus kernerii var. rodensis), etc.

## PEȘTERA PONORUL JIȚELOR

Situată la o altitudine de 750 m, sub Vârful Țibleș, pe raza localității Groșii Țibleșului. Are o extindere de 1.050 m. Este cea mai lungă peșteră în gresie din țară și una dintre primele zece în lume.



## ELEMENTE SPECIFICE ALE OCOLULUI GROȘII ȚIBLEȘULUI

**PROPORȚIA SPECIILOR:** 77 FA, 15MO, 2BR, 2PAM, 1CA, 1GO, 1DR, 1DT

**STRUCTURA PE CLASE DE VÂRSTĂ:** 15% - I, 20% - II, 6% - III, 3% - IV, 5% - V, 51%

**POSSIBILITATEA TOTALĂ ANUALĂ:** 61.867 mc, din care:

principale: 53.532 mc  
secundare: 5.021 mc  
igienă: 3.314 mc

**LUCRĂRI DE ÎNGRIJIRE**  
total anual: 4.400 ha, din care:  
degajări - 79,3 ha  
curățiri - 109,6 ha  
rărituri - 155,9 ha  
igienă - 4.055,2 ha

-regenerarea pădurilor total anuală - 48,0 ha din care:  
naturale - 25,5 ha  
artificiale - 22,5 ha

**PEPINIERE SILVICE:** 11 cu 1.02 ha  
**PUIEȚI** produși anual: PAM-15 mii buc, MO-50 mii buc, BR-50 mii buc, TOTAL-115 mii buc.

**ARII PROTEJATE:**  
Arcer-Țibleș 68 ha  
Ponorul Jițelor

**INSTALAȚII DE TRANSPORT EXISTENTE:**  
total - 157,9 km, din care:  
drumuri auto forestiere = 133,3 km  
drumuri publice = 24,6 km

# Ocolul silvic **MARA**

Teritorial, Ocolul Silvic Mara administrează pădurile situate în nordul țării, în bazinul superior și mijlociu al râului Tisa, la limita nordică a județului Maramureș, pe versantul nordic al munților vulcanici Oaș-Gutâi, în bazinele râurilor Iza și Mara, limitele actuale ale ocolului fiind păstrate din 1963.

*Educație, grijă pentru mediu, profesionalism și silvoturism*



au rămas 5, deoarece UP II Stânga Izei a fost retrocedată în proporție de 90%, restul de 10% fiind alipit la UP I Iza. Restul unităților de producție și-au păstrat aceleași limite teritoriale. Altitudinal, ocolul se întinde de la 201 m, pe Vl. Izei, până la 1425 m Vf. Gutâi, altitudinea medie fiind de 860 m.

Clima corespunzătoare pădurilor din Ocolul Silvic Mara este cea a dealurilor înalte și a munților mijlocii împăduriți, temperaturile medii anuale fiind de 3-7 grade Celsius cu o medie a precipitațiilor anuale de 742 mm. Acest climat a favorizat dezvoltarea fâgetelor, etajul montan-premontan al fâgetelor (FM 1+FD4) ocupând 72% din suprafața ocolului, fiind urmat de 21% etajul deluros de gorunete FD3 și doar 7% etajul montan de amestecuri FM2.

Principala resursă materială a ocolului este lemnul, pentru anul 2011 Ocolul

Silvic Mara, având repartizată o cotă de 32 mii mc. masă lemnoasă.

În UP III Budești, există o Rezervație Naturală a Academiei Române - „Pădurea Crăiasca” (larice și gorun) - în suprafață de 47,3 ha (SUP E). La marginea acestui trup de pădure, se află Cantonul Ocna Șugatag, care oferă condiții excelente de cazare, fiind introdus în rețeaua de silvoturism.

În UP V Izvoare, se află Stațiunea „Poiana Soarelui” ideală pentru practicarea sporturilor de iarnă, în special pentru schi.

Tot în UP V Izvoare se află o arie protejată limitrofă fondului forestier, unică în țară, în sensul că este o formațiune de jnepeniș pe turbărie situat altitudinal la doar 920 m, fiind cea mai joasă altitudine la care se găsește jnepănul la noi în țară.

*În prezent, echipa Ocolului Silvic Mara este angrenată în procesul de certificare FSC a unei suprafețe de 6.400 ha (păduri RNP).*

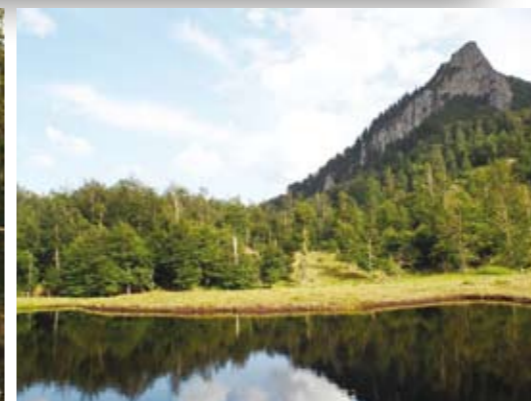
*Din păcate, pe cele 5.918 de ha păduri private aflate în grija Ocolului Silvic Mara, predominantă este doar activitatea de pază și vânzare de masă lemnoasă din produse de igienă sau accidentale, deoarece aceste păduri nu au amenajamente silvice.*

Din martie 2010, șeful Ocolului Silvic este Gheorghe Petrovan.

Ocolul are în subordine patru districte, cu patru șefi și în total 43 de angajați, dintre care 20 de pădurari. Petrovan spune că nu sunt probleme deosebite cu paza pădurilor. Iar unitatea pe care o conduce este una specială și datorită numărului mare de rezervații și arii protejate. E suficient să amintim Jnepenișul din Poiana Brazilor, unic în țară, circa 20 de hectare la cea mai joasă altitudine sau Rezervația Academiei Române.

De asemenea, Ocolul are în administrare și o cabană, în Ocna Șugatag, și pepiniere care produc circa 300.000 de puieti, dintre care 100.000 sunt folosiți pentru acțiunile proprii de regenerare, restul ajung la alte ocoale silvice.

De asemenea, anul trecut aici s-au colectat și fructe de pădure, în special afine și măceșe. În ceea ce privește activitățile educative de reîmpădurire, Ocolul Mara este campion la acest capitol, având un număr mare de parteneriate și acțiuni.





# Ocolul silvic POIENI

Situat la granița cu Ucraina, cu păduri „cocoțate” în nordul Munților Maramureșului, Ocolul Silvic Poieni este unul dintre cele mai mari ocoale din județ, cu o activitate complexă și dificilă din cauza reliefului accidentat.

## DE PAZĂ, LA GRANIȚA MARAMUREȘULUI

**P**oieni cu narcise, străjuite de brazi înalți, izvoare limpezi, culmi sălbatice și un peisaj care îți taie respirația. Pe scurt, o zonă în care Dumnezeu a făcut risipă de frumusețe.

Ocolul Silvic Poieni este situat în nordul județului Maramureș, cuprinde cel mai înalt masiv montan de pe granița de stat a României și s-a constituit în luna mai 2009, în baza Hotărârii Consiliului de Administrație a Romsilva, prin fuziunea a două ocoale silvice, Poienile de sub Munte și Ruscova, care au funcționat asemănător până în anul 1990. Din 2009, șeful ocolului silvic este Cristian Cornea.

Din punct de vedere administrativ, Ocolului Silvic Poieni este situat în Nordul Munților Maramureșului, în bazinele Văii Ruscova și Văii Vișeuului, curs inferior, în raza comunelor Poienile de sub Munte, Repedea, Ruscova, Leordina, Petrova și Bistra, Vișeu de jos, Bogdan-Vodă, Rozavlea, Rona de Sus și Bocicoiu Mare, jud. Maramureș.

Ocolul Silvic Poieni administrează în prezent o suprafață de 32837 ha, arondată în 7 unități de producție, situația fondului forestier pe tipuri de proprietate fiind prezentată în tabelul 1, și grafic.

Din suprafața administrată, conform amenajamentului silvic elaborat în 2005/ 2006, rezultă că ocolul are o suprafață păduroasă de 24177 ha (63%), reprezentând fond forestier de stat. Diferența de 8660 ha reprezintă proprietăți private ale comunelor (4373 ha-11%), composesoratelor(2515 ha - 7%), instituțiilor de cult(255 ha-1%) și persoanelor fizice(1517 ha-4%) administrate de ocolul silvic pe bază de contract. O suprafață de 5604 ha, aparținând

diverselor entități (proprietari) este neadministrată. Din totalul suprafeței administrate, 97 % este inclusă în cadrul Parcului Natural Munții Maramureșului și în Sit Natura 2000.

Din amenajamentul Ocolului Silvic Poieni, Limitele Ocolului Silvic Poieni sunt:

la nord - Ucraina (granița);  
la vest - O.S. Sighet (culmea Hera), Ucraina (granița);  
la sud - O.S. Vișeu (culmile Băița - Muncelu Popii - Zănoaga - Mirica), O.S. Dragomirești, O.S. Sighet;  
la est - Ucraina (granița), O.S. Vișeu (culmile Budescu și Lutoasa).  
Suprafața administrată de Ocolul Silvic Poieni este împărțită în 7 unități

de producție:  
UP1 - Paulic (1.560 ha);  
UP2 - Socolou (5.462 ha);  
UP3 - Rica (6.622 ha);  
UP4 - Poieni (4.531 ha);  
UP5 - Bistra (1.785 ha);  
UP6 - Repedea (2.781 ha);  
UP7 - Ruscova (2.926 ha).

Din punct de vedere administrativ, suprafața Ocolului Silvic Poieni este împărțită în 5 districte silvice și 31 cantoane.

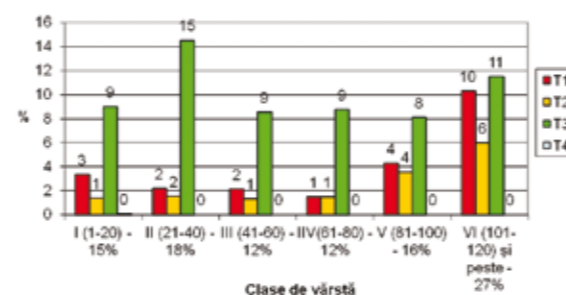
În funcție de condițiile climatice, de sol, altitudine, compoziția arboretelor, teritoriul Ocolului Silvic Poieni este situat în următoarele etaje de vegetație: montan de molidișuri (FM3) - 26%, montan de amestecuri (FM2) - 62% și montan - premontan de făgete (FM1+FD4)- 12%

*Situația pe formații de pădure este: molidișuri pure - 30%, amestecuri de rășinoase și fag - 41%, făgete pure montane - 26% și molideto-făgete - 3%. Din punctul de vedere al proporției speciilor, Ocolul Silvic Poieni se prezintă astfel: molid - 46%, fag - 39%, brad - 4%, paltin de munte - 3%, diverse tari - 4%.*

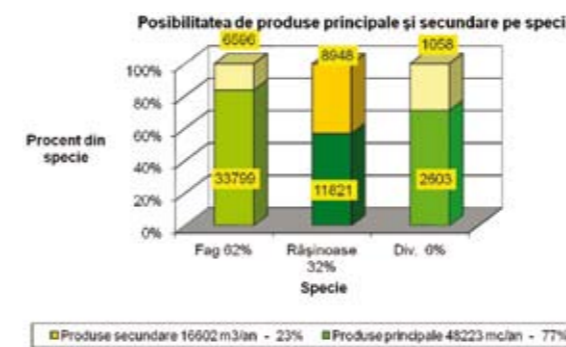
**Structura arboretelor pe clase de vârstă și tipuri de categorii funcționale se prezintă astfel:**

*Se observă ponderea tipurilor de categorii funcționale T1, T2 și T3 care reflectă impunerea caracterului restrictiv al intervențiilor de exploatare și obligativitatea protecției pădurilor în cadrul Parcului Natural Munții Maramureșului.*

Repartiția claselor de vârstă pe ocol și pe tipuri funcționale



La nivelul ocolului, posibilitatea de produse principale cuprinsă în planul decenal este de 48.223 mc/an, iar cea de produse secundare este de 16.602 mc/an, din care curățiri 1.129 mc/an, rărituri 9.800 mc/an și 5673 mc/an produse de igienă și accidentale:



Anual, la nivelul ocolului silvic se exploatează o cantitate de cca. 60-65 mii mc masă lemnoasă cu destinație pentru producție industrială, dar și pentru aprovizionarea comunităților rurale cu material lemnos pentru construcții și lemn de foc în vederea încălzirii locuințelor pe perioada de iarnă. Pentru toate cele 7 unități de producție ale Ocolului s-au adoptat cicluri de 110 ani. Tratamentele aplicate în cadrul ocolului sunt : tăierile progresive pe 1.571,7 ha (51%), tăierile succesive pe 1.184,5 ha (38%) și cele rase pe 353,5 (11%).

Ocolul Silvic Poieni este împărțit în trei fonduri de vânătoare: FV. 5 Rica; FV. 6 Socolou; FV. 7 Repedea. De pe fondul 6-Socolou se extrag anual 1 cerbi, 4 căprioari, 1 cocoș

de munte și un urs. Fondurile de vânătoare FV-6 Socolou și FV-7 Repedea sunt concesionate, activitatea în aceste fonduri fiind externalizată.

De asemenea, mai există 2 fonduri de pescuit, F.P. 12 Ruscova Superior și F.P. 13 Ruscova Inferior. Lungimea totală a acestor ape pe raza ocolului este de 198 km, din care aptă pentru salmonizi 152 km. Speciile cele mai răspândite sunt păstrăvul, lipanul și apare uneori loștrița pe cursul inferior al râului.

Condițiile geografice și pedoclimatice din cadrul ocolului sunt favorabile dezvoltării unor specii de arbuști cu pondere economică mare precum zmeurul, afinul și murul. Anual de pe suprafața ocolului se recoltează aproximativ 70 tone fructe de pădure, din care ponderea cea mai mare o au afinele.

Ocolul Silvic Poieni administrează o suprafață de 299,3 ha rezervații seminologice, grupate în 4 rezervații de semințe, una în U.P. II Socolou (43,3 ha) și una în U.P. II Rica (186,6 ha), U.P. I Bistra (60,2 ha), U.P. IV Ruscova (9,2 ha). Ocolul Silvic Poieni are în evidență 1.025,4 ha plantații aflate în controlul anual, din care 577,5 ha regenerări artificiale și 447,9 ha regenerări artificiale. La ora actuală, în raza Ocolului Silvic Poieni există 134,5 km drum auto forestier pietruit. În urma calamităților din 1998 și 2000, au fost afectate aproximativ 35% din totalul drumurilor forestiere. În urma alocării unor fonduri bugetare precum și a eforturilor proprii, s-a început refacerea tronsoanelor afectate de calamități.

Ocolul Silvic, în activitatea sa economică valorifică oportunitățile legate de cerința de material lemnos de calitate în piața liberă, realizând veniturile necesare acoperirii cheltuielilor de întreținere a activității de administrare a pădurilor: paza, exploatare, împăduriri, pepiniere, îngrijiri de arborete tinere precum și investiții în drumuri forestiere și protecție prin lucrări de corecție a torentelor.

Există și anumite constrângeri legate de așezarea geografică a ocolului silvic în raport de mediul de afaceri, vârsta înaintată a unor arborete de fag care se reflectă într-o diminuare a calității lemnului precum și constrângeri legate de gradul de accesibilitate a pădurilor care este destul de redus (83% respectiv 6,4 m/ha).

În acest sens, ocolul silvic a dezvoltat un marketing agresiv, de apropiere față de mediul de afaceri, de redimensionarea ofertei de produse pe piață și creșterea, prin resortare, a sortimentelor de masă lemnoasă vândute prin licitații deschise. De asemenea, s-a activat componenta investițională în ce privește accesibilitatea fondului forestier (creștere de la 83% la 95%), prin realizarea drumurilor auto forestiere: Fundu Ricii, Rosusu Mic, Corbu, Copilaș etc.

# Ocolul silvic SIGHET



Parcuri naturale, rezervații, fonduri de vânătoare, o suprafață întinsă, o mulțime de retrocedări. Ocolul Silvic Sighet are una dintre cele mai grele sarcini din județ, din cauza problematilor complexe și numeroase. Însă, echipa condusă de șeful de ocol Ioan Tomoioagă dă, în fiecare zi, un exemplu de profesionalism și dăruire.

**T**eritoriul O.S. Sighet este situat în nordul țării, pe versantul nordic al munților vulcanici Oaș-Gutâi, în bazinul râului Tisa ( U.P. I-III ) și în bazinul râului Iza (U.P. IV). O.S. Sighet face parte din Ținutul Carpaților Orientali, Subținutul Munților Vulcanici și Districtul Oaș-Gutâi Văratec (grupa de nord). Altitudine: 401-1000 m, având ca limite: la nord Republica Ucraina, la est, O.S. Ruscova, la sud, O.S. Mara și O.S. Baia Mare, iar la vest, O.S. Negrești-Oaș și Republica Ucraina.

Cea mai mare parte din suprafața administrată aparține RNP - 8.564 ha, dar Ocolul are în pază și pădurea unor persoane juridice, 1.463 ha și persoane fizice, 950 ha.

#### Ocolul este împărțit în patru districte:

##### ■ Districtul I Huta – U.P.I Huta și U.P.II Săpânța

Canton Miceu  
Canton Șugatag  
Canton Dealul Molizilor  
Canton Remeți

##### ■ Districtul II Săpânța – U.P.II Săpânța și U.P.III Runc

Canton Nireș  
Canton Paltin  
Canton Vrăticel

##### ■ Districtul III Runc – U.P.III Runc și U.P.IV Rona

Canton Colibi  
Canton Vad

##### ■ Districtul IV Ronișoara - U.P.IV Rona

Canton Sărata  
Canton Seneș  
Canton Colnic  
Canton Picuiata  
Canton Babciuc  
Canton Ploștea

Annual, au loc acțiuni de regenerare a pădurilor: lucrări necesare pentru asigurarea și îngrijirea regenerării naturale – 981,2 ha, lucrări de regenerare – 185,5 ha, completări – 73,7 ha, îngrijirea culturilor tinere – 1.015 ha. Puietii provin din pepinierele proprii: pepiniera Jidicea – 1,1 ha, specia Go, 50 mb/an, pepiniera Miceu – 0,2 ha, specia Mo, 53 mb/an, Șugatag Mic – 0,5ha, Mo, 23 mb/an și Pam, 21 mb/an, Șugatag Mare – 0,2 ha, Br, 20 mb/an. Ocolul Silvic nu păzește numai „aurul verde” al zonei, ci și zestrea naturală a Maramureșului, având în administrare mai multe arii protejate, monumente ale naturii cum ar fi : Rezervația Naturală de Semnțe Ronișoara – 80 ha, SIT NATURA 2000 – UP 3 Runc, UP 2 Săpânța, UP IV Ronișoara, Fond de Vânătoare – Huta; Parc dendrologic.

Ocolul Silvic este condus de Ioan Tomoioagă din 2009 și are în total 28 de angajați. Tomoioagă recunoaște că problemele cu care se confruntă sunt dificile și vaste, dar angajații săi le fac față cu succes:

*„e un ocol cu probleme de pază, având în vedere că din suprafața totală care a fost în 1990, jumătate s-a retrocedat și sunt suprafețe fragmentate. Avem 10 localități, sunt pădurari care au canton pe 5 localități. Mai ales în zona Săpânța avem cele mai mari probleme. Acolo avem puțină suprafață, e și un ocol privat și ne descurcăm greu acolo. Avem și multe rezervații, arii protejate. Avem patru pepiniere, cu suprafață de 2 hectare. Anul acesta am scos 160.000 de puiet, dintre care 42.000 am folosit în acțiunile proprii și restul i-am dat pentru alte ocoale din județ. Am colaborat cu școli și grădinițe, și anul acesta și anii trecuți. Avem și un Parc Dendrologic, unde facem acțiuni cu copiii”.*



#### PROPORTIA SPECIILOR FORESTIERE:

FA – 61%, MO – 13%, GO – 13%, CA – 4%, DR – 5%, DT – 4%, DM – 0 %.

**POSIBILITATEA DECENALĂ TOTALĂ** din care: produse principale – 88.630 mc, conservare – 1.380 mc, produse secundare rărituri – 11.1460 mc, curățiri – 4.120 mc, degajări – 260,3 ha, igienă – 39.410.

**LUCRĂRI DE ÎNGRIJIRE:** degajări – 260,3 ha, curățiri – 647,5 ha și 4.122 mc, rărituri – 3.413,9 ha și 111.462 mc.

#### INSTALAȚII DE TRANSPORT EXISTENTE :

instalațiile de transport însumează 165,5 km, din care 63,2 km drumuri publice și 102 km drumuri forestiere.



## Verde pentru profesionalism





Anual, ocolul silvic realizează un program de împăduriri, în acest an, suprafața regenerată va ajunge la 6,2 hectare și 1,3 hectare cu completări.



# Ocolul silvic STRÂMBU BĂIUȚ

## „Oaza” de rarități de la Băiuț

Ocolul Silvic Strîmbu Băiuț face parte din Direcția Silvică Maramureș, are sediul în localitatea Strîmbu Băiuț, se întinde pe o suprafață de 14.399,20 ha și este situat, din punct de vedere geografic, în bazinul superior al râului Lăpuș, în raza teritorială a comunelor Băiuț, Lăpuș, Cupșeni și a orașului Tg. Lăpuș, într-o zonă caracterizată de munți joși și dealuri.



**P**rințipalele specii forestiere întâlnite în pădurile din cadrul Ocolului sunt fagul (88%), molidul (14%), bradul (7%), paltinul de munte (2%), carpenul (2%) și diverse rășinoase (1%).

Arboretele sunt în majoritate de productivitate superioară și mijlocie, clasa medie de producție pe ocol este de II 4.

Posibilitatea anuală a pădurilor este de 65.000 metri cubi, din care 78% produse principale, 20% produse secundare și 2% tăieri de conservare. Ponderea cea mai mare o au produsele principale datorită faptului că arboretele exploatabile (cu vârste de peste 120 ani) reprezintă 37% din suprafața pădurilor administrate de Ocolul Silvic Strîmbu Băiuț.

Vânatul este viguros și sălbatic (cele mai reprezentative specii de pe fondurile cinegetice administrate sunt

cerbul carpatin (*Cervus elaphus*), ursul brun (*Ursus arctos*), mistrețul (*Sus scrofa*), căpriorul (*Capreolus capreolus*) și alte specii de interes vânătorească) purtător de trofee deosebite, selecționate în special de natură.

De asemenea, din păduri se pot recolta fructe naturale din specii apărute spontan, cum ar fi afinul, zmeurul, murul și altele.

Principalele obiective turistice din zonă sunt reprezentate de Mănăstirea de lemn de pe Râoaia, amplasată pe vechea vatră a localității Lăpuș, Mănăstirea de la Rohia, locul unde a trăit spre sfârșitul vieții Nicolae Steinhardt, Peștera cu oase, arie protejată în care s-au identificat urme de viețuire și resturi de schelete ale ursului de peșteră, Tăul Negru, arie protejată în care se găsesc specii rare de plante apărute în condiții

specifice, precum și pârtia de schi de la Căvnic.

Prin proiectul „Management forestier responsabil pentru dezvoltarea durabilă în ecoregiunea Dunăre – Carpați”, WWF a inițiat identificarea pădurilor cu valoare ridicată de conservare în Maramureș și s-a certificat FSC o suprafață de 60.755,70 ha la nivelul Direcției Silvice Maramureș, din care 10.980,50 ha se regăsesc în cadrul Ocolului Silvic Strîmbu Băiuț.

Au fost identificate circa 1.200 hectare ce conțin ecosisteme forestiere rare, în majoritatea lor păduri seculare, o parte din aceste păduri adăpostind o serie de zone umede (turbării, lacuri, mlaștini etc.) în care s-a conservat o biodiversitate

de excepție. Punctual se încadrează în această categorie Rezervația Tăul Negru și zona învecinată, Tăul Pleștii, Preluca Bobului, Mlaștinile de la Apa Rece, Arboretele din Văratec și Cisma.

Un loc aparte îl ocupă proveniența de mare valoare a bradului de la Strîmbu Băiuț, care este rezultatul unui genofond deosebit și al unor condiții de vegetație prielnice, semințele provenite din rezervație fiind căutate atât în țară, cât și în Europa.

Informații suplimentare despre Ocolul Silvic Strîmbu Băiuț se pot obține la numerele de telefon 0372701732, 0262380412, fax 0262380424 sau la adresa osstrimbu@marasilva.ro.

Vasile Maxim conduce Ocolul Silvic Băiuț de doi ani și are în subordine 40 de angajați, dintre care: 16 pădurari, 3 ingineri, 7 ingineri la birou și 9 muncitori productivi. Din punct de vedere al muncii, spune că ar mai avea nevoie de unu-doi ingineri silvici. Cât despre activitate, spune că: „e greu și frumos”. Ocolul Silvic Băiuț se evidențiază în cadrul Direcției atât prin ariile deosebite, prin fondul cinegetic de renume și rezervația de semințe, cu un soi deosebit de brad care provine din Țările Scandinave. În total se produc cam 100 de hectolitri de semințe în fiecare an, care ajung în diferite zone din țară și din Europa.

Pădurile din administrarea Ocolului Silvic Băiuț au atras atenția și admirația unor organisme de renume ca WWF. Maxim spune că: „Personalul silvic din județ a încercat să conserve aceste păduri virgine să putem arăta generațiilor viitoare ce a existat”. Ocolul Silvic are o colaborare deosebită cu Direcția Silvică, primăriei, școlii, instituții publice. De altfel, și bradul de Crăciun de pe platoul din Baia Mare, care a ajuns celebru în țară, a provenit tot de la acest ocol.

Un alt atu al zonei este fondul cinegetic. Maxim se laudă cu urși de Băiuț, a căror faimă a ajuns până la Comisia Europeană care a propus realizarea unui studiu.

De asemenea, anual, ocolul silvic realizează un program de împăduriri, în acest an, suprafața regenerată va ajunge la 6,2 hectare și 1,3 hectare cu completări.

Pentru Ocolul Silvic Băiuț, pe lângă profesionalism și dăruire, mai există un ingredient al succesului: disciplina, la care șeful de ocol ține extrem de mult.



Cabana Apa Sărată



Sediul Ocolului Silvic Tăuții Măgherăuș



# Ocolul silvic TĂUȚII MĂGHERĂUȘ

## MANUALUL FORMELOR DE RELIEF MARAMUREȘENE



Începând cu zona lină a câmpiei orașului Seini și traversând toată gama elementelor de relief până la altitudinea de 1200 m ai vârfului Pietroasa, Ocolul Silvic Tăuții Măgherăuș deține, în arealul său, un diversificat fond arboreticol și cinegetic.

**S**ituat în extremitatea sud-vestică a munților Ighiuului, în dreapta cursului mijlociu-inferior al râului Someș, ud de apele văilor Băița, Nistru, Cicârlău, Ilba și Seinel, pădurile ocolului se află mărginite, în partea de nord, de Culmea Comșa, Vf. Mestecăniș, Culmea Negrești și Dealul Țiganului, iar la sud de rîurile Someș și Lăpuș. La răsărit culmile Borcutului, Tidierului, Căpitanului și Valea Hotarului îi delimitează hotarele, sfârșindu-se apoi, la apus, în pădurile Seiniului. Subunitate teritorială a Direcției Silvice Maramureș, Ocolul Silvic (O.S.) Tăuții Măgherăuș deține în administrare o suprafață de peste 11.760 ha, din care aproximativ 70,5% reprezintă păduri proprietate publică a statului, iar diferența păduri și pășiuni împădurite, aparținând primăriilor, composesoratelor, unităților de cult, unităților de învățământ sau persoanelor fizice, aceste suprafețe fiind administrate pe bază de contracte.

Ocolul, la conducerea căruia se află de peste doi ani Florin Vascul, este împărțit teritorial în trei districte silvice (Handal, Nistru, Băița) și nouăsprezece cantoane silvice. Unui singur pădurar îi revin în sarcină aproximativ 600-800 hectare de pădure. De la începutul anului 2011, O.S. Tăuții Măgherăuș este certificat

FSC (Forest Stewardship Council), fapt care asigură promovarea unui management forestier responsabil de gestionare durabilă a pădurilor pe criterii sociale, economice și ecologice.

*„Sunt stabilite pădurile cu valoare ridicată de conservare, care implică anumite restricții de exploatare. De exemplu în zona Ilba avem pădure de gorunet cu iarbă neagră și vaccinium (afin). Sau, există cazuri în care firme străine se înscriu la licitații doar dacă au garanția că lemnul este certificat FSC”, explică Ionică Pop, responsabilul fondului forestier.*

În cadrul ocolului o suprafață de aproape 1590 ha o reprezintă pădurile supuse regimului de conservare deosebită. Datorită varietății formelor de relief, arboretul prezent în acest spațiu este de asemenea foarte diversificat: fag, gorun, carpen, paltin, ulm, frasin, cireș, mesteacăn, molid, pin, brad, larice, duglas. Regimul adoptat pentru conducerea arboretului este „codru”, pentru toate unitățile de producție, regenerarea naturală prin semințe fiind cea mai viabilă, capabilă să asigure biodiversitatea autohtonă. În vârfurile Pietroasa și Țiganul, pe culmea cu Negrești-

Oaș există numeroși fagi și goruni cu vârste de până la 160 ani.

Din punct de vedere cinegetic există o gamă variată de păsări și animale sălbatice: fazan, potârniche, rață sălbatică, iepure, vulpe, cerb comun, căprior, mistreț, pisică sălbatică, lup și urs. Carnea devânat valorificată este de circa 0,5 tone anual.

De altfel principalele venituri ale ocolului se constituie din: masa lemnoasă recoltată (cca 30.000 mc), prin vânzare masa lemnoasă pe picior, prestări servicii de exploatare și valorificare la drum auto forestier de masă lemnoasă fasonată, puieți forestieri, pomi de crăciun, cetină, fructe de pădure (10 tone/an), acțiuni de vânatoare, pază pentru păduri private pe bază de contract (cca 3750 ha).

Din zonele cu arbori valoroși (viguroși, sănătoși) se constituie rezervații de semințe aflate în evidența ministerului, care se folosesc în pepiniere pentru producerea puietului sau care pot fi valorificate. „Acum 4-5 ani, la Cicârlău am avut o fructificație foarte bogată, s-a extras peste o tonă de semințe de fag (jir) pentru o comandă

din Olanda. Ocolul deține două pepiniere silvice (1,2 ha) în zona Cicârlău și Ulmoasa și două solarii (0,2 ha) în Băița și Nistru. Anual se produc 200 mii puieți din care 120 mii rășinoase și 80 mii foioase. Din puieții forestieri produși, 100 de mii îi folosim în mod normal pentru împăduriri și completări, iar circa 100 de mii se valorifică la ocoale silvice private sau de stat. De exemplu, în primăvara aceasta, am vândut 45 de mii puieți rășinosi și 9 mii frasin la O.S. Vișeu și 6 mii puieți paltin la O.S. Șomcuta Mare”, ne explică inginerul Ionică Pop. Ca activități de interes trebuie reținut și faptul că, anual, cursul superior al râului Băița este populat cu 10 mii de puieți păstrăv.

Situată într-un cadru natural deosebit, în partea de nord a orașului Tăuții Măgherăuș, cabana Apa Sărată este inclusă în circuitul silvoturistic prin intermediul Direcției Silvice Maramureș. Modernizată în anul 2004 și oferind condiții de cazare foarte bune, cabana asigură iubitorilor de natură cadrul propice de petrecere a timpului liber.

## Pădurea EMINESCU

În custodia Direcției Silvice MM., se află, în apropierea orașului Seini, rezervația de pini Comja, arie protejată de interes național. Ineditul rezervației este dat de faptul că în 1939, la împlinirea a 50 de ani de la moartea lui Mihai Eminescu, soldații români ai diviziei 20 infanterie, conduși de gen. Ion P. Georgescu, au plantat, pe o suprafață de 0,50 ha, conifere în forma literelor ce formează numele (EMINESCU) marelui poet. „Peste 57 de ani, la 16 aprilie 1996, pădurea a fost pusă la pământ (rupturi, doborâturi), datorită zăpezii mari și a vântului foarte puternic. A fost replantată, în 1997, de pădurarii din cadrul Districtului 1 Seini (actualul District Handal), cu ajutorul soldaților de la o unitate militară din Baia Mare”, povestește Fage Daniel, unul din acei pădurari. Un pădurar cu nume predestinat ale cărui povești, despre anii puși în slujba naturii, ar fi frumos de ascultat, într-o seară, în jurul unui foc de tabără.

Parcă nicăieri vechea zicală românească „Codru-i frate cu românul” nu e la fel de potrivită și adevărată ca și în „Țara Codrului”. Deși, aici cultura lemnului nu e la fel de predominantă ca și în Maramureșul istoric, de-a lungul vremii, codrul chiar a fost frate pentru oamenii acestor locuri. Un „frate” care le-a oferit adăpost în vremuri grele, le-a adus pâinea și căldura în casă și care le desfată ochiul și sufletul. Tocmai de aceea, reprezentanții Ocolului Silvic Ulmeni au devenit nu doar străjeri ai acestei moșteniri „verzi”, ci și ai istoriei, culturii și tradițiilor care însoțesc acest simbol.



# Plăieșii „Țării Codrului”

**Z**ona Codrului poate fi definită în multe feluri, pornind de la istoria, tradiția în arta populară și ajungând la obiceiurile locului. Dar, parcă, cel mai bine o definesc oamenii. Domoli, asemeni dealurilor împădurite, harnici și aspri, deschiși și sinceri ca și privilegiile de vis care ți se deschid la tot pasul.

Pentru ei, pământul și pădurea nu înseamnă numai o sursă de trai. Ci o adevărată cultură, pe care o păstrează cu respect și o transmit din generație în generație.

Poate de aceea, deși „aurul verde” de aici e mai accesibil, datorită reliefului, în această zonă nu vorbește nimeni de masacre ale pădurii și de jafuri. Vasile Dulf, șeful Ocolului Silvic Ulmeni, care administrează fondul forestier din zonadenumită generic „Țara Codrului” (zona se suprapune peste teritoriile administrative ale comunelor Ariniș, Asuaju de Sus, Băița de Sub Codru, Băsești, Bicz, Bârsău de Sus (jud. Satu Mare), Gârdani, Hodod (jud. Satu Mare), Oarța de Jos, Sâlsig, și orașul Ulmeni) confirmă că oamenii locului sunt deosebiți, calzi, responsabili și harnici. Evident, la această realitate se adaugă și vigilența și profesionalismul celor 36 de angajați ai Ocolului Silvic, dintre care 21 de pădurari, pe care Dulfu îi caracterizează ca „oameni foarte calificați” și, evident, calitățile

manageriale ale șefului de ocol care ocupă această funcție din 2008.

Cum e să fi pădurar în „Țara Codrului”? Vasile Dulf răspunde zâmbind că e frumos: „cunosc locurile, oamenii. M-am născut și am crescut în zona asta”. Oarecum, oamenii locului, crescuți la poalele pădurii, „au în sânge” grija pentru „aurul verde”. Deși nu e o muncă deloc ușoară. Fondul forestier administrat de Ocolul Silvic Ulmeni este de 9.656 ha, din care 4.043 ha proprietatea statului și 5.613 ha păduri particulare, compozesorate, unități de cult și ale unităților administrativ teritoriale. Zona este mai accesibilă, datorită reliefului, deci, implicit și mai expusă la furturi, dar, din fericire, acest lucru nu constituie o problemă. Dacă vorbim de specii, dominante sunt foioasele: gorun, fag, cer. Rășinoasele ocupă doar vreo 11 procente din suprafața pădurii.

Ocolul Silvic Ulmeni are trei pepiniere, în care se produc anual peste 100.000 de puiți din speciile stejar, gorun, stejar roșu, cer, salcâm, paltin de munte ș.a, care sunt folosite în programele de regenerare a pădurii, care se cifrează în medie la 22 ha, din care 7ha, regenerări artificiale și 15 ha, regenerări naturale. De ani buni, Ocolul Silvic realizează acțiuni de conștientizare, protecție și regenerare a pădurii în colaborare cu



Vasile Dulf

diferite instituții. Anul acesta, au fost încheiate parteneriate cu școlile din Asuaj și GÂRDANI. Anul trecut cu cele din Băița de sub Codru, Asuaj, Gârdani, Bicz.

Dulf spune că scopul e în special unul educativ:

*„nu vrem să facem împăduririle cu copii, dar astfel de acțiuni au un scop educativ și recreativ, pentru că îi scoatem în natură, se bucură de aer curat și peisaj. Colaborăm foarte bine cu școlile și astfel de acțiuni au devenit tradiție”.*

Tot în zona Codrului se află Cabana silvică Asuaj, inclusă în circuitul silvoturist și administrată de Direcția Silvică. Cabana este amplasată în raza comunei Asuaju de Sus, la 5 km vest de centrul localității. În raza Ocolului Silvic Ulmeni, în U.P. II Asuaj u.a.73 A, construcția cabanei s-a realizat între anii 1992-1996, în imediata

apropiere a vechii cabane de vânătoare „Bendiș”, care actualmente deservește bucătăria și sala de mese. În anii 2004 și 2006 au fost executate lucrări de modernizare ale camerelor de baie și s-a realizat sistemul de încălzire centrală. Amplasată la 2 km în interiorul pădurii, este ideală pentru cei ce doresc o alternativă la

stresul citadin al orașelor, având posibilitatea efectuării de plimbări în natură, unde frecvent întâlnirea căldurilor de căprioare, cerbi sau mistreți permite imortalizarea momentului cu ajutorul camerelor de filmat sau foto. Pentru amatorii de pescuit, în amenajarea proprie se pot organiza partide reușite de pescuit sportiv.

*Nu doar copiii se pot relaxa în pădurile „Țării Codrului”, ci și turiștii. Pentru a petrece într-o totală relaxare un sfârșit de săptămână sau un scurt concediu, într-o oază de liniște, Ocolul Silvic Ulmeni oferă celor interesați spații de cazare prin cele două cabane silvice de la Asuaj și Gârdani. Amatorii de pescuit sportiv pot petrece câteva ore pe zi pe malurile celor două iazuri aflate în locațiile mai sus amintite. Balta de pescuit de la Gârdani tocmai a fost igienizată și va fi populată cu pește, astfel că, de anul viitor va atrage și ea pescari și iubitori de natură.*

## OCOLUL SILVIC ULMENI ÎN CIFRE

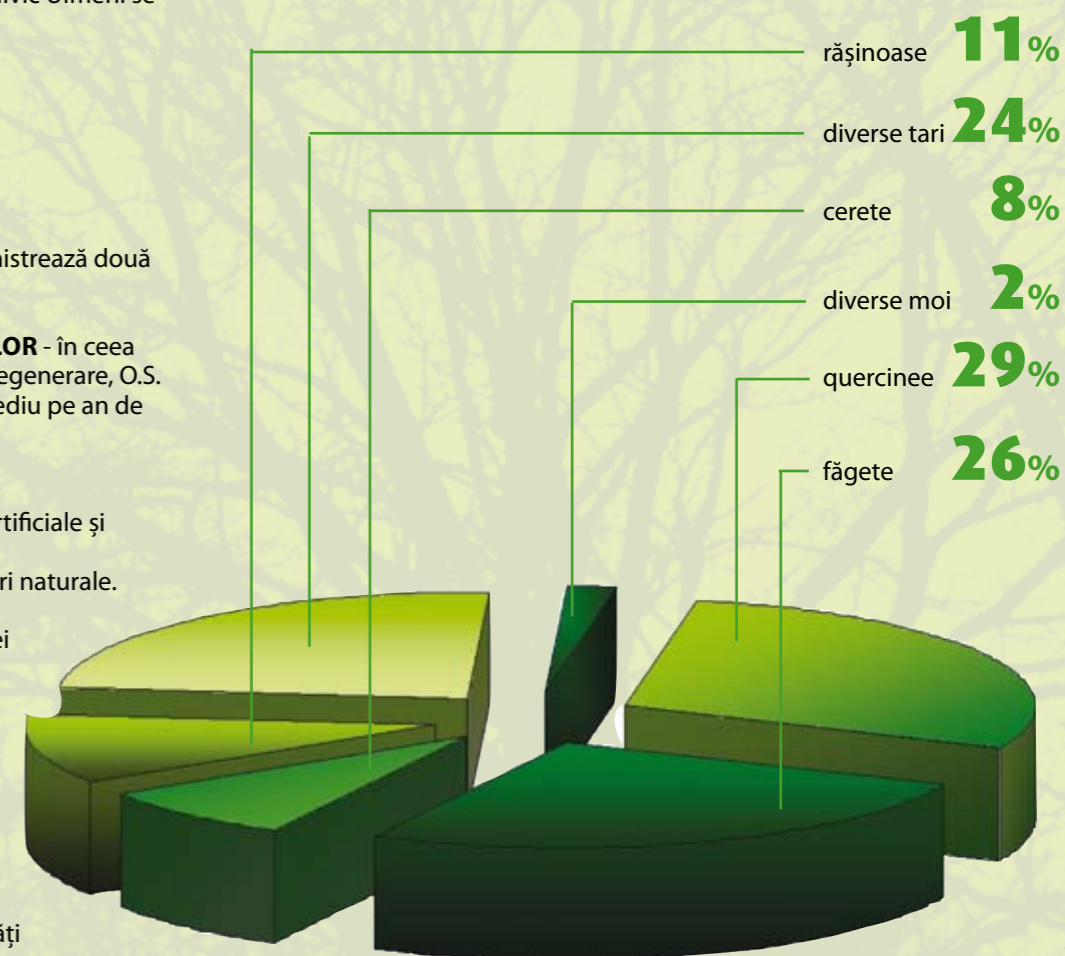
**STRUCTURA PE SPECII** a suprafețelor de pădure din raza Ocolului Silvic Ulmeni se prezintă astfel:  
quercinee – 29%  
făgete – 26%  
cerete – 8%  
diverse rășinoase – 11%  
diverse tari – 24%  
diverse moi – 2%

Ocolul Silvic Ulmeni administrează două fonduri de vânătoare.

**REGENERAREA PĂDURILOR** - în ceea ce privește activitatea de regenerare, O.S. Ulmeni are un program mediu pe an de

**220** ha, din care:  
**7,0** ha, regenerări artificiale și  
**15,0** ha, regenerări naturale.

Ocolul Silvic Ulmeni are trei pepiniere cantonale. Ocolul Silvic Ulmeni dispune de o rețea de drumuri forestiere în lungime de **46,3** km, care deservește atât activitatea de exploatare forestieră cât și alte activități conexe.



# Ocolul silvic VIȘEU DE SUS

Date tehnice: Șef ocol, Ing. Vlad Vasile

Date istorice: Prof. Mandric Adrian

Ca pretutendeni în România, în zonele montane, în localitățile cu o istorie atestată de 650 de ani, așa cum sunt Vișeele, exploatarea forestieră a început să fie făcută de localnici, pentru nevoile proprii, gospodărești, aspect confirmat și de memoria colectivă-istoria orală locală, documente culte, scrise, citez doar probabil cel mai important: Francisc Reti, Chronologia Rei Cameralis Marmatia este o descriere din 1805 a comitatului Maramureș (manuscris tradus din latină și germană de arhivistul clujean, dr. Livia Ardelean).

Lucrarea amplă, de 860 file, 9 capitole, descrie, cronologic, cele mai importante perioade istorice ale Maramureșului, începând de prin secolul I până la sf. sec. al XVIII-lea. Descrierea Maramureșului are legătură importantă cu interesul economic al Casei de Austria, în special pentru exploatarea sării de la Coștiui și transportul ei cu plutele. La fel de importantă a fost începerea măsurătorilor topografice.

Documentul precizează că la sfârșitul anului 1770 ia naștere Oficiul silvic Vișeu de Sus, cu sarcina de schimbare a modului de exploatare a pădurilor de către proprietarii privați ce construiau un număr mare de plute anual. În anul 1779, oficiul este transformat în Districtul cameral Vișeu, la care erau arondate localitățile Borșa, Vișeu, Dragomirești, Rozavlea, Strâmtura și Ruscova.

## Exploatarea forestieră de pe Valea Vaserului

În anul 1783 din Vișeu de Sus au fost livrate 378 plute. Pentru construirea plutei, un an decisiv a fost 1784, când a fost deschis portul pentru plute, așa numitul -Rechen-, care exista și în 1833. Până la sfârșitul lui 1788 au fost curățate râurile Vișeu și Vaser, pregătite pentru plutărit, până la locul de exploatare. În același an în pădurile Vișeuului de Sus lucrau 373 de persoane, dintre care 40 erau localnici.

Exploatarea organizată și controlată a lemnului de pe Vaser, grija pentru regenerarea pădurilor a fost continuă, cu sincope ca cea de reîmpădurire, ea aparținând unor instituții de stat.

Arhivele românești ale Ocolului silvic Valea Râului, apoi Ocolul silvic Vișeu de Sus, păstrate la Vișeu, începând cu anul 1925, sunt în curs de cercetare.

Ocolul silvic Vișeu are o istorie lungă și complexă, a acumulat o experiență vastă în gestionarea fondului forestier. La amenajarea din anul 1998 avea un fond forestier în suprafață de 35.679 ha. Din această suprafață au fost retrocedate foștilor proprietari 12.181,6 ha, din care 5.566 ha sunt administrate de O. S. Vișeu. Diferența de 23.498 ha de pădure se afla în proprietatea statului.

În anul 2011, din suprafața de 23.498 ha a fost exploatat un volum de 81 mii mc, din care: produse principale, 27,8 mii mc, produse secundare, 23,1 mii mc, igienă și accidentale, 30,1 mii mc. A fost parcursă o suprafață totală de 183 ha cu tăieri de îngrijire, din care: degajări, 11 ha, curățiri, 72 ha.

În anul 2012 este preconizată exploatarea cantității totale de 50 mii mc, volum aprobat conform amenajamentului silvic în vigoare, din care: produse principale, 22,4 mii mc, produse secundare, 21 mii mc, igienă și accidentale, 6,6 mii mc, tăieri de îngrijire, degajări și curățiri, 183 ha.

Suprafața Ocolului Silvic de Stat Vișeu este certificată din punct de vedere FSC (Forest Stewardship Council), adică Consiliul pentru gospodărirea pădurilor. Din registrul de evidență a florei, faunei, a speciilor protejate, putem aminti: floarea de colț, vidra, cocoșul de munte, cocoșul de mesteacăn, ursul, râsul etc.

Situația personalului Ocolului Silvic Vișeu: ingineri - 13, din care, 4 șefi districte silvice, tehnicieni - 1, pădurari - 22, economiști - 1, funcționar administrativ - 1, lucrător comercial - 1, mecanici, șoferi cff - 2, resurse umane - ing. Coman Lucian, Șef Ocol - ing. Vlad Vasile.

Cu personalul amintit mai sus, Ocolul Silvic Vișeu a înregistrat în anul 2011 o cifră de afaceri de 6400000 RON, cu un profit de 1100000 RON, iar în anul 2012 se preconizează o cifră de afaceri de 7000000 RON, cu un profit de 1500000 RON.

În zonele de protecție integrală a P.N.M.M., în perioada anilor 2009-2011 au fost executate următoarele lucrări pe linia prevenirii și combaterii dăunătorilor (ipide): curse feromonale tip barieră Cluj, în perioada 2009-2011, un total de 1632; arbori cursă cojiți, total 2773. Programat 2012, curse feromonale: total 312; arbori cursă cojiți: 664. După modul în care evoluează gradația, perioada actuală este de evidentă descreștere a populației de apide-retrogradație (criză spre latentă).

O activitate de maximă importanță a fost cultura și refacerea, regenerarea pădurii, investițiile făcute. Regenerarea pădurii înseamnă împăduriri și completări pe suprafețele unde au fost făcute exploatări cu ani în urmă. În anul 2011 au fost plantate 165.1 ha, iar în anul 2012 există în planul de împăduriri 142.85 ha.

Pepinierele în care sunt produși puietii pentru reîmpădurire sunt în număr de 16, la care se adaugă și 2 solarii, din care sunt

produși anual peste 500 mii puietii de rășinoase și foioase.

Investițiile în anul 2012 vor fi făcute, în principal, pentru construirea unei cabane pentru turism, la Făina, cu o capacitate de cazare de 30 locuri.

Ocolul Silvic Vișeu gestionează două fonduri de vânătoare, în suprafață de 26.000 ha. În urma evaluării din luna martie a anului 2012 s-au constatat următoarele efective: cerbi - 126 exemplare, căpriori - 91 exemplare, mistreți - 86, cocoși de munte - 56, viezuri - 3, vulpi - 11, jderi - 40, nevăstuici - 40, urși - 21, lupi - 17, pisici sălbatice - 12, râși - 9 exemplare. În sezonul de vânătoare 2011-2012 a fost recoltat un număr de 3 cerbi, 2 căpriori, 7 mistreți și 2 vulpi. În sezonul 2012-2013 se preconizează recoltarea unui număr de 5 cerbi, 4 căpriori, 9 mistreți și 1 urs.

În 2010-2011 au fost construite 62 cascade podite pe Valea Vaserului (Novicior - Comanu) și a fost repopulată valea cu 1.200 kg păstrăv indigen, 60.000 exemplare. Au fost construite 4 observatoare (colibe de vânătoare), 40 hrănitore cervide și 60 sărării. Pe timp de iarnă a fost administrată hrană suplimentară, constând în: 12 tone

lucernă, 10 tone porumb, 500 kg granule concentrate, 500 kg sare.

**Aspect remarcabil:** În suprafața statului și cea administrată, furturile de masă lemnoasă au fost reduse cu 99%, în ultimii 2 ani, de la câteva mii mc în 2009 până la câteva zeci de mc în 2011.

Patru troițe au fost înălțate pe Valea Vaserului ca loc creștinesc de închinăciune, de protejare, de ocrotire a celor ce muncesc, călătoresc pe mirifica vale. Au fost ridicate de Ocolul silvic și SC RG Holz Vișeu de Sus și ca însemne de prețuire, în memoria militarilor, civililor căzuți pe vale în cele două conflagrații mondiale.



Ing. Vlad Vasile, șef Ocol Vișeu

Primele exploatări organizate pe Valea Vaserului (Râului) au fost consemnate în 1777, la Botiza; în 1779 se exploata la 8 km distanță, în Făget, la Gura Boțului, Măgura Neagră, Bardău. În 1780, cea mai mare exploatare în lucru a fost Făget. Primii ani de exploatare a pădurilor de către Fisc s-a făcut în paralel cu exploatarea pădurilor de către localnici, care, la 1780, în februarie, au încheiat un contract pentru 169 plute. Exploatarea Șuligu a fost deschisă în 1781, an în care Maria Tereza a aprobat 800 de florini pentru construirea drumului spre exploatarea Șuligu.



Căprior pe Vaser



Cabana Valea Babei



Cascada pe Vaser



Vânătoare Bardău



Hrănitore cervide

# Ocolul silvic **BAIA MARE**

## *Aurul verde al Băii Mari*

Ocolul Silvic Baia Mare are o istorie interesantă și importantă pentru comunitatea băimăreană. Înființat în perioada interbelică, desființat în 1948, Ocolul Silvic Baia Mare a fost reînființat în 2005. Are un patrimoniu de peste opt mii de hectare de pădure, un fond cinegetic important, drumuri forestiere, arii protejate. Pădurile Băii Mari au existat din perioada în care avem documente despre orașul de pe Săsar. De altfel, și pe stema orașului, la loc de cinste, este un copac.



*"Foloasele date de pădure au fost întâi de subzistență, după care au fost cele economice. Sunt rare cazurile în România în care pădurea se identifică cu dezvoltarea orașului și oferă resursele necesare pentru dezvoltare. De ce spun asta? Toată perioada de exploatare minieră, începând cu anul 1800, indiferent de modul de exploatare, au folosit lemnul ca materie primă importantă. Și până atunci a fost tot așa".*

Maftai Leșan, șeful Ocolului Silvic Baia Mare



Ocolul Silvic Baia Mare are 30 de angajați, specialiști în silvicultură și în managementul pădurii.

Nicolae TEREMTUȘ

**P**rimele date despre pădurile din jurul orașului Baia Mare sunt din anii 1300. La acea vreme, Baia Mare își găsește vocația de localitate minieră și aici au fost aduși mineri să lucreze în minele deschise de către cei care stăpâneau pământurile și subsolurile băimărene.

Interesant este că aceste păduri sunt de cultură, nu au fost virgine.

Ele au apărut ca o necesitate pentru cei care au locuit în această zonă. Din aceste păduri se obținea lemnul de foc necesar traiului, dar și lemnul folosit în minele care s-au deschis în Baia Mare sau mai exact în jurul Băii Mari. O astfel de pădure necesită lucrări permanente de întreținere și o exploatare judicioasă.

Pe măsură ce orașul s-a dezvoltat, și pădurea Băii Mari a crescut și s-a întins pe sute și mii de hectare. Ca idee importantă, actualele păduri sunt cele care erau și cu șapte sute de ani în urmă. În acest context se poate spune că orașul are o tradiție în creșterea și regenerarea pădurii.

Baia Mare este unul din puținele orașe ale României care are un fond forestier atât de mare. Trebuie menționat că pădurile Băii Mare nu sunt ale statului, nu aparțin de Romsilva, ci sunt ale Consiliului Baia Mare, care le administrează prin Ocolul Silvic Baia Mare.

Pădurea a fost și este gospodărită în interesul orașului. De când se știe, din 1300 încoace. Modul în care a crescut pădurea Băii Mare s-a legat de partea economică a zonei, apoi au urmat aspectele legate de poluare, de estetica zonei sau de partea de drumeție.

Actuala pădure a orașului are, în proporție de 75% fag, 9%, gorun, 10% rășinoase. Sunt păduri de deal și munte.

Resursele financiare ale Ocolului se obțin din valorificarea lemnului exploatabil. Altfel spus, Ocolul Silvic Baia Mare oferă lemn de calitate celor interesați, oferă lemn de foc, material lemnos obținut în conformitate

cu reglementările silvice. De altfel, există o colaborare bună cu Direcția Silvică Maramureș. Ocolul Baia Mare are și un fond cinegetic exploatat de către o firmă ce și-a prelungit contractul pe încă zece ani, iar o parte din acest fond este exploatat de către Romsilva. În pădurile Băii Mari se găsesc mistreți și căprioare, dar și râși, urși. În rapoartele pădurarilor sunt semnalate animale mai puțin văzute în această parte. De exemplu, a fost văzută acvilă, dar au fost văzute și specii de păsări cu care nu suntem obișnuiți. Ocolul are o floră importantă, are fructe de pădure, ciuperci. Toate acestea sunt exploatate, în baza unor contracte avantajoase pentru oraș, de către Direcția Silvică, Ocolul neavând personalul necesar. Mai există activitatea de pescuit pe lacul Firiza, activitate realizată atât de Ocol, cât și de Direcția Silvică. "Noi exploatăm cinci-șase mii metri cub de lemn, anual. Lemnul rezultat este scos la licitație, pe categorii și calitate. Avem pepiniere, avem în custodie și Aria protejată "Natura 2000". Castanii comestibili sunt o problemă. Noi avem cam 70 de hectare, iar restul de până la 700 de hectare sunt ale statului, ale Romsilva și ale cetățenilor care au primit la retrocedare astfel de suprafețe. Castanul suferă de boala care se numește "cancerul de scoarță al castanului". Este o ciupercă ajunsă în Europa în urmă cu circa 30 de ani. Toate țările din zona mării Adriatice au avut această problemă. Acolo s-a trecut peste boală. La noi se fac studii, se lucrează. Avem acum un proiect pentru finanțare europeană și vom lucra pentru rezolvarea acestei probleme. Este un lucru costisitor.

În această perioadă lucrăm la împăduriri, avem 12 hectare pe care lucrăm cu puiștii de noi. Facem multe acțiuni cu tineri din cadrul unei asociații, cu elevi din școlile băimărene, cu cei de la Italsofa, de la EGA și Mediu. Îmi pare rău că elevii nu fac ore practice, cu pădurarii noștri. Suntem deschiși unor astfel de activități.

Mai facem programe europene. Anul trecut am câștigat un milion și jumătate de euro pentru un drum forestier de 10 kilometri la Firiza. Avem proiectul cu castanul comestibil, iar acum depunem un proiect pentru fonduri europene, prin care dorim să realizăm o pepinieră conform cerințelor UE", a spus Leșan.