

Gazeta

TURISTICĂ

APRILIE 2012

PAȘTI ÎN MARAMUREȘ

UN PROIECT

DE MARAMUREȘ
Gazeta

testamentul credinței de pe Ficulaș

Ca un testament sacru, maramureșenii își îndreptă la fiecare sărbătoare pașii spre biserică, iar abia apoi se adună la casa unui gospodar ori la căminul cultural să petreacă. Dar parcă nicăieri nu se îmbină mai bine decât în Dumbrăvița pioșenia și credința cu pofta de viață și veselie tipic maramureșeană. Datorită lăcașurilor de cult și preoților cu har din comună, aici Sfânta Sărbătoare a Învierii Domnului are un farmec aparte.

Sătenii din Dumbrăvița au știut să lupte și pentru credință și pentru obiceiurile și tradițiile zonei. La marile sărbători, pe ulițele comunei se mai zăresc costume populare de o frumusețe răpitoare, iar o dată pe an, la «Festivalul portului, dansului și cântecului de pe Ficulaș», întreaga comună se transformă într-un adevărat muzeu în aer liber. Manifestarea include și o paradă a portului popular și, bineînțeles, spectacole de muzică populară, de la care nu lipsesc ansamblurile Chechișului și Dumbrăviceana, plus soliștii locali din comună.

PAROHIA DUMBRĂVIȚA



La 14 februarie 1870 este numit preot al Dumbrăviței Nicolae Pop. În luna mai 1871 este numit paroh al Dumbrăviței Alexandru Pasean, care în anul 1872 pune temeliele actualei biserici din piatră în centrul localității. De atunci s-au scurs 140 de ani, iar comunitatea ortodoxă din Dumbrăvița a crescut în evlavie și credință, iar preoți în har. Actualul preot din Dumbrăvița, Bogdan Ciocotișan s-a născut la Arad în 20 octombrie 1984. A făcut școala generală la Baia Sprie. A urmat apoi Seminarul Teologic Ortodox „Sfântul Iosif Mărturisitorul” din Baia Mare. În 2008 devine licențiat în Teologie Pastorală Ortodoxă. În timpul facultății este și profesor de religie la Școala Primară Negreia și Pedagog la Seminarul Teologic. Se căsătorește în 6 iulie 2006 cu Elena Albu și, după numai o lună, este hirotonit ca preot la Mănăstirea Rohia, pe seama mănăstirii Habra, unde slujește până în 2009 când este numit preot în comuna Dumbrăvița. În 2008 obține licența în teologie cu lucrarea „Situția cultelor în România în perioada comunistă”, iar în 2010 obține titlatura de „master în teologie” în cadrul Universității de Nord Baia Mare. După stabilirea în Dumbrăvița se implică foarte mult în problemele comunității și a reușit să înfăptuiască numeroase lucruri laudabile printre care renovarea casei parohiale, a bisericii, inițiază reluare activității corului mixt, reintroduce ore de catehizare pentru copii etc.

PAROHIA CĂRBUNARI



Atestată documentar în jurul anului 1424, parohie ortodoxă dintotdeauna, azi sunt 165 de familii ortodoxe și un număr de 525 de credincioși. Biserica actuală s-a zidit între anii 1860-1880, cu mari jertfelnicii. 1936-1940 se pictează de către frații Profeta din Cluj-Napoca și este sfințită de către PS Nicolae Colan al Clujului.



PAROHIA UNGURĂȘ



Parohia Unguraș are o istorie la fel de bogată și încărcată de semnificații. Satul Unguraș este atestat documentar în 1463. Potrivit documentelor, în 1752 se construiește o biserică din lemn (biserica din cimitirul vechi) de la care a rămas până astăzi masa de piatră a altarului, care a fost încorporată în Paraclisul ce s-a ridicat pe locul respectiv cu ajutorul fam. Chiver, după anul 2000; În 1770 – satul Unguraș e menționat în acte cu o școală; iar în 1875 – pr. Vasile Lucaciu e numit paroh în Șișești, cu filiile Dănești, Bontăieni și Unguraș. În 1892, Lucaciu pleacă la Viena cu Memorandumul românilor, însoțit printre alții și de țărani Pavel Bele și Chifor Ioan, din Unguraș. În același an, credincioșii din Unguraș fac memoriu prin care protestează împotriva suspendării preotului Vasile Lucaciu din funcție pentru implicarea lui în politic și în cea a drepturilor naționale ale românilor; ei cer repunerea lui în drepturi. În 1904 începe construcția actualei biserici din Unguraș care se termină în 1906. Între 1979 – 1980, se realizează pictura actuală, sub păstoria pr. Andreica Gheorghe, de către pictorul Mureșan Aurel și soția sa, din Satu Mare. În 1980 - s-a făcut noul iconostas și s-a sfințit biserica de către arhiepiscopul vicar al Vadului, Feleacului și Clujului, pe atunci, P.S. Iustinian Chira, actualmente arhiepiscop al Maramureșului și Sătmăruului, iar în 1993 s-au realizat reparații exterioare de vrednicul de pomenire pr. Andreica Gheorghe; un an mai târziu biserica e resfințită de către P.S. Iustin Sigheteanul, arhieru vicar al Episcopiei Ortodoxe Române a Maramureșului și Sătmăruului.

PAROHIA CHECHIȘ



În 1630 se clădește o altă biserică din lemn „monument istoric”, transportată și recondiționată pe „Dealul Florilor” din Baia Mare, în anul 1938, de fosta episcopie greco – catolică din Baia Mare. Biserica actuală a fost zidită în 1824 din piatră. Iconostasul l-a făcut Ziber din Baia Mare în 1920. Iar în 1962 biserica a fost repictată de Eugen Profeta din București. Preoții ce au slujit aici sunt: Andreas Kerticza (1827 – 1833), Gradovich Andraș (1835 – 1866), Mosolygo Augustin (1897 – 1922), Bob Hengea Augustin (1922 – 1970), iar din 1971 slujește preotul Ștefan Clipei. În 1984 Biserica a fost renovată în exterior (pereții și acoperișul), iar în 1993 în interior (tencuiele). În anii 1995 – 1996 a fost pictată din nou în tehnica „frescă”, de către pictorul Corneanu Cristian din Târgu Mureș. S-a făcut

Chechișul, sat situat pe pârâul cu același nume, la nord-vest de comuna Dumbrăvița, este pomenit în documentele vremii la începutul secolului al XV-lea. Piatra de altar confirmă vechimea. Din toate documentele existente reiese că locuitorii din această parohie erau români, de credință ortodoxă. La 1517, juzii și jurații Chechișului depun mărturie referitor la hotarele orașului Baia Mare. În 1566 Chechișul făcea parte din cele 14 sate ce aparțineau „Domeniului Baia Mare”. În acest an satul este pustiit de turci. În 1584 figurează înscris în registrul „tretine”.

și iconostas nou (sculptat din stejar) de către familia Mociran Alexandru și Mociran Ioan împreună cu fiii săi Alexandru, Miron și Marcel. Preotul paroh Ștefan Clipei s-a născut în 1949 și a absolvit Institutul Teologic de grad universitar Sibiu. În noiembrie 1970 este hirotonit și, din decembrie 1970, este preot paroh la Chechiș. În 1971 a construit casa parohială, iar în 1974 anexele gospodărești. În 1997 a primit distincția de iconom stavrofor. Chechișul este o localitate exclusiv ortodoxă. În cadrul Bisericii activează un cor ce s-a păstrat de-a lungul anilor, iar în ultimii doi ani s-a format și o corală. Între anii 2004 – 2006 s-a construit o clopotniță, care a fost sfințită în 2007. Aici clopotele sunt automatizate.

Obiective turistice

Băile Cărbunari (ape sulfuroase)

Popasul Regal (pe DJ 182 Baia Mare - Tg. Lăpuș)

Biserica de Piatră Rus (1815)

Biserica de zid și piatră Cărbunari (1888)

PAROHIA RUS

Comunitatea din Rus este mixtă. Aproape jumătate este greco-catolică și aproximativ 60% sunt ortodocși. Relația dintre ortodocși și greco-catolici este însă una foarte bună. Încă de la început preoții au slujit în aceeași biserică, alternativ. Preotul ortodox Vasile Tarța spune că printre cele mai importante realizări se numără înfrumusețarea bisericii, finalizarea construcției casei parohiale, precum și numeroase activități în care parohia s-a implicat.



Comunitatea Greco-catolică din Rus și Șindrești este mică, dar unită, avându-l în frunte pe preotul Daniel Mureșan:

„La Șindrești am coordonat construirea bisericii din lemn, stil tradițional maramureșean, iar la Rus am coordonat renovarea bisericii în 1998, am renovat capela Precurarei și am început construcția casei parohiale.”

PAROHIA SINDREȘTI



Actuala biserică ortodoxă cu Hramul Sfinții Apostoli Petru și Pavel datează din anul 1908, este zidită din piatră, având două turle, iar în anul 1938 i s-a adăugat un portic la intrare, sprijinit pe 4 stâlpi. Pictura inițială a fost executată de pictorul Cadar Gheza din Baia Mare în anul 1938 cu precădere pe bolta bisericii, reprezentându-i pe Mântuitorul Iisus Hristos, și pe Maica Domnului înconjurată de sfinții îngeri și pe cei 4 evangheliști. Biserica a fost renovată în anul 1954, și tot atunci s-a construit o clopotniță din lemn pentru a fi posibilă coborârea clopotelor din turla dinspre drum unde fuseseră instalate inițial. În anul 1965 s-a introdus în biserică curentul electric, iar în anul 1978, are loc o nouă renovare a bisericii în exterior. În ianuarie 1990, filia Șindrești, a primit statutul de parohie de sine stătătoare fără a mai depinde de parohia Rus.

CONTACT

Site primărie- www.primariadumbravita.mm.ro, www.sindresti.nvn.ro
DATE DE CONTACT: Primăria comunei Dumbrăvița cu sediul în comuna Dumbrăvița, nr. 225, cod poștal 437145, telefon 0262-299 001 și fax 0262-299688, e-mail: Primaria.Dumbravita@maramurescounty.ro, primariadumbravita@yahoo.com

Oraș minier, încărcat de istorie, dar și de cultură, înțesat de monumente, Baia Sprie este cu adevărat un brand al Maramureșului.

Istoria orașului Baia Sprie nu e legată numai de minerit, ci și de istorie. Monumentele, lăcașurile de cult, breslele de olari reprezentate și astăzi prin artiști recunoscuți ca și Daniel Leș, pictorii, ansamblurile, tradițiile și obiceiurile zonei fac din Baia Sprie un adevărat brand al județului.

De asemenea, orașul seamănă cu un veritabil muzeu în aer liber. Centrul vechi al orașului are forma unui trapez alungit, ce se îngustează spre est, cuprinde un complex arhitectural deosebit cu monumente istorice și de arhitectura veche, edificat în secolele XVIII-XIX.

Primăria orașului Baia Sprie, a fost construită în anul 1739 în stil baroc, pe ruinele vechii clădiri a primăriei, distrusă de tătari în anul 1539, emblema minieră a celor două ciocane încurcinate poate fi văzută pe bolta celor două intrări în subsolul clădirii, împreună cu înscrisul 1798. Și din punct de vedere spiritual, orașul este încărcat de istorie.



TURIȘTII POT VIZITA CÂTEVA LĂCAȘURI DE CULT DEOSEBITE:

Biserica romano-catolică din P-ța. Libertății este o construcție monumentală cu două turnuri înalte purtătoare a două cruci aurite, ridicată în stil neoclastic între anii 1847-1855, este flancată la intrare de statuile impunătoare a doi sfinți.

Biserica reformată a fost ridicată în anii 1889-1890.

Biserica ortodoxă „Adormirea Maicii Domnului”, fostă și biserică greco-catolică, a fost ridicată în anul 1793, cu altar în stil tipic rasăritean, cu acoperișul turnului mai deosebit în forma de bulb, biserica este cel mai vechi lăcaș de cult din Baia Sprie.

CA EDIFICII DE IMPORTANȚĂ ISTORICĂ ȘI ARHITECTURALE DEOSEBITE, MAI AMINTIM:



Clădirea actuală Școli Generale Nr. 1, cunoscută și sub numele de Zarda, terminată în anul 1890;

Fântâna lui Stoll, situată pe latura sudică a bisericii romano-catolice montaj metalic clasic realizat în a doua jumătate a secolului al XIX-lea, purtând numele primarului din acea vreme;

Casa Samuel Csaszi, casă veche și modestă, din lemn, ridicată în anul 1754, probabil una din cele mai vechi case de acest fel existente în zonă;

Capela Calvaria, biserica ridicată în anul 1848, sub dealul Minei, o construcție caracteristică prin forma cilindrică a altarului.

Monumentul ridicat în P-ța. Libertății, în anul 1992, în cinstea eroului sublocotenent post mortem Horia Daniel, căzut la datorie în timpul tragicelor evenimente din Decembrie 1989.



Împrejurimile Târgului Lăpuș cuprind un număr impresionant de monumente istorice de tipul: monumente situri arheologice, monumente de arhitectură, clădiri memoriale și monumente de artă plastică, dispersate în întreaga zonă, multe oferind și un fond etnografic remarcabil.

Totalitatea monumentelor aflate pe teritoriul orașului Târgu Lăpuș este de 23.

În comuna Lăpuș există **biserica cu hramul „Adormirea Maicii Domnului”**, ce datează din secolul al XVI-lea, având picturi interioare în tempera din 1697; tot aici au fost descoperite urmele unei așezări din Epoca bronzului și o necropolă de la sfârșitul Epocii bronzului și începutul Epocii fierului, cu un inventar bogat (podoabe și butoni de aur, topoare de luptă din fier, pumnale, urne din ceramică, străchini decorative cu motive geometrice etc.).

În centrul orașului Târgu Lăpuș se află **Monumentul eroilor căzuți pentru reînțregirea neamului**, ridicat în anul 1935, distrus în 1940, refăcut în anul 1946 (opera sculptorului Bălan Gheorghe).

În incinta Liceului teoretic “Petru Rareș”, ridicat de către “Astra Lăpușană”, se află **monumentul istoric cu bustul lui Petru Rareș** (opera sculptorului Mircea Roman).



Atracții turistice la TÂRGU LĂPUȘ

Crucea ridicată în fața Bisericii ortodoxe române din orașul Târgu Lăpuș, în cinstea eroilor căzuți în primul război mondial, Țara Lăpușului adăpostește biserici din lemn, aflate în patrimoniul UNESCO.

În total, întreaga zonă numără 28 Biserici-muzeu din lemn.

Biserica “Arhanghelii Mihail și Gavril”, reprezentativă zonei, se află la Rogoz, a fost construită la 1560. În 1661 biserica a fost distrusă parțial de tătari, dar refăcută ulterior în forma actuală. Cele 125 de capete de cal stilizat simbolizează fuga spre veșnicie. Această biserică este inclusă în patrimoniul UNESCO și beneficiază de punerea în valoare printr-un proiect PHARE în valoare de 184.622,60 Euro, din care contribuția locală - 53.860,61 Euro.

MĂNĂSTIREA SFÂNTA ANA DE LA ROHIA



A fost construită între anii 1923 - 1925, se află în mijlocul unui codru de stejar și fag, pe dealul numit “Dealul-i Vie”, la 500 de metri altitudine. Este o mănăstire monahală, o comunitate izolată care impresionează prin atmosfera de pace și reculegere, prin parcul îngrijit și clădirile sobre.

Biblioteca mănăstirii, însumând peste 40.000 de tomuri, tezaurează valori deosebite. Mănăstirea nou construită, “Sfântul Ilie”, se află la hotarul dinspre sud a Țării Lăpușului. De asemenea, descoperirile arheologice de pe teritoriul județului, vestigiile datate ca fiind din Epoca Bronzului de pe Valea Chioarului, Săpânța, Lăpuș, demonstrează o continuitate de locuire încă din prima parte a epocii metalelor. Valoroase pentru patrimoniul local, una din cele două clădiri culturale de patrimoniu o reprezintă Școala veche din piatră, datată din 1858, situată în centrul orașului Târgu Lăpuș, declarată muzeu istoric, pentru comemorarea zilei de 5 decembrie 1918, când a avut loc măcelul asupra românilor care sărbătoreau Unirea principatelor Romane. Cea de-a doua, Primăria veche a orașului Târgu Lăpuș, este datată din sec. XIX-lea și adăpostește azi policlinica orașului.

MUZEE LOCALE:

1. Muzeul de pe lângă “Casa poetului” de la Mănăstirea Rohia
2. Muzeul din incinta Clubul elevilor Târgu Lăpuș
3. Muzeul de pe lângă Școala generală Dumbrava

Țara Lăpușului, loc bogat în tradiții și obiceiuri, deține și un patrimoniu bogat de echipamentele tradiționale; dintre cele utilizate în zonă sunt cele ce aparțin artei populare și care se utilizează la: țesutul în lemn (inclusiv sculptura cu motive tradiționale), ceramică și olărit, costume populare, instrumente muzicale. De asemenea, zona are peisaje de vis și obiective naturale feerice, cum sunt Cheile Lăpușului.

destinație multietnică

Rona de Sus este o comună multietnică, cu o cultură aparte, care îmbină armonios tradițiile și obiceiurile a trei etnii: români, maghiari, ucraineni. Dacă mai adăugăm monumentele și cadrul natural, avem lista completă a argumentelor care fac din această comună o destinație ideală de vacanță.



SATUL COȘTIUI

este menționat în documentele existente ca fiind din timpuri străvechi. Unii istorici susțin că satul ar fi existat încă înaintea venirii romanilor.

În cartea "Diplome Maramureșene din secolele XIV - XV" se menționează că în apropierea minelor de sare au fost găsite monede din timpul dominației romane. Totodată au fost găsite și obiecte din epoca bronzului.

Documentele vremii atestă că denumirea de Coștiui vine din latinescul "Castellum", adică "Castel". Primii comandanți cunoscuți sunt: Paulus Magnus din 1474 și Valentino Nagh din 1479.

Castelul (actuala Școala cu clasele I-VIII) a fost renovat de mai multe ori de-a lungul secolelor. La sfârșitul secolului al XVII-lea devine proprietatea voievodului Apaffy. Acesta renunță la domeniul în anul 1701, în favoarea regelui Ungariei. Importanța vitală pentru existența și dezvoltarea satului a avut-o zăcămintul de sare care era foarte căutat în mai multe țări.

Populația satului Coștiui s-a format numai din venetici. Faptul poate fi dovedit prin varietatea de nume existente și în momentul de față: maghiare, ucrainene, nemțești, turcești, slovac, românești, poloneze, etc.

O istorie aparte o are în cadrul comunei satul aparținător COȘTIUI. Cea mai mare importanță în istoria acestui sat au avut-o minele de sare. Aceste mine au fost deschise de romani. De-a lungul istoriei, sarea a avut întotdeauna o mare importanță, iar ocnele de sare au fost folosite cu precădere drept colinii pentru deținuți și prizonieri și aduceau profituri imense.

Comuna Bocicoiu Mare este situată pe malul Tisei, foarte aproape de Sighetu Marmăției. Primele atestări documentare ale satelor componente comunei sunt redade de prof. Alexandru Filipașcu în "Istoria Maramureșului", apărută în anul 1940.



Satul **Crăciunești**, așezat pe terasa râului Tisa, este prezentat în documentul "Karachonfalva" din 1442 ca "possessio volachalis", proprietatea lui Panku din Crăciunești, iar mai înainte, în 1423, era proprietatea lui Grigore Cristian și a lui Ioan Bud. Satul Tisa, așezat pe terasa râului Tisa, este atestat din 1385, ca proprietate a lui Candea. De-a lungul anilor satul a purtat denumiri de Weremarth, apoi Malul Roșu, Mekova, Virismort, iar în zilele noastre, Tisa.

casa tradițiilor
de pe TISA

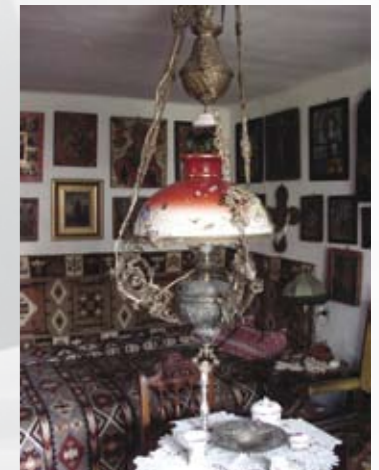
Satul **Lunca la Tisa**, situat pe malul râului Tisa, se consemnează din anul 1442: "Villa Olachalis Lonka", proprietatea "Filiorum Georgy Pank Volachorum de Karachonfalva". În perioada 1939-1948 satul Lunca la Tisa a fost unificat cu localitatea ce se află așezată pe cealaltă parte a râului Tisa (actualmente Luh-Ucraina), din anul 1948 stabilindu-se granița actuală. Satul Lunca la Tisa s-a unit apoi cu Bocicoiu Mare. Satul Bocicoiu Mare a fost, de asemenea, până în anul 1948, singura localitate cu ambele părți de pe malul râului Tisa. Așezarea datează din 1447: "Villa Olachalis Bochko", proprietatea valahului Panku din Crăciunești.

Foarte aproape de Sighetu Marmăției, o casă a tradițiilor și a lucrurilor neprețuite: Muzeul Pipaș din Tisa.

SĂRBĂTORI RELIGIOASE
CU HRAMURI BISERICESTI

SATUL TISA
Biserica Ortodoxă - cu hramul "Sfântul Ilie"
- **2 august**
Biserica Română Unită cu Roma - Greco-Catolică - cu hramul "Nașterea Sfintei Fecioara Maria"

SATUL CRĂCIUNEȘTI
Biserica Ortodoxă Ucraineană - cu hramul "Schimbarea la față" (Preobrajenie) **19 August**
Biserica Greco-Catolică Ucraineană - cu hramul "Acoperământul Maicii Domnului" (Pokrova)
- **14 octombrie.**



Sărbători locale

CULTURAL

Manifestarea cultural-artistică a etniei ucrainene

Se organizează în aer liber, pe terenul de fotbal, în satul Crăciunești, de regulă în luna iulie-august în fiecare an.

OBIECTIVE ISTORICE

Conacul Szaplonsay Zoltan, actuala școală, 1848-1849

ZONE DE AGREMENT

Lacul Teplița
Băile Crăciunești - ape sulfuroase

MUZEE

Muzeul Pipaș



Sighetu Marmatei este o localitate de graniță, situată în partea de nord a Maramureșului, la frontiera României cu Ucraina. Municipiul se află la o altitudine de 274 de metri față de nivelul mării și se află la o distanță de 600 de kilometri de București și la 220 de kilometri de Cluj-Napoca. Amplasat într-o zonă pitorească de munte, Sighetu Marmatei este o destinație frecventă de vacanță, dar și una de tranzit pentru cei care merg în Ucraina sau care se întorc în țară prin acest punct de frontieră.

Sighetu Marmatei atrage turiștii prin specificul maramureșean al construcțiilor, al portului localnicilor, al gastronomiei și chiar al graiului distinct al acestora. Prin păstrarea tradiției și a folclorului maramureșean, Sighetu Marmatei este o destinație ideală pentru orice vacanță, dar și pentru petrecerea unui sfârșit de săptămână relaxant.

Pentru turiștii care doresc să viziteze zona, posibilitățile de cazare sunt multiple, variind de la vile și pensiuni până la case de vacanță, hanuri, moteluri sau hoteluri, unele chiar de lux, foarte moderne.

Pe lângă peisajul pitoresc și specificul maramureșean, Sighetu Marmatei dispune de numeroase obiective turistice, precum Memorialul Victimelor Comunismului și al Rezistenței, Muzeul Etnografic al Maramureșului, Muzeul Satului Maramureșean, Muzeul Culturii Evreiești, Casa memorială Dr. Ioan Mihalyi de Apșa, Biserica Reformată, precum și clădirea Comitatului Maramureș.

În afară de acestea, turiștii mai pot vizita Cimitirul Evreiesc, Sinagoga, Muzeul de Științele Naturii și Vila Grodi, în apropierea orașului existând și un punct de atracție natural, respectiv Cascada Strungi.



Orașul Sighetu Marmatei (numit în trecut și Sighetul Maramureșului) este atestat documentar în anul 1326, și ca oraș în anul 1352. Capitală de peste șase veacuri a Maramureșului istoric, orașul Sighet are urme de viață umană din paleoliticul superior (10.000 î.Cr.), neolitic, epoca bronzului și epoca fierului; așezarea de pe dealul Solovan din perioada dacică ne dă dreptul a afirma că teritoriul orașului a fost locuit permanent de comunități umane din cele mai vechi timpuri până în zilele noastre.

Așezat la confluență de ape și văi, orașul Sighet a polarizat economic și comercial zona Maramureșului. Cetatea de pe Solovan, de la începutul epocii fierului, una din cele mai mari așezări fortificate din România, a fost supusă atacurilor în contextul exploatării metalelor din munții Maramureșului. Numeroase urme ale dacilor liberi din zonă (Oncești, Călinești) și descoperirile arheologice din feudalismul timpuriu certifică arheologic perimetrul orașului ca vatră de existență a strămoșilor noștri daco-romani și apoi români.

Trinima

MARAMUREȘULUI ISTORIC

Posibilitățile de cazare din zonele învecinate municipiului se regăsesc în portofoliul ofertei agenției Pangaea Turism (Str. Bogdan-Vodă nr.5, telefon: 0262.312.228) precum și la Biroul de Informare turistică a Microregiunii de Dezvoltare Economico-Socială a Maramureșului (situat în Piața Libertății).

Reședință de județ în perioada interbelică, localitate de frontieră cu punct de trecere înspre localitatea Solotvino din Ucraina, Sighetul rămâne o localitate importantă a județului.



Sighetul Marmatei este cunoscut în județ și ca centru cultural, în special din perioada interbelică, atunci când orașul avea statutul de reședință a Maramureșului. În 1861, în Sighet a luat ființă prima Asociație Culturală românească din Transilvania (Asociația pentru Cultura Poporului Român din Maramureș). Un an mai târziu se deschide „Preparandia”, prima școală românească de învățători. Această școală, a pregătit în primii ani 120 de învățători și funcționari. Dovezi ale vremurilor, se găsesc la Muzeul Maramureșean, dar și în Muzeul în aer liber al satului maramureșean. Orașul a fost gazda primei instituții de învățământ superior din județ. Astfel, din 1838 până în 1920 a funcționat Academia de Drept.

În ceea ce privește învățământul, în prezent, Sighetul crește și ca centru universitar, fiind gazda unor extensii ale unor facultăți din țară. De asemenea, în municipiu funcționează:

- Casa de Cultură;
- Școala de muzică;
- Școala de Artă „Gheorghe Chivu”;
- Biblioteca Municipală „Laurențiu Ulici”. Biblioteca municipală este instituția culturală cu cea mai lungă perioa-

dă de funcționare neîntreruptă din oraș;

- Muzeul Maramureșului cu secții de științele naturii, istorie și etnografie;
- Ansamblul folcloric „Mara”, ce împlinește 40 de ani de existență.

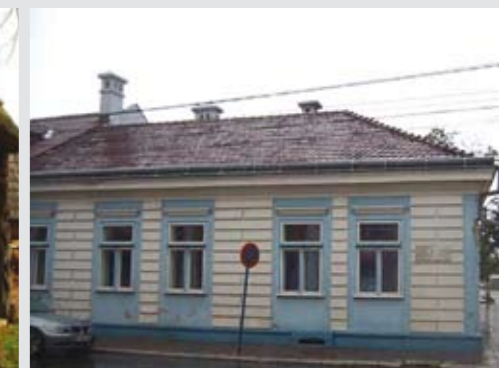
Un eveniment cultural important ce a devenit deja tradițional este „Festivalul Internațional de Poezie”. Diverse personalități au vizitat de-a lungul timpului Sighetul cu prilejul acestui festival și nu numai: Adrian Popescu, Nicolae Prelipceanu, Ion Iuga, Marin Sorescu, Adrian Păunescu, Casian Maria Spiridon, Nicolae Saba, Cristian Livescu, Ioan Liviu Stoiciu, Aurel Dumitrașcu, Aurel Ioan Brumar, Mircea Petean, Petre God etc.

Din punct de vedere informațional, sighetenii s-au bucurat din vechi timpuri de peste 90 de ziare și publicații locale. Amintim dintre acestea: „Sfatul”, „Munca”, „Gazeta oficială”, „Maramureșul”, „Dumineca”, „Lumina Poporului”, „Viața liberă”, iar după revoluție: „Jurnalul de Sighet”, „Radical”, „Binevestitorul”, „Afaceri Sighetene” etc. În prezent, lipsa presei scrise din oraș este substituită de înființarea de diverse posturi radio locale.

Orașul și împrejurimile reprezintă un bun turistic, existând multe obiective importante:

- Memorialul Victimelor Comunismului și al rezistenței. Aflat în imediata apropiere a clădirii Primăriei, fosta închisoare este unul din puținele proiecte internaționale dedicate analizei trecutului comunist din țările est-europene;
- „Muzeul etnografic al Maramureșului” cu secțiile: științele naturii, istorie și etnografie;
- „Muzeul Satului Maramureșean”;
- Muzeul Culturii Evreiești” - acesta prezintă o expoziție în cinstea sigheteanului laureat al Premiului Nobel pentru pace, Ellie Wiesel.

În ceea ce privește Maramureșul și tradițiile ce atrag turiști anual, nu putem să nu amintim: Casa memorială Dr. Ioan Mihalyi de Apșa.





Icoana din Mănăstirea Dragomirești a scăpat neatinsă dintr-un incendiu devastator și continuă să înfăptuiască minuni pentru credincioșii care îngenuchează în fața ei.

Minunea credinței din Mănăstirea Dragomirești

Mută, părăsită, arsă. Mănăstirea Dragomirești are o istorie udată din plin cu lacrimile suferinței. Dar și cu lacrimi de credință. Mănăstirea are o icoană veche de peste șase secole, despre care se spune că ar fi făcătoare de minuni. De altfel, însăși dănuirea acestui locaș de cult, în ciuda vremurilor năpraznice, reprezintă o minune. Străjuită de o poartă maramureșeană și urcată pe un Deal, care o ferește de forfota lumească a drumului județean, Mănăstirea Dragomirești este un tărâm te, credință și speranță.



Credincioșii care urcă „mica Golgotă” și ajung în pragul bisericiuței de lemn sunt întâmpinați cu căldură de obștea călugărească, formată din 3 suflere și de starețul Protos. Sofronie Perța, care povestesc agale, cu modestie, o istorie încărcată de suferință și totodată de bucurie. Mănăstirea este vestită pentru icoana făcătoare de minuni care o înfățisează pe Maica Domnului cu pruncul în brațe. O icoană atipică, în care, unul dintre picioarele Mântuitorului este de fapt o ...mână, fapt nemaiîntâlnit în iconografie.

Mai mult, icoana a scăpat neatinsă dintr-un incendiu devastator și continuă să înfăptuiască minuni pentru credincioșii care îngenuchează în fața ei.

Mănăstirea Dragomirești a fost reînființată în 1990, și are hramul „Sfântul Prooroc Ilie” (20 iulie) și „Nașterea Maicii Domnului” (8 septembrie).

Biserica veche de lemn a fost clădită în sec. XVIII (1722), și mutată la Muzeul de la Herăstrău - București. Biserica nouă, a doua, a fost construită ca vatră de mănăstire în locul numit „Valea Prihodiștii” de monahul Pimen Moldovan între 1926 și 1927, dar a fost mistuită de foc în 1949. A treia biserică din lemn a fost ridicată la „Arinii Runcului”, în vatra satului, prin sânguina preotului Codrea Nuțu și a sătenilor între anii 1951 și 1957 (Monumente, Cluj-Napoca, 1982). În jurul acestei bisericiuțe se constituie obștea călugărească (1990), încheată de ierom. Sofronie Perța din mănăstirea Toplița. Arhitectura și decorațiile sunt simple, biserică este nepictată. Casa cu paracelis este clădită în 1993, iar icoana de lemn din sec. XVII a Maicii Domnului cu Pruncul

Muzeul țărăncii române
Biserica greco-catolică din lemn, Mănăstirea cu Hramul „Sf Ilie”
Biserica ortodoxă Dragomirești
Băile cu apă sulfuroasă
Masivul Țibleș
Vânătoarea în pădurile de pe masivul Țibleș și din bazinul Baicu
Pescuitul
Agroturismul

Obiective turistice



Cultura spirituală este valorificată prin organizarea la nivelul localității Dragomirești a festivalului pentru copii și tineret „Câte flori pe Iza-n sus” care se desfășoară în primăvara fiecărui an. Festivalul anual este o posibilitate oferită tinerilor de a comunica cu tineri din alte localități prin intermediul tradiției, de a se cunoaște, de a-și petrece timpul într-un mod agreabil și util.



Primarul Vasile Iusco spune că a încercat să dezvolte manifestarea și s-o perfecționeze, de la an la an, astfel că, ultimele ediții au fost extrem de reușite.

a fost descoperită în cenușa incendiului din 1949, considerată făcătoare de minuni.

Protos. Perța Sofronie, starețul mănăstirii, spune că: „icoana a rămas intactă în incendiul din 1949. Se văd urme de foc, dar a scăpat neatinsă. Se știa dinainte că e făcătoare de minuni.

Însemnări despre icoană avem de pe vremea părintelui Pimen Moldovan. El a adus-o la Dragomirești și prima dată a înființat o capelă în Dragomirești. În jurul lui 1910 a venit aici. Eram sub greco-catolici. A venit s-a instalat aici cu delegație de la Mitropolia Sibiului. Am avut cazuri de vindecări, cu date concrete, dar nu le publicăm, n-am făcut caz de lucrul acesta. Am avut câteva cazuri deosebite după cum mărturisesc oamenii cu limba lor. În 1936, în ultimul inventar este menționat că icoana are 600 de ani, apoi în „Renașterea” de Cluj din ‘31-‘32, cel care vorbește în presa vremii, se vorbește de icoana veche de 600 de ani.”

DE MARAMUREȘ
Gazeta TURISTICĂ

leudul este una dintre comunele speciale, care dau acel farmec aparte Maramureșului Istoric.

De la bisericile vechi, din lemn, a căror clopote par să înalțe neîntrerupt rugăciuni spre cer, la obiceiurile și tradițiile locale, la cultura și patriotismul unor oameni care au scris istorie, comuna Ieud are o zestre bogată, pe care o transmite cu onoare și responsabilitate generațiilor viitoare.

farmecul TRADIȚIILOR și tăria CREDINȚEI

La Ieud, farmecul tradițiilor a țesut, alături de credință, cultură și patriotism, o identitate locală unică. Un loc binecuvântat de Dumnezeu și înfrumusețat de ospitalitatea, generozitatea și bucuria pentru viață a oamenilor. Aici, sărbătorile au un farmec aparte și o trăire extrem de profundă.

Masa de Paști a sătenilor din Ieud este atipică. Femeile pregătesc pentru familie șuncă de porc, ciorbă, friptură și drob de ...vițel. De Paște, sătenii taie vițelul, curcanul, sau se înfruptă din porcul rămas de la Crăciun, conservat cu sare și afumătură. Aici se păstrează și o rețetă tradițională gustoasă: se ia carnea

de porc afumată, păstrată de la Crăciun, se fierbe cu cărnați și se servește fără nicio altă garnitură. Ca mâncarea să nu fie prea grea, ciorbă și drobul se prepară cu multă verdeață. După slujba de Înviere, masa este inaugurată cu ciocnirea ouălor roșii și cu pasca făcută cu brânză de vaci și stafide.

■ **Biserica din Deal**, având hramul „Nașterea Maicii Domnului” (8 septembrie - Sfânta Mărie Mică), datează de la începutul secolului XVII, ortodoxă. Este considerată între cele mai vechi biserici de lemn din Maramureș, fiind înscrisă pe lista patrimoniului mondial al UNESCO. Biserica a fost declarată monument prin Legea nr.5/2000 privind aprobarea planului de amenajare a teritoriului național.

■ **Biserica din Șes - Josani** (sau din vale) - „Catedrala din lemn” a Maramureșului istoric, greco-catolică. A fost ridicată în anul 1712 sau 1717. A fost construită din lemn, după un plan dreptunghiular cu absidă poligonală și decroșată. Acoperișul este cu dublă poală. Are Hramul tot „Nașterea Maicii Domnului” - Sfânta Mărie Mică celebrat la 8 septembrie.

■ **Muzeul satului Ieud**. Amenajat într-o fostă gospodărie țărănească, la baza dealului pe care se află cea mai veche biserică de lemn din Maramureș, muzeul cuprinde o colecție de obiecte de port popular și unelte specifice acestei zone.

■ **Ateliere tradiționale**. Aproape în capătul satului, înainte de noua biserică de lemn, pe o străduță îngustă peste apă se află o gospodărie unde poate fi vizitat un complex mecanic încă funcțional cu moară, pivă și vâltoare.

■ **Cimitirul evreiesc**



aprilie 2012

Agroturismul este în plină dezvoltare la Ieud, mai multe pensiuni turistice fiind construite în ultimii ani.





O atracție turistică a Botizei este mănăstirea de pe Valea Sasului cu hramul "Schimbarea la față". Mănăstirea Botiza este în drum pe traseul Botiza - Poienile Izei și se poate vizita pictura din interior și o icoană făcătoare de minuni adusă de la muntele Athos.



Coșarca tradițiilor străbune

de la BOTIZA

Botiza este una dintre cele vestite meleaguri ale Maramureșului, un loc care adună anual mii de turiști de pretutindeni. Pe lângă împrejurimile de o frumusețe rară, pământul Botizei e încărcat în primul rând de credință.

Locuitorii Botizei sunt deosebit de mândri de bisericile lor. Din străbuni s-a transmis tradiția în care dacă un sat și-a pierdut biserica, un alt sat vecin mai bogat le dăruia sătenilor biserica proprie sau una nouă.

Așa s-a întâmplat în sec al XVII-lea când Botiza a primit de la Vișeu de Jos o biserică din lemn.

Prima dată este 1353, aici existând un frumos lăcaș de cult cu hramul "Sf. Paraschiva", construit în sec. XIII la Vișeu de Jos și adus pe locul actual la 1899. Arhitectura în stil maramureșean a fost repictată la refacerea bisericii de către zugravul Iuga Dionisie și fiica acestuia Aurelia.

Pe ușa bisericii este pictată Moartea cu coasa. Biserica de lemn din Botiza se distinge prin valoroasele icoane pictate pe lemn de meșterii locali ce datează din secolul al XVIII-lea. Biserica a fost ridicată în 1796, fiind astăzi un important obiectiv turistic, declarată monument istoric în 1955.



De la bucatele gustoase, la costumele populare și lăcașurile de cult, Botiza are o lungă listă de argumente pentru a fi catalogată drept comuna autenticității maramureșene.

Pentru cei dornici de liniște, extremitățile din amonte ale localității oferă liniștea dorită și îmbinată cu plimbări în aer liber prin cele mai frumoase peisaje, este mult așteptatul medicament antistres. Se poate face o plimbare pe jos sau cu trăsura până la tăul Vărat. Mai în jos se află o stâncă numită "Biserița din Vărat".

În multe privințe, parcă timpul s-ar fi oprit în loc. Și în ziua de azi, oamenii folosesc aceleași tehnici pentru potcovitul cailor, existând cinci "ateliere" în localitate.

Pasca, ouăle roșii și celelalte preparate de Paște: miel umplut, gușa de porc, fac, de asemenea, ca mulți turiști să fie oaspeți botizenilor la această Sfântă sărbătoare. Ouăle se vopsesc cu coji de ceapă, iar modelele, figurinele sunt făcute cu foi de trifoi, frunze de leuștean, frunze de păpădie.

Localitatea a "înfiat" un băiat din Moldova, care încondeiază ouă la cerere. Toată lumea din sat îl cunoaște ca: "Nelu de la bloc".

Slujba de Învierie la mănăstire se ține la miezul nopții, iar în sat, dimineața la ora 5.



„Învierea” TRADIȚIILOR CREȘTINE

De Paști, comuna Strâmtura devine un ținut de basm, în care toate evenimentele se desfășoară după ritualuri bine stabilite, transmise din generație în generație.

În Strâmtura, pregătirile de Paști nu înseamnă doar haine noi, miel, ouă roșii și cadouri de "Iepuraș". Pentru a lua lumina Sfântă a Învierii, așa cum se cuvine, localnicii țin post, se roagă, se spovedesc și împărtășesc. Însă punctul culminant al pregătirilor rituale și al tradițiilor pline de semnificație are loc în noaptea sfântă a Învierii Domnului. Și în Strâmtura, credincioșii își înșiră coșercile pline cu bucate, în curtea bisericii,

așteptând să fie sfințite. După ce preotul sfințește coșurile și dă binecuvântarea, oamenii, în special cei vârstnici, fug spre casă. Se spune că cine ajunge primul acasă este cel mai bun gospodar și îi va merge bine tot anul, va avea belșug și bani și va strânge primul recolta.

A doua zi de Paști se merge la stropit. Tinerii care „udă” fetele sunt serviți cu cârnați, șuncă, hrean, umplutură de miel, ouă vopsite.

OBIECTIVE TURISTICE

Biserica din lemn din satul Glod, construită în sec. al XVIII-lea

Biserița din Glod a fost construită în 1700, din bârne de lemn de brad, în stil arhitectural maramureșean. Cu excepția altarului, interiorul bisericii nu este pictat. Exteriorul lăcașului de cult înfățișează răstignirea lui Iisus. Biserica are hramul Sf. Nicolae, a fost declarată monument istoric în 1960 și păstrează icoane vechi pe lemn sau sticlă, cele mai multe purtând inscripții cu litere chirilice sau romane.

Biserica din lemn din Strâmtura

Biserica veche din localitate a fost adusă în 1661 de la mănăstirea din Rozavlea. Altarul, bolta și iconostasul și-au păstrat forma inițială, iar pictura interioară a fost realizată în 1775 (autorul e necunoscut, semnătura cu litere chirilice fiind, în mare parte, ștersă). Printre obiectele de valoare pe care le păstrează se numără "Cazania lui Varlaam" (scrisă pe la 1643) și icoane pe sticlă sau lemn din secolul al XVIII-lea sau al XIX-lea. Lăcașul de cult deținea și o icoană aurită, care a fost donată mănăstirii Văcărești în a doua jumătate a secolului XX.

Izvoare de ape minerale în satul Glod

Pensiuni agroturistice din satul Glod



BORȘA *locul în care Dumnezeu a făcut RISIPĂ DE FRUMUSEȚE*

Pentru iubitorii de excursii cantonați în Borșa sunt câteva trasee turistice care le vor oferi bucurii de neuitat, astfel:

- Borșa (Gura Pietroasa) - Stația meteorologică - Lacul Izzer - Pietrosu Rodnei - Vârful Buhăescu - Tâmița la Cruce;
- Poiana Borșa (Gura Negoiescu) - Valea Negoiescu - Cabana Puzdrele - Curmătura Gălățului;
- Stațiunea de odihnă Borșa - pârtia olimpică de schi - Buza Muntelui - Cabana Puzdrele;
- Stațiunea de odihnă Borșa - Cascada Izvorul Cailor - Șaua Știol - Hanul Prislop;
- Stațiunea de odihnă Borșa - Podul Izvorului - Poiana Runca - Poiana Știol - Șaua Gargalău;

■ Șaua Gargalău - Șaua Gălățului - Târnița Negoieselor - Șaua Buhăescu Mare (Târnița "La Cruce") - Vârful Bătrâna - Dealul Ștefăniței.

SCHITUL DE LA 9 MAI

Departa de oameni, dar aproape de îngeri, se ridică spre Cer schitul de la 9 mai. Acesta se află la 15 km de centrul urban Borșa, și este cunoscut ca fiind cel mai izolat locaș de cult din zonă. Frumusețea locurilor este izbitoare, extrema estică a Munților Maramureșului, oferă pelerinului un spectacol al naturii, cum numai în basme ți-e dat să întâlnești. Peisaje și decoruri impresionante, cum ți-penie de om nu a mai văzut vreodată.

MĂNĂSTIREA PRISLOP

O Mănăstire fără pereche a renăscut deasupra vechilor tranșee de război din timpul conflictelor militare de la început de secol XX și nu numai. După ce a crescut în fiecare zi, puțin câte puțin, poți spune că începe a prinde contur una dintre cele mai frumoase așezăminte Mănăstirești din Maramureșul Istoric, unul dintre cele mai zbrucumate locuri din câte au existat vreodată pe pământul românesc, unde începuturile vieții religioase își au originea în activitatea primilor preoți militari. Suferințele câmpului de luptă, pe care preoții trebuiau să le aline, au fost în multe cazuri cumplite.

Împrejurimi uluitoare, monumente, biserici ce veghează de pe înălțimi. Orașul Borșa este un loc binecuvântat, în care turistului i se oferă numeroase posibilități.



Rezevația Cornu Nedeii - Ciungii Bălăsinii este situată în Munții Maramureșului, cuprinde golurile de munte și s-a creat special pentru ocrotirea cocoșului de mesteacăn. Mai sunt declarate rezervații ale naturii, și puse sub ocrotire prin lege, Mlaștinile Vlăsinescu, Tăul lui Dumitru de pe platoul Izvoarelor, Poiana Brazilor și Lacul Morărenilor la hotarul satului Breb. Cheile Tătarului de pe pârâul Brazilor sunt formate din andezite bazaltice.

Munții Rodnei, care se ridică ca un zid deasupra Borșei, oferă un peisaj unic, cu bogății ale faunei și florei de neegalat. În Masivul Rodnei pentru varietatea și bogăția vegetației și animalelor, în 1932 s-a creat Rezervația Pietrosu Rodnei (3300 ha), care astăzi a devenit Rezervație a biosferei.

BISERICA DE LEMN DIN BORȘA (1717)

Locația: Locurile din Borșa de pe cursul superior al Vișeuului, la 81 de km sud-vest de Sighetu Marmăției, pe drumul național DN18. Interiorul a fost pictat de către un artist necunoscut în 1775, programul iconografic nu este tipic pentru decorațiile murale descoperite de obicei în ținutul istoric al Maramureșului, având în vedere că scenele descoperite acolo sunt izolate din punct de vedere tematic și nu există nici o ordine logică între ele.

Cadrul natural atractiv, creat de formele de relief (masive montane înalte, împădurite, cu puncte de belvedere, cu versanți abrupti, stâncării, defilee, relief glaciatic, gol alpin), de o vegetație bogată și variată, în care se remarcă întinse și seculare păduri de conifere sau în amestec, flori ce colorează multicolor pajiștile alpine și subalpine în sezonul cald și de rețeaua hidrografică cu trasee pitorești fac din Vișeu de Sus o destinație turistică ideală.



Localitatea este atestată documentar din anul 1365, într-o diplomă emisă la cancelaria regelui Ludovic I de Anjou, în care sunt amintite „două Vișae”. În secolul XVIII, aici au fost colonizați muncitori forestieri din Slovacia - „zipteri”, care și-au pus amprenta asupra culturii locale, alături de influențele aduse de ocupația austro-ungară.

Datorită prezenței apelor minerale cu efecte curative, Vișeu de Sus era deja cunoscută, la sfârșitul secolului XIX, ca stațiune balneară, dezvoltarea turistică a acestei fiind favorizată și de amenajarea căii ferate ce lega Vișeu de Sus de Budapesta, prin trenuri accelerate sau personale.

Alături de frumusețile naturale, în depresiunea Maramureșului uimitoare sunt mai ales bogăția și originalitatea fenomenului de cultură materială și spirituală, ale căror mărturii sunt reprezentate de numeroase obiective antropice cu valențe turistice.

stațiune turistică de interes local



„Desi funcționează cu factori de înaltă sarcină, trenul turistic de la Vișeu de Sus nu poate funcționa la un nivel comercial durabil fără utilizarea liberă a unei linii de cale ferată întreținute și a întreținerii locomotivei, prin sponsorizarea de către entuziaști. Nu pare posibil ca alte rute să poată funcționa cu bune rezultate fără avantaje similare, cu excepția rutelor pe distanțe scurte. În afara propriei activități comerciale, de calea ferată de la Vișeu de Sus beneficiază și regiunea respectivă, generând un număr semnificativ de înnoptări în zonă.”

Valea Vaserului, obiectivul cu cea mai mare atractivitate din zonă, este însoțită de o linie de cale ferată îngustă, dată în folosință în anul 1933, unică în țară, pe care circulă un tren tras de locomotivă cu abur sau Diesel, cunoscut sub numele de mocăniță. Lungimea căii ferate înguste este de 46 km și are în principal destinație de cale ferată industrială, pentru transportul lemnului. Folosită de peste 20 de ani și în scop turistic, mocănița reprezintă cartea de vizită a întregii zone, o structură de agrement care oferă turiștilor o experiență unică, spectaculoasă, o excursie într-o zonă curată și sălbatică.

Obiective turistice

Salonul artelor – în clădirea Bibliotecii orașenești, cu lucrări ale artiștilor plastici din Vișeu de Sus

Biserica Ortodoxă – construită între anii 1933 – 1937, ctitor preot Sebastian Sarcu.

Biserica Romano – Catholică – construită între anii 1912 – 1918, ctitor preot Schiller Carol, arhitect italian Maretti Augustino. Prin construcție, prin sculpturile și picturile sale executate de către prestigioși meseriași din Austria și Italia, prin stilul neogotic, prin vechimea sa, intră în categoria monumentelor istorice și culturale ale patrimoniului țării și Europei. De

Biserica Romano – Catholică mai aparține un cimitir cu aceeași vechime, precum și o capelă cu 4 morminte, așezată pe Râul Vaser (la Făina). Capela a fost ctitorită în anul 1900 de către împărăteasa Elisabeta, purtând numele „Capela Sfânta Elisabeta”

Biserica Greco – Catholică – este construită din lemn, având două clopote aduse din Italia (unul de 168 kg, altul de 115 kg).

Mănăstirea de pe Valea Scrabei – este un adevărat centru ecumenic

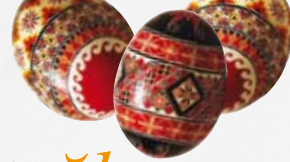
Primăria – fost conac al marelui proprietar Pop Simion, construit între anii 1870 – 1890 în stil baroc.

Muzeul de istorie și centru de arte și meșteșuguri – deține obiecte de mare valoare, specifice zonei.



Istoria mănăstirii "Sf. Nicolae" Baia Borșa este legată de familia ctitorilor: Nicolae și Rozica Oancea, care în urma rugăciunilor și pomelnicelor lăsate pe la toate mănăstirile din țară pentru a obține darul de copii de la Bunul Dumnezeu, au fost binecuvântați cu doi copii gemeni.





mărturia credinței străbune

Din diplomele vechi reiese că Moiseiul nu este doar o comună veche, ci și o parohie veche. Comuna a avut două biserici devastate de tătari în anul 1717. Biserica ce aparține de Parohia Ortodoxă I Centru este din piatră și a fost zidită în 1840.



După vânzarea pădurii de pe Măgura Mare, o anumită sumă s-a alocat pentru construirea Bisericii de la Dragoș, care a început în 1934 și s-a finalizat în 1940.

După legendele populare, pe la 1600 în Moisei exista o mănăstire a cărei existență este legată de Moise Coman și Dochia Șerban, doi săteni ai localității, care aveau un fiu pe nume Grigor. La vârsta de 16 ani, fiul a decis să se însoare. A pornit spre Moldova și Bucovina să-și caute o fată, dar nu s-a mai întors. Părinții au ridicat o cruce, într-un laz frumos, unde, tot satul se aduna și se ruga, așteptându-l pe Grigor. Într-o zi, lângă cruce a apărut icoana Preasfintei Fecioara Maria. Oamenii au dus-o la biserica din sat, dar icoana revenea lângă crucea lui Grigor. Într-o zi, părinții băiatului au auzit în acel loc sunet de clopote. Așa au decis să ridice o mănăstire. Apoi s-au hotărât să ceară episcopiei să le trimită un călugăr. Așa a ajuns în sat călugărul Mihaiu, venit de prin părțile Bucovinei. Cum l-a zărit, bătrânei Dochia i s-au umezit ochii : era fiul său, Grigor.

Mănăstirea Moisei a fost târnosită mai târziu, în 1672, de Mitropolitul Sava Brancovici, și închinată Mănăstirii Putna pentru aproape 200 de ani. Pictura din interior s-a făcut la 1699, iar cea de pe iconostas în 1792, fiind scrisă cu litere chirilice. În 1777, mănăstirea nu a avut călugări, iar bunurile ei au fost date în folosință familiei ctitorilor. De la 1787, începe însă să fie locuită de preoți de mir. Din vânzarea pădurii, prin 1904 începe construcția unei case cu șapte încăperi, apoi o biserică frumoasă.

La 1911 este finalizată «mănăstirea cea nouă». Sfințirea lăcașului de cult se face în același an, de Sfânta Maria Mare. Dintre cele 15 mănăstiri românești, câte au fost odinioară în Maramureș, a rămas Mănăstirea de la Moisei, numită, «centru de rezistență a ortodoxiei maramureșene».

PAROHIA ORTODOXĂ I CENTRU

Din diplomele vechi reiese că Moiseiul este o comună veche, dar și o parohie veche. Moiseiul a avut două biserici din lemn devastate de tătari în anul 1717. Biserica de sus a fost a familiei Vlonga.

O altă biserică se afla pe locul unde se găsește cea de azi, aparținând familiei Popcomăneștilor. Biserica actuală este din piatră și a fost zidită în anul 1840. În 1843 s-a zidit casa parohială, care a fost demolată în anul 1990, ridicându-se altă casă parohială cu etaj. Biserica se mărește și își ridică un nou turn în anul 1912, când se repară și școala din ulița bisericii, care îi aparține, cu suma de 50.000 de coroane, provenită din vânzarea unor păduri, prin mijlocirea notarului Coman lului s-a dăruit bisericii prin compososorat.

PAROHIA ORTODOXĂ II IZVORUL DRAGOȘ

Din studierea arhivei bisericii din centru reiese că din vânzarea pădurii de pe Măgura Mare, o anumită sumă s-a alocat pentru construirea bisericii de la Dragoș, care a început în anul 1934, preot fiind Coman Andrei și s-a terminat în anul 1940 de către preotul Nap Gavril.

Ea a fost făcută din lemn, care prin anul 1948 a început să putrezească spre fundație. Acest lucru reiese din actul 103/1948, prin care se solicită Ocolului Silvic Vișeu 100 mc lemn din pădurea bisericii de la Izvorul Dragoș. Actul a fost emis la 14 august 1944.

Întru început, cantor (diac) a fost Tomoiagă Toader Vuvu, căruia i s-a stabilit ca plată 100 kg de porumb și o pereche de opinci și i s-a acordat timp de 5 ani cleja „Preluca Popească” de pe Măgura Mare, care producea patru căruțe de fân pe an. Cârznic a fost Cucu Dumitru, care a primit plată 500 de lei și cimitirul bisericii.

Am mai găsit procesul-verbal și cererea sub numărul de înregistrare 12 din 5 iulie 1929, din care reiese că preotul Coman Andrei solicită un împrumut de 12000 de lei de la Banca Poporală Dragoș pentru cumpărarea unui cimitir (cred că este vorba de cimitirul de la Dragoș), unde, pe vremea acestui preot, construcția bisericii se continua.

În anul 1947, la 30 iunie, parohia avea 1853 de credincioși greco-catolici, din care 912 bărbați și 941 femei.

Din actul 104/1943 reiese că iconostasul de la biserică a fost luat sub formă de împrumut de la capela Liceului Dragoș Vodă din Sighet și solicită să fie înapoiat. Parohie de sine stătătoare este din anul 1955. După venirea preotului Tomoiagă Ioan Paul, datorită înmulțirii credincioșilor, s-a considerat că are nevoie de o nouă biserică. El a început discuțiile cu consilierii (curatorii) și apoi cu credincioșii, care au căzut de acord să se apuce să construiască o nouă biserică. S-au întâmpinat mari greutăți cu regimul comunist care nu s-a bucurat văzând că se construiesc biserici noi, așa că a încurcat cât a putut. Dar preotul și credincioșii nu s-au dat bătuți. Au început să construiască în jurul celei vechi. Construcția a început în anul 1984 și s-a terminat în anul 1991.