

# Gazeta VERDE

Se distribuie gratuit împreună cu DE MARAMUREȘ **Gazeta**  
NR. 44 | ianuarie 2014







# DESCOPERIRILE anului 2013

Detectarea precoce a maladiei Parkinson

Cercetătorii sunt convinși că boli neurodegenerative precum Parkinson și Alzheimer ar putea avea răspunsuri pozitive la tratament dacă acesta s-ar începe mai devreme. Așa s-au descoperit câțiva biomarkeri care pot ajuta la detectarea precoce a bolii, încă înainte de manifestarea simptomelor. Este nevoie de alte studii pentru a se observa cât de eficiente sunt actualele tratamente la pacienții la care se depistează mult mai devreme boala.



Genele care cauzează Alzheimer

Cercetătorii au descoperit 24 de gene asociate cu dezvoltarea Alzheimerului. În prezent se lucrează la realizarea unor medicamente care să acționeze exact pe acele zone pentru a ameliora simptome precum demența și pierderea de memorie.



O lună extrasolară (numită și exolună) este un satelit natural al unei exoplanete (adică o planetă situată în afara sistemului nostru solar sau o planetă care orbitează în jurul altei stele decât Soarele, iar, în ultimul timp, se crede că poate orbita și în jurul unei găuri negre).

Cercetarea privind cancerul a cunoscut o schimbare, în acest an, în momentul în care recurgerea la imunoterapie în lupta împotriva cancerului și-a dovedit potențialul terapeutic, explică autorii clasamentului, citați de France-Presse.

Mai multe teste clinice de imunoterapie, un tratament care acționează asupra sistemului imunitar, în special limfocitele T care atacă tumorile, s-au dovedit foarte promițătoare mai ales împotriva formelor agresive de cancer ca melanomul, în timp ce alte terapii au eșuat.

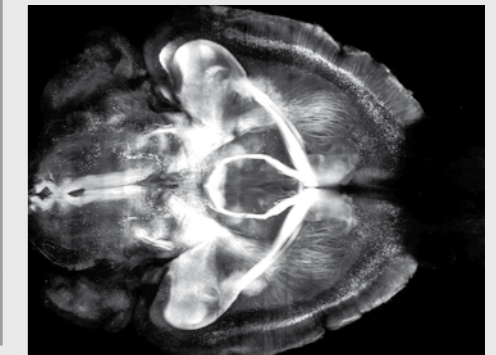
O tehnică de modificare a genelor, denumită CRISPR, inspirată dintr-un mecanism descoperit în bacterii, pe care acestea îl folosesc pentru a se proteja.

Cercetătorii l-au adaptat pentru a manipula genomul plantelor, animalelor și al celulelor umane. CRISPR a fost una dintre descoperirile-vedetă din domeniul cercetării biomedicale în 2013.

Biologia structurală, folosită pentru prima dată în producția unui vaccin.

Această tehnică utilizează structura unui anticorp pentru a sintetiza un imunogen - agentul activ al vaccinului.

Tehnica de imagistică denumită CLARITY care face ca țesuturile cerebrale să pară transparente, iar neuronii să pară vizibili, fapt ce permite cercetătorilor să exploreze creierul cu o claritate nemaîntâlnită în trecut.



Miniorganisme umane cultivate in vitro care devin fragmente de ficat, mini-rinichi și creiere miniaturale, ce ar putea fi modele mai bune decât animalele folosite în cercetările științifice.



Celulele fotovoltaice din perovskit.

Este vorba de o nouă generație de materiale ieftine ce permit o producție mai ușoară și cu costuri mai mici a panourilor solare.

Identificarea sursei, multă vreme învăluită în mister, a razelor cosmice din rămășițele de supernove, stele care au explodat.



Până acum s-au descoperit mai multe exoplanete, dar niciuna care să aibă și o exolună.

Într-un studiu publicat în noiembrie 2013 - Proceedings of the National Academy of Sciences - numărul planetelor asemănătoare Terrei (dar fără satelit natural), din Galaxia noastră, este de aproximativ opt miliarde.

Tot în 2013, la începutul anului, astronomii afiliați misiunii Kepler (telescopul spațial lansat de NASA, tocmai în scopul descoperirii de exoplanete și exoluni) au anunțat descoperirea exoplanetei pe care au numit-o KOI-172.02, cam de două ori mai mare decât Pământul, care orbitează în jurul unei stele de același tip ca Soarele.



# Seminarul pentru definirea coridoarelor ecologice pentru migrarea ursului brun

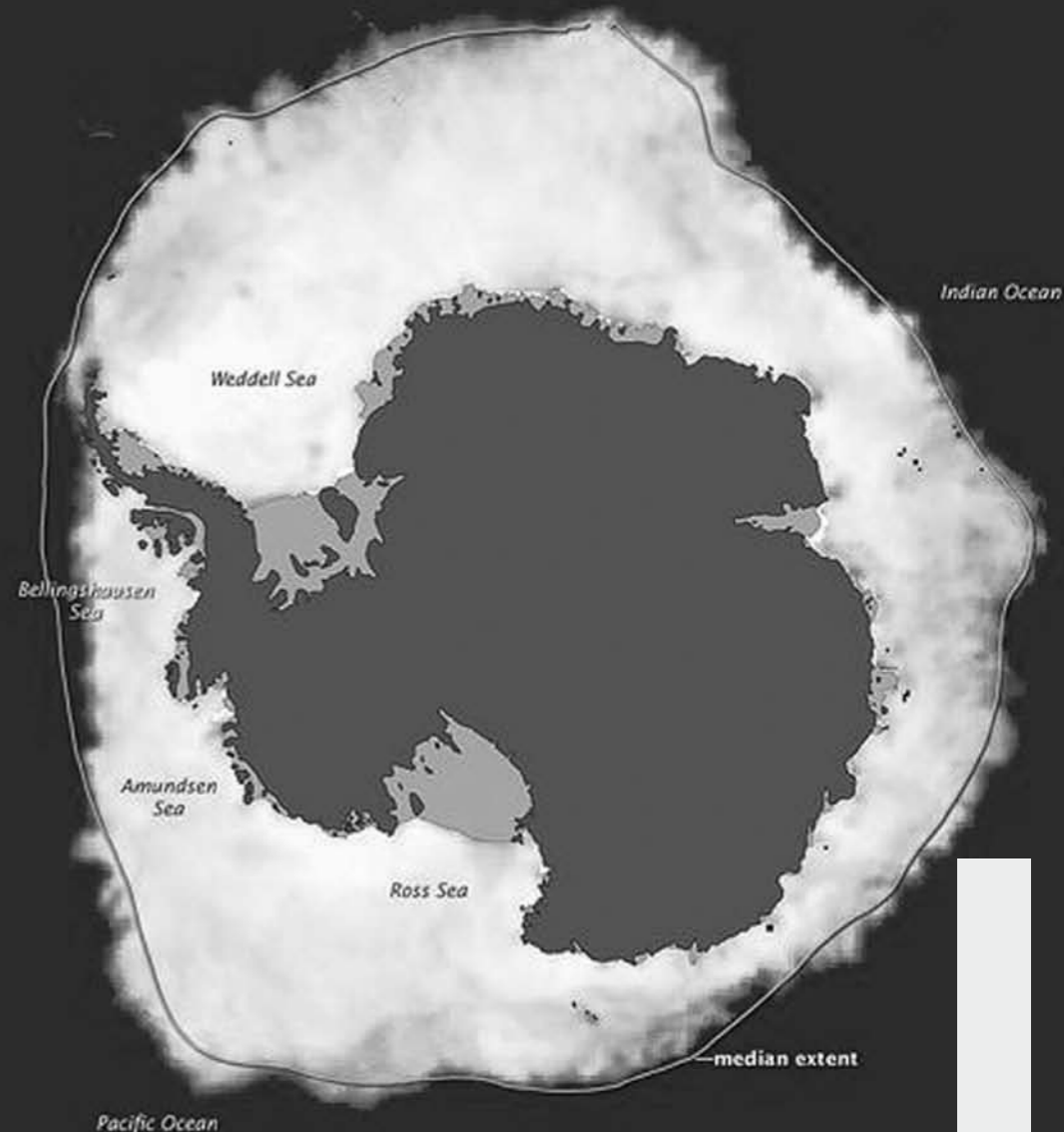
Administrația Parcului Național Munții Rodnei a participat alături de alți 25 reprezentanți ai unor instituții din județul Bistrița-Năsăud și Maramureș (Agenția pentru Protecția Mediului, ITRSV, WWF Maramureș și Ucraina, ocoale silvice, direcții silvice, ONG-uri, institute de cercetare, universități, Administrația Parcului Natural Munții Maramureșului, Administrația Rezervației Biosferei Carpathian din Ucraina) la seminarul intitulat „Consultarea factorilor de interes pentru definirea coridoarelor ecologice în migrația ursului brun între România și Ucraina” ce s-a desfășurat în perioada 1-3 noiembrie în localitatea Rakhiv din Ucraina.

Seminarul s-a desfășurat în cadrul proiectului „Granițe deschise pentru urși în Carpații românești și ucraineni”, finanțat prin Programul de Cooperare Transfrontalieră Ungaria-Slovacia-România-Ucraina și cofinanțat de Uniunea Europeană, sub implementarea filialei Maramureș a WWF-ului.

Evenimentul a urmărit diseminarea rezultatelor obținute în urma monitorizării urșilor cu colare GPS în zona Maramureș și Ucraina, promovarea bunelor practici de management durabil al habitatelor utilizate de urși, informarea și conștientizarea factorilor de interes cu privire la importanța habitatelor nefragmentate pentru urși și influența factorilor care amenință prezența ursului.



Dacă până acum, încălzirea globală era o teorie mai mult sau mai puțin luată în seamă de guvernele lumii, un nou studiu a reușit să demonstreze că temperatura Planetei va crește cu 4 grade până în 2100, din pricina emisiilor de gaze cu efect de seră.



## Temperatura Planetei va crește cu 4 grade până în 2100

Cercetătorii Universității New South Wales din Australia au încercat să afle ce anume determină schimbările norilor în prezent, observate în ultimii ani, ajungând la o concluzie îngrijorătoare pentru populația Pământului.

Din ce în ce mai puțini nori se formează, pe măsură ce Pământul se încălzește, mai puține raze de soare se reflectă în atmosferă, iar

temperaturile continuă să crească, este scenariul sumbru prevăzut de oamenii de știință australieni.

Creșterea temperaturii la un nivel atât de înalt ar însemna condiții de viață foarte dificile pentru pământeni.

La tropice, oamenii ar putea să mai supraviețuiască, nivelul mării ar crește cu mulți metri, iar calota din Groenlanda se va topi, parțial și cea din Antarctica.

Cercetătorii cred că, pe baza tendințelor actuale ale stilului de viață modern, emisiile de gaze cu efect de seră vor duce la dublarea dioxidului de carbon din atmosferă, deci la creșterea alarmantă a temperaturilor de pe Pământ.



# SPECII descoperite în 2013



## CREVELE SCHELET

are un „înveliș“ transparent și poate fi găsit numai într-o peșteră oceanică de lângă coasta insulei Catalina, California. Cercetătorii au găsit și o specie nouă de octocorali. Aceștia au opt polipi și seamănă cu niște flori.



## PASĂREA CROITOR DE CAMBODGIA

se ascundea chiar sub nasul cercetătorilor. Ea a fost descoperită în capitala țării, Phnom Penh, zburând printre clădirile de beton. Noua specie a fost supranumită „pasărea cu părul de foc“, pentru că pe creștetul său are penele de culoare portocalie.

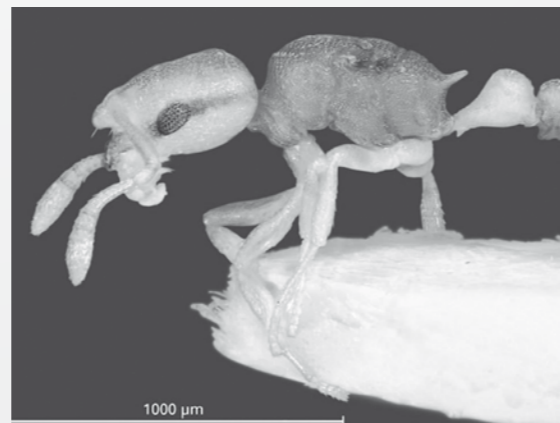


## VIERMELE DE CATIFEA

În jungla vietnameză, un prădător antic stă la pândă, așteptându-și următoarea victimă. Antropodele din genul Onychophora sunt cunoscute sub numele de viermi de catifea și își imobilizează prada scuipând o substanță lipicioasă spre ea.

## FURNICA PIRAT

Într-o pădure tropicală – de data acesta din Filipine – a fost descoperită și furnica pirat. Aceasta nu își petrece timpul jefuind corăbii și bând rom, ci și-a dobândit numele ca urmare a unei pete negre de pe ochi, care arată ca un bandaj purtat de pirați.



## OLINGUITO

În vara anului 2013, cercetătorii au descoperit o specie rară de animale din categoria mamiferelor, numita olinguito. Animalul, foarte asemănător cu un raton, face parte din categoria speciilor de mari dimensiuni, în care se regăsesc și câinii, pisicile sau urșii. Olinguito străbate pădurile ecuatoriale și columbiene și este activ doar pe timpul nopții.



## DELFINUL CU COCOAȘĂ

O altă descoperire interesantă a biologilor în anul trecut a fost identificarea unei noi specii de delfini în largul Australiei. Este vorba de delfinul cu cocoasă, o specie care se mai întâlnește și în Oceanul Indian, Pacific sau Atlantic, însă care nu mai fusese niciodată regăsită în coastele nordice ale Australiei.



## ORHIDEEA FLUTURE

Orhideele pot fi găsite în florăriile din întreaga lume însă pentru a descoperi orhideea fluture Hochstetter, cercetătorii au călătorit până în vârful unui vulcan din insulele Azore.



## ȘOPÂRLA FĂRĂ PICIOARE

Cercetătorii americani din California au notat descoperirea a nu mai puțin de patru specii noi de șopârle fără picioare, foarte asemănătoare cu niște șerpi miniaturali, în sondele de petrol și dunele de nisip din jurul aeroportului din Los Angeles. Aceste creaturi nu au fost încadrate într-o categorie aparte și nu au primit nume proprii, de aceea, oamenii de știință continua să le spună „șopârle fără picioare“.



## RECHINUL EPOLET (EPAULETTE)

În luna august 2013, cercetătorii au descoperit o nouă specie de rechini în apele Indoneziei. Este vorba de rechinul supranumit Epaulette (epolet), a treia specie descoperită pe coasta Indoneziei în ultimii șase ani. Cea mai interesantă caracteristică

a noii specii de rechini este faptul că poate viețui în ape foarte puțin oxigenate, datorită faptului că are abilitatea de a-și crește singur oxigenarea creierului prin închiderea funcțiilor neuronale neesențiale.







DENDROCOPOS  
LEUCOTOS

Cunoscut în lumea savanților ca „Ursus Arctos”, ursul brun are o înălțime cuprinsă între 190-240 cm, o greutate de aproximativ 400 kg, corp masiv, spate bombat, ușor înclinat către umeri, gât scurt și gros, fruntea bombată, botul conic trunchiat. Are ochii mici, oblici, pupila rotundă. Picioarele îi sunt puternice destul de lungi cu tălpi scurte, unghii lungi și puternice. Ursul brun are blană deasă cu peri moi, mai lungi pe față, abdomen între picioare și mai scurt pe bot. Acesta are culoarea blănii variabilă în funcție de anotimp și vârstă de la cafeniu-curat, cafeniu-galben, sau cafeniu-roșcat, până aproape negru, negricios sau pestriț. Lungimea părului variază în funcție de anotimp: cea mai mare este în decembrie până în aprilie - mai și cea mai mică parte în iulie, septembrie. Lungimea părului de iarnă este de 8-9 cm pe spate.

Îl întâlnim în țara noastră în partea de nord, în Munții Rodnei și Maramureșului, de la 1000m în sus, cu un regim de hrană mai mult carnivor și îl mai întâlnim la înălțimi mai mici de 1000m și se hrănește mai ales cu vegetale.

Specie rară în România, sedentară, ce trăiește în păduri de amestec și de foioase, cu arbori morți aflați în diferite stadii de degradare. Se hrănește preponderent cu insecte ce trăiesc pe lemnul mort. Cuibul și-l sapă în trunchiurile degradate de molid. Este dependentă de prezența arborilor bătrâni și de lemnul mort (Hume, 2002; Cenușă, 2009).



CIOCĂNITOAREA  
CU SPATELE ALB  
(ord. Piciformes, fam. Picidae)



CAMPANULA  
NAPULIGERA

Este o plantă erbacee perenă din familia Campanulaceae. Tulpina este dreaptă, cu înălțimea de 100-250 mm, cu numeroase frunze ascuțite, alungite, fără codițe. Frunzele de la mijloc sunt mai înghesuite și mai late, dințate mărunț. Frunzele de sus sunt nedințate și mai înguste. Florile sunt albastru-violete, puține la număr.

CLOPOȚELUL  
(familia Campanulaceae)

Sunt așezate la vârful tulpinii, câteodată îndreptate într-o parte. Floarea are un caliciu cu cinci dinți înguști și o corolă în formă de clopot cu 20 mm lungime, cu cinci lobi pe margini. Înfloarește în lunile iulie-august.

Ca o consecință a poziției sale geografice, județul Maramureșul prezintă o diversitate biologică ridicată, exprimată atât la nivel de ecosisteme, cât și la nivel de specii. Pe suprafața județului au fost identificate șase tipuri de habitate de ape dulci, 12 tipuri de habitate de pajiști și tufărișuri, cinci tipuri de habitate din turbării și mlaștini, șase tipuri de habitate de stâncării și peșteri și 10 tipuri de habitate de pădure.

Bogăția speciilor de floră și faună este confirmată prin numărul mare de specii descoperite până în prezent: peste 280 de specii de floră și peste 360 specii de faună. Dintre acestea, cca. 200 de specii sunt de interes comunitar, printre care 17 specii de floră, șase specii de pești, 14 specii de amfibieni, 10 de reptile, 120 specii de păsări, 24 specii de mamifere și trei specii de nevertebrate. Maramureșul

deține două rezervații științifice, un parc național, 17 monumente ale naturii, 14 rezervații naturale și un parc natural. Pe lângă acestea, au mai fost declarate șase arii naturale prin hotărârile de Consiliu Local. Totodată, în cadrul rețelei Ecologice Europene au fost validate un număr de nouă situri, opt de importanță comunitară și o arie de protecție avifaunistică.

# Specii de Maramu'

## MARTES (PINEL, 1792)

(familia Mustelidae)

Este un gen de animale carnivore din familia Mustelidae cuprinzând opt specii răspândite în Europa, Asia și cele două Americi.

Animalele din acest gen sunt considerate „jderi adevărați”. Sunt animale de talie mică cu un corp suplu mlădios cu lungimea corpului între 40 și 65 de cm, cu o

coadă stufoasă care are lungimea între 12 și 40 de cm. Greutatea animalelor oscilează între 0,8 și 5,5 kg. Culoarea blănii fiind de la brun de nuanțe diferite, uneori cu pete sau dungii. Ele sunt animale ce trăiesc majoritatea în pădure. Hrana lor constă din mamifere mici, păsări și ouăle acestora, de asemenea și unele fructe și plante de pădure.

Caprele negre (Rupicapra rupicapra) sunt un simbol al frumuseții și libertății, a vieții sălbatice pe crestele alpine: o specie emblematică pentru munții înalți din Europa, asociată de către iubitorii naturii cu ideea de atractivitate, agilitate și rezistență, dar concomitent și fragilitate, vulnerabilitate în fața vânătorului/braconier, un simbol al nevoii de protejare a valorilor naturale.



MARTES  
PINEL, 1792



# Ghidul caselor eco

## CEA MAI IEFTINĂ CASĂ ECO

Un fost profesor de artă, actual fermier în Oxfordshire, a construit o casă cu doar 150 de lire sterline, folosind numai materiale din natură. Pentru căsuța de poveste pe care a ridicat-o în grădina sa, Michael Buck percepe chiria în lapte.

Potrivit Daily Mail, fermierul susține că prin demersul său a vrut să demonteze ideea că trebuie să plătești o viață pentru a-ți putea permite o casă. Michael Buck și-a închiriat proprietatea unui muncitor de la ferma din apropiere care își plătește chiria în lapte.

Căsuța pe care fostul profesor de artă a ridicat-o este construită doar din materiale naturale sau produse ce au fost aruncate de alții, folosind o tehnică de construcție veche de mii de ani.

Căsuțele de acest tip sunt construite în conformitate cu o metodă ce se crede că datează din timpuri preistorice care utilizează doar pământ, lut și paie.

Pentru podeaua căsuței Michael Buck a folosit parchetul pe care un vecin al său îl aruncase și pentru a crea mai multe ferestre a utilizat parbrizul unui camion vechi.

Deși nu are electricitate, căsuța este utilată cu apă curentă de la un izvor din apropiere, iar pereții sunt finisați cu un amestec de var și rășină de plante.



## GRĂDINI DE LEGUME ÎN ZGÂRIE-NORI

Ce pregătesc arhitecții? Un nou concept de zgârie-nori. Sunt testate materiale noi și integrează în proiectele lor suprafețe de semănat și ferme pentru creșterea algelor, parcuri pline de vegetație.

Arhitectul belgian Vincent Callebaut vrea să-i scape pe orașeni de goana contra cronometru, când în timp record trebuie să-ți duci copilul la grădiniță sau la școală, să ajungi la serviciu, iar seara, la întoarcere spre casă să fugi și la cumpărături. În opinia lui, oamenii trebuie să aibă totul la îndemână: de la locul de muncă și medic, la sala de sport sau de teatru.

Noul proiect Callebaut reprezintă un întreg complex de blocuri turn, pe care arhitectul intenționează să-l realizeze în orașul Shenzhen, din China. Clădirile vor fi „dotate” inclusiv cu sere pentru cultivarea legumelor și fructelor. Nu vor lipsi parcurile cu multă vegetație, unde locatarii vor putea ieși la o mică plimbare, dar nici centralele eoliene și bateriile solare, ca sursă de energie.



## CASA CU ACOPERIȘ DIN FLORI

Un dorohoian de 27 de ani a ales să-și construiască, în satul Ghilea din comuna Sendriceni, o casă făcută doar din lemn, baloturi de paie și pământ.

Casa lui Bogdan Nicolau nu are în ea pic de ciment, iar singurele elemente din fier sunt cuiele cu care a fost fixat scheletul din grinzi de lemn. Este ridicată pe o platformă din lemn, iar peste aceasta au fost așezați baloturi de paie care vor fi întărite cu pământ și la interior, la exterior casa fiind deja întărită și finisată. Grinzile casei sunt făcute dintr-un lemn special tratat și sunt mai groase decât cele ale unei case normale, fiind amplasate aproape din metru în metru în pereți, dar și în interior, pentru a asigura rezistența și stabilitate.

## CASA CU GRÂNARUL PE ACOPERIȘ

Lan de grâu pe acoperiș și jumătate de casă îngropată în pământ. Acestea sunt doar câteva dintre caracteristicile unei locuințe unice în România, construită de un bucureștean sătul de Capitala sufocată de betoane.

Potrivit România TV, omul s-a mutat la munte și a ridicat o casă exclusiv din materiale naturale, care-i uimește pe cei care-i trec pragul. Dragoș Iliescu a făcut patru locuințe până acum, însă niciuna nu i-a mulțumit. Abia când a găsit o bucată de pământ în Băile Olănești, lângă pădure, a știut exact cum arată casa visurilor sale.



DE MARAMUREȘ  
**Gazeta**

Baia Mare, Bd. Traian 23/9  
Tel. 0728-836 348, 0362-401 332  
fax 0362-401 331  
www.gazetademaramures.ro

Fondator  
Dan **PÂRCĂLAB**

Director general  
Ioana **LUCĂCEL**

Redactori  
Mircea **CRÎȘAN**

IT/DTP  
Ada **FONAI**

Un proiect realizat în parteneriat cu  
**ROMALTYN**  
MINING

parte a unei campanii  
de responsabilitate socială, implicare  
în comunitate și educație ecologică





# WWF a lansat pachetul educativ Cartea Mării Negre

Traducerea Cărții Mării Negre a fost realizată de ProLingua.

DTP – LOUD Images.

Partener comunicare – Didactica Publishing House, cu revista Bioplanet.

## Ce conține Cartea Mării Negre?

- Manualul profesorului
- Harta Mării Negre
- Planșă cu specii
- Cărți de joc cu specii
- CD cu toate materialele în format electronic
- O cutie elegantă și practică pentru toate materialele.

Profesorii de la clasele primare și gimnaziale au din luna decembrie a anului trecut parte de un nou instrument de lucru care sprijină procesul educativ prin care formează generații de tineri responsabili față de mediul înconjurător.

**C**artea Mării Negre este un pachet educativ dedicat cunoașterii și protejării Mării Negre, coordonat în România de organizațiile WWF și Mare Nostrum. Cartea Mării Negre este un concept creat de WWF Turcia, în parteneriat cu Comisia Mării Negre și realizat cu sprijinul financiar al Programului pentru Dezvoltare al Națiunilor Unite (UNDP), în cadrul inițiativei „Fiecare Picătură Contează”.

în România. Cartea Mării Negre a fost „notată” ca bună practică la nivel mondial, la Expo 2012 Yesou Korea, un eveniment internațional dedicat mărilor și oceanelor. Cu acest calificativ ce garantează calitatea materialului și cu sprijinul unor parteneri valoroși precum Mare Nostrum, WWF-România le oferă profesorilor din întreaga țară oportunitatea de a include în lecțiile lor o metodă interactivă, ce răspunde unei nevoi multidisciplinare.

Prezent la lansare, Ivan Patzaichin, președinte al Asociației Mila 23, un susținător al Cărții Mării Negre, consideră că „Delta Dunării se sfârșește unde începe Marea Neagră. Românii au prilejul de a avea acces la amândouă. Este un alt început al naturii, iar noi avem datoria să îi cunoaștem valoarea prin educație, la clasă, dar și în mijlocul apelor, cu barca.”

„Cartea Mării Negre este un material fascinant, mi-a făcut o mare bucurie atunci când l-am parcurs și m-am transpus în pielea elevului care va experimenta metodele propuse. Învățarea experiențială, lucrul în echipă,

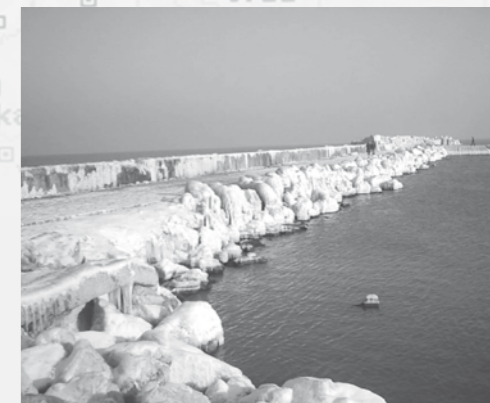


gândirea critică, exprimarea liberă - toate acestea sunt elemente ale Educației pentru dezvoltare durabilă pe care le încurajăm în toate proiectele de educație ale WWF. Ne bucurăm să oferim acest instrument atât de complet profesorilor din întreaga țară, căci Marea Neagră este a noastră, a tuturor.”, declară Cătălina Murariu, manager proiect Cartea Mării Negre.

Adresat elevilor din clasele I-VIII din întreaga țară, pachetul Cartea Mării Negre reunește informația teoretică

cu aplicații și metode practice care permit înțelegerea aspectelor ce țin de geografia, biologia și protejarea Mării Negre.

Evenimentul a fost găzduit de Centrul de Ecoturism în România din cadrul Bibliotecii Naționale a României, acolo unde au avut loc cele șase conferințe dedicate ecoturismului în cursul lunilor octombrie-noiembrie din acest an, organizate de Asociația Ivan Patzaichin-Mila 23 și Asociația de Ecoturism în România.



## Cine se poate alătura proiectului?

Profesorii care doresc să facă parte din familia cadrelor didactice care utilizează Cartea Mării Negre și, astfel, să participe la sesiunile de formare, să primească un exemplar din pachetul educativ Cartea Mării Negre și să beneficieze de sprijin din partea echipei de proiect sunt invitați să trimită un dosar de candidatură. Acesta constă în CV în formatul Europass și scrisoare de intenție, ambele în limba română, și trebuie trimis la adresa de email: [ateleuca@wwfcp.ro](mailto:ateleuca@wwfcp.ro) până la data de 15 ianuarie 2013.

Sesiunile de formare vor avea loc în București, Cluj, Constanța, Craiova, Iași și Timișoara și vor fi adresate unui număr de 150 de profesori din întreaga țară, respectiv 1-2 cadre didactice din fiecare județ.

În perioada ianuarie-martie 2014, elevii vor fi invitați să participe la un concurs de proiecte, care va fi anunțat pe site-ul proiectului [www.carteamariinegre.ro](http://www.carteamariinegre.ro) și pe pagina de Facebook Cartea Mării Negre.

*Exemplarele tipărite din Cartea Mării Negre vor fi distribuite gratuit în toate județele țării (10 exemplare/județ).*

*Versiunea electronică a Cărții Mării Negre este accesibilă oricui, pe website-ul [www.carteamariinegre.ro](http://www.carteamariinegre.ro)*



**2  
FEBRUARIE**

## ZIUA MONDIALĂ A ZONELOR UMEDE, CONVENȚIA RAMSAR



Convenția, cunoscută și sub numele de „Convenția Ramsar”, este un tratat interguvernamental care asigură cadrul de acțiune la nivel național și internațional, în vederea conservării și utilizării raționale a zonelor umede și a resurselor acestora. Tratatul a fost adoptat în 2 februarie 1971 în orașul iranian Ramsar și a intrat în vigoare în 1975, fiind singurul tratat global de mediu care se ocupă de un

ecosistem special, iar țările membre ale Convenției acoperă toate regiunile geografice ale planetei. Membrii Ramsar s-au angajat să desemneze zonele umede potrivite pentru Lista zonelor umede de importanță internațională (“Lista Ramsar”) și să asigure gospodărirea lor eficientă, să concluzeze în direcția utilizării raționale a tuturor zonelor umede prin intermediul utilizării unor politici adecvate, a legislației, acțiunilor de management și educație publică, precum și să coopereze la nivel internațional cu privire la zonele umede transfrontaliere, sisteme partajate de zone umede, specii comune și proiecte de dezvoltare care pot afecta zonele umede.

La 25 ianuarie 1991, țara noastră a aderat la Convenția asupra zonelor umede de importanță internațională, în special ca habitat al păsărilor

acvatice. Prin aceasta, s-au creat premisele menținerii caracterului ecologic și gestionării sustenabile a acestor zone cu o valoare faunistică și floristică inestimabilă. În acest moment, conform listei oficiale postate pe pagina de internet a Convenției ([www.ramsar.org](http://www.ramsar.org)), la nivelul întregii țări există un număr de 8 situri Ramsar recunoscute, acoperind o suprafață de 824.897 ha, cel mai mare fiind Delta Dunării - 647.000 ha.

Cele 8 situri Ramsar sunt: Parcul Natural Comana (25.10.2011-Giurgiu), Delta Dunării (21.05.1991- Tulcea), Complexul Piscicol Dumbrăvița (02.02.2006 -Transilvania), Parcul Natural Porțile de Fier (18.01.2011-Caraș Severin), Lacul Techirghiol (23.03.2006-Constanța), Lunca Mureșului (02.02.2006 - Arad), Tinovul Poiana Stampei (25.10.2011 -Suceava ) și Insula Mică a Brăilei (15.06.2001 -Brăila).

**17  
APRILIE**

## ZIUA MONDIALĂ A SĂNĂTĂȚII



În 1948, prima Adunare Mondială a Sănătății a simțit nevoia creării unei zile mondiale a Sănătății, iar din 1950, Ziua Mondială a Sănătății a fost celebrată pe 7 aprilie a fiecărui an, scopul acestei zile fiind acela de a crește nivelul de cunoștințe la nivel global pe o anumită temă de sănătate și de a atrage atenția asupra unei zone prioritare de care să se ocupe OMS.

**22  
APRILIE**

## ZIUA PĂMÂNTULUI

În fiecare an, ziua de 22 aprilie se sărbătorește Ziua Pământului, ziua când s-a născut mișcarea pentru protejarea mediului înconjurător. Această mișcare s-a născut în SUA, într-o perioadă când au avut loc mai multe evenimente deosebite, printre care înăbușirea prin folosirea armelor de foc a revoltei unor studenți împotriva războiului din CAMBODGIA,

„Masacrul din 4 mai”, apariția fibrelor optice, succesul melodiei „Bridge over Troubled Water”, ultimul album al formației Beatles, moartea lui Jimmy Hendrix, un accident nuclear în Carolina de Sud la centrala nucleară din Savannah River din apropierea orașului Aiken (nerecunoscut timp de 18 ani), poluarea foarte mare cu gaze și fum, considerată „semn al prosperității”.

**15  
MARTIE  
-15  
APRILIE**

## LUNA PĂDURII

Luna Pădurii este unul din cele mai importante evenimente silvice și ecologice, reprezentând o modalitate de sensibilizare a publicului și a factorilor decizionali, cu privire la importanța pădurilor, a rolului lor esențial în menținerea echilibrului ecologic.

Această sărbătoare își are începuturile încă din anul 1872, când a debutat organizarea sărbătorii sădirii arborilor în SUA, ca o

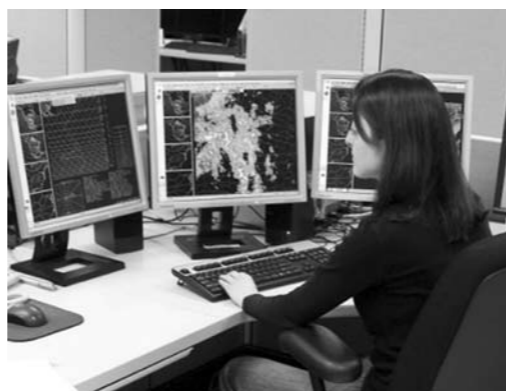


consecință firească a accentuării despăduririlor.

În România, prima dată a fost organizată în anul 1902 de către Spiru Haret, pe atunci ministru al Cultelor și Instrucției Publice, sub denumirea “Sărbătoarea sădirii arborelui”.

**2  
FEBRUARIE**

## ZIUA MONDIALĂ A METEOROLOGIEI



Ziua mondială a meteorologiei se marchează din anul 1961 și reprezintă intrarea în vigoare, la 23 martie 1950, a Convenției ONU care a transformat vechea Organizație meteorologică internațională într-o organizație interguvernamentală, cunoscută sub numele de Organizația Meteorologică Mondială. Această zi semnifică intrarea în vigoare, la 23 martie 1950, a Convenției Organizației Mondiale a Meteorologiei.

**1  
APRILIE**

## ZIUA PĂSĂRILOR

Ziua Mondială a Păsărilor a fost instituită în scopul sensibilizării publicului privind necesitatea protecției păsărilor și a habitatelor lor și este organizată de către secretariatele Convenției privind conservarea speciilor migratoare de animale sălbatice (CMS) și Acordului privind conservarea păsărilor de apă african-urasiatice migratoare (AEWA) - două tratate internaționale ce țin de conservarea animalelor sălbatice, administrate de Programul Națiunilor Unite pentru Mediu (UNEP), la care aderă un număr tot mai mare de parteneri.





# Prima mașină hibrid cu panouri solare pe acoperiș

Ford a prezentat prima mașină hibrid cu panouri solare pe acoperiș, scrie [energyreport.ro](http://energyreport.ro). Este vorba despre Ford C-Max Solar Energy, care va fi prezentat oficial în cadrul International Consumer Electronics Show, în Las Vegas.

Ford devine astfel primul mare producător de mașini care prezintă un bolid dotat cu panouri fotovoltaice, scrie sursa.

Panourile solare vin să rezolve una dintre cele mai mari probleme ale mașinilor hibrid: autonomia redusă. În modul electric, noul Ford C-Max Solar Energy are o autonomie de 34 km, însă în modul hibrid are o autonomie de 1.000 km. Mike Tinskey, director în cadrul Ford, a declarat că pe viitor

s-ar putea ca mașinile hibrid să nu mai aibă nevoie de priză, fiind suficiente panourile solare.

Momentan, însă, panourile fotovoltaice captează energia mult prea lent, astfel că Ford a montat deasupra acestora o lentilă Fresnel de concentrare a puterii solare. Cu ajutorul acestei lentile, celulele fotovoltaice pot genera 8 KW după o zi de încărcare, suficient ca mașina să meargă 34 km fără carburant.

