

# SPITALUL JUDEȚEAN DE URGENȚĂ

*Dr. Constantin Opriș*





# „În spatele fiecărei realizări se află multă muncă și muncă de echipă”

Sorina Pinte, managerul Spitalului Județean de Urgență „Dr. Constantin Opreș”

**Rep.: Ce înseamnă managementul Spitalului Județean, cea mai mare instituție din județ, fie că vorbim de număr de angajați, beneficiari sau fonduri gestionate?**

**Sorina Pinte:** La ora actuală, avem 1.846 de angajați, dar suntem la nivelul minim de angajați și Spitalul Județean gestionează circa 2 milioane de euro lunar din relații contractuale cu CAS, programe naționale de sănătate, venituri proprii. E greu să apreciez cam ce ar însemna managementul, pentru că volumul de muncă și celeritatea cu care se desfășoară totul îți lasă prea puțin timp de gândire și atunci pot să spun că este un management greu și foarte complex.

Nu este simplu, dar totodată este frumos pentru că satisfacțiile sunt pe măsură. Suferința umană nu e plăcută și n-am reușit să creez acea barieră între managerul și omul Sorina Pinte și de multe ori merg acasă încărcată cu problemele personale ale pacienților și personalului. Nu este foarte plăcut, dar mă simt om, asta mă face să merg mai departe. În momentul în care am achiziționat un monitor de presiune intracraniană a fost un accident pe strada Victor Babeș, un băiat de 11 ani fost lovit de o mașină, a stat în comă 3 luni, la noi.

Monitorul de măsurare a presiunii intracraniene nu vindecă, dar este un aparat care arată în fiecare moment ce trebuie să faci și care este medicația pe care trebuie să o dai pacientului. Vă imaginați, cum să nu fii sensibil la suferința unui copil de 11 ani, dar nu pot să vă spun ce important a fost când am aflat că, după ce partea care ținea de Spitalul Județean s-a rezolvat, băiatul a fost transferat la un centru de recuperare la Târgu Mureș și după 7 luni a venit pe picioarele lui să mulțumească medicilor, pentru că nimeni, la Cluj, la

Timișoara, la București nu i-au dat nicio șansă și, mai mult, n-au vrut să-l primească.

Nimic nu se poate compara cu acea senzație. Tot la fel de greu este când vin apropiații, diagnosticul este fatal și este foarte greu să vorbești cu acea persoană. Eu plâng foarte-foarte greu și atunci prefer să plec. Spitalul este un organism viu, sunt și medici care au probleme de sănătate, care au făcut mult bine și care au nevoie la rândul lor de ajutor. Dar sunt multe momente frumoase.

**Rep.: Care este situația și stadiul lucrărilor de reabilitare a spitalului?**

**Sorina Pinte:** Din punct de vedere a termenelor stabilite, lucrările sunt în termen. După știința noastră, termenul final este 19 noiembrie 2014. Este foarte greu atât pentru constructor, cât și pentru spital, pentru că spitalul este un organism viu, și atunci, obligatoriu, trebuie să coabităm și este dificil să menții aceste condiții legale și necesare de funcționare, în condiții de șantier. Aș putea să spun că este o situație extremă, există un disconfort, atât pentru pacienți și aparținători, cât și pentru personalul medical. Categorie sunt probleme, noi le știm, le recunoaștem, dar și pacienții și aparținătorii au dat dovadă de foarte multă înțelegere.

**Rep.: Pentru zona reabilitată, reacțiile pozitive au fost pe măsură.**

**Sorina Pinte:** Exact. Aș putea să vă spun, din statistici, că în ultimul an a crescut adresabilitatea la anumite secții care au fost blocate în spațiul lor inițial, în zone reabilitate și aici mă refer în primul rând la Neonatologie.

**Rep.: Dacă ar fi să faceți un bilanț al activității dumneavoastră manageriale, dincolo de cifre, care sunt cele mai mari realizări și satisfacții?**

**Sorina Pinte:** Un lucru de care sunt extrem de mândră și care a necesitat un efort mai mare poate decât am lăsat noi să se vadă, a fost finalizarea lucrărilor la Unitatea de Primiri Urgențe, pentru că a fost un moment dificil pentru toți, pentru că finanțarea nu a mai fost asigurată de la Ministerul Sănătății, iar termenul de predare a fost o lună și jumătate de la data discuției inițiale. Lucrările fiind terminate pe jumătate, părea un termen aproape imposibil de atins și, totuși, s-a realizat. Apoi, sunt aspecte legate de partea investițională în aparatură medicală, am reușit niște lucruri importante împreună cu colectivul pe care îl conduc, apoi am reușit să finalizăm reabilitarea spălătoriei, care în afara celor văzute înseamnă foarte mult pentru un spital. Și, nu în ultimul rând, lucruri care nu îmi pot fi atribuite în mod direct, dar la care am contribuit.

Apreciez colectivul de medici de la Terapie Intensivă, care a reușit să implementeze anumite procedee medicale în premieră și pot să spun că reprezintă o premieră chiar și pentru România. Sunt două centre care au aplicat acele procedee și aici mă refer la dializa de sepsis, la montarea unui plămân artificial, la dializa hepatică, lucruri care se fac la ora aceasta în Europa, iar în România s-au mai făcut doar la Timișoara. Sunt realizări foarte importante și într-un timp destul de scurt. E greu să le enumăr, pentru că sunt lucruri care trebuiau făcute și nu ai timp să te gândești la momentul respectiv că sunt realizări, ci doar că sunt importante și că trebuie făcute. Noi suntem aici



„Spitalul este o parte importantă a județului și un loc de care, la un moment dat, toți avem nevoie. Sunt momente în care muncești mult, mă refer la întregul colectiv, și ai impresia că nu observă nimeni ceea ce faci, dar sunt momente în care aprecierile se fac public și atunci spui: „se vede ce am făcut”.

Sorina Pinte

**Rep.: Care este cea mai grea parte? Partea financiară, de legislație?**

**Sorina Pinte:** Coroborarea părții financiare cu partea de legislație. Suntem un spital fără probleme financiare, dar dacă am face tot ce trebuie să facem într-un an, atunci chiar am avea probleme financiare. Încercăm să atipizăm și să prioritizăm lucrurile.

Încercăm ca pacienților să nu le lipsească nimic. Sunt foarte multe lucruri de care trebuie să ținem seama. Sunt pacienți care vin în terapie intensivă și pentru care spitalul cheltuie peste 50.000 de lei. Sunt asigurați, dar procedurile și medicația sunt foarte scumpe, iar casa decontază 2.000 de lei.

Nu ne putem permite să ne jucăm cu viața oamenilor.

Avem în spital 116 cazuri a căror costuri depășește 50.000 de lei, ceea ce nu e puțin lucru și atunci categoric trebuie să ai un echilibru în a face ce e necesar și a asigura resursele acolo unde este nevoie de ele.

**Rep.: Ce v-ați dori pe partea de dezvoltare?**

**Sorina Pinte:** Infrastructura este principala problemă, pentru că acest proiect nu acoperă toate problemele și eu spun că în momentul în care cumperi ceva trebuie să ai și priză în care să alimentezi aparatul respectiv, ori nouă ne lipsesc foarte multe prize și atunci încercăm să echilibrăm partea de investiții cu partea de infrastructură necuprinsă în proiect și cu partea de aparatură medicală.

Anul acesta de exemplu, pe partea de infrastructură, spitalul va da în folosință a doua parte a Unității de Primire Urgențe, a cărei valoare este aproximativ

pentru pacienți și, în afară de a încerca să dotăm spitalul, să-l aducem la anumite standarde la care este necesar să fie adus, încercăm să schimbăm mentalități. Este un lucru pe care l-am început și spun că suntem pe drumul cel bun, pentru că omul, în momentul în care trece pragul acestui spital, vine cu încredere și dorește să fie tratat, să venim în întâmpinarea a ceea ce trebuie și așteaptă să primească.

**Rep.: E o politică de relații umane pe care ați aplicat-o întotdeauna. O politică de apropiere față de angajați și pacienți.**

**Sorina Pinte:** Da, și să știți că a funcționat și funcționează și aici.

**Rep.: Aceste rezultate se văd și în chestionarele de satisfacție și în opiniile trimise de pacienți prin diverse medii.**

**Sorina Pinte:** Da, și noi analizăm aceste chestionare, cu toată seriozitatea, din trei în trei luni. Există în permanență un dialog cu pacienții, iar dacă avem o sesizare scrisă, încerc să sun personal de fiecare dată ca să văd ce se întâmplă și ce avem de făcut. Eu spun că lucrurile merg în direcția bună.

**Rep.: Cum arată o zi din viața dumneavoastră la spital?**

**Sorina Pinte:** La 7.30 sunt în spital, în fiecare dimineață. Apoi, la ora 8.00, este raportul de gardă, de două ori pe săptămână în Terapie intensivă și în rest în sala de consiliu cu medicii șefi de secție. În fiecare joi este un raport mare, inclusiv cu asistenții șefi și cu șefii de servicii și birouri din cadrul administrației spitalului, discutăm toate problemele, plăcute și neplăcute. Apoi fac mapa de corespondență, mapa de dimineață este foarte voluminoasă, mai urmează una în jurul prânzului. Luni avem comitetul director de la ora 10.00, unde se discută problemele importante ale spitalului și apoi încep să analizez anumite probleme care țin activitatea spitalului. Sunt angajați, oameni care vin. Pe la ora 15.00 încep să lucrez cu adevărat, citesc legislație, fac analize, fac analize comparate cu alte spitale, pentru că întotdeauna e bine să ai un termen de comparație. În jur de ora 18.00 încerc să plec. Sunt zile când plec și la 17.00. Încerc să fiu cât mai puțin plecată, pentru că tot timpul e nevoie să fiu aici. Tot după ora 15.00, intru prin spital. Marți este cea mai grea, pentru că avem zi de audiență și ședință cu constructorii. Cam 30% din activitatea mea este legată de șantier. Sâmbăta sunt în spital de la ora 9.00 la orele 12.00-13.00-14.00. Duminica este singura zi în care încerc să nu fiu în spital, nu-mi iese întotdeauna, dar încerc.



„În spatele fiecărei realizări  
se află multă muncă și muncă de echipă”

egală cu prima. Noi spunem că tot în luna iunie va fi gata.

Apoi sunt o mulțime de probleme urgente în zona de sterilizare, înima unui spital. Valoarea este în jur de 615.000 de euro. A devenit stringentă pentru că avem 4 sterilizatoare și două sunt deja terminate. Apoi, modernizări la centrala termică: spitalul are nevoie de apă caldă și cu asta spun tot. Din 30 iunie nu vom mai putea avea apă caldă dacă nu schimbăm cazanul. Sunt o mulțime de probleme pe care încercăm să le rezolvăm etapizat. Din planul de achiziții de aparatură medicală aprobat la începutul anului în Consiliul Medical, vom achiziționa aparatură în valoare de 2 milioane de RON.

Menționăm că sursa pentru aceste investiții sunt și veniturile proprii, care au crescut mult la spital. La fel și pe secții, în funcție de ceea ce își dorește fiecare colectiv și de necesarul de la nivelul județului.

Am încurajat medicii să facă cursuri de specializare și competențe pe un anumit gen de aparatură, pentru că degeaba cumperi ceva dacă nu ai medici care să lucreze pe ele. Și spitalul le plătește cursurile acestor medici pentru a fi specializați în zona noastră de interes.

Eu spun că, după ce această reabilitare va lua sfârșit cu totul, vom putea vorbi de un spital integrat. Nu este ușor să mergi concomitent cu partea de infrastructură și aparatură medicală. Sunt secții foarte bine dotate și secții care au nevoie, dar nu le-a venit încă rândul.

**Rep.: Despre colaborarea cu alte instituții?**

**Sorina Pinte**: Din acest punct de vedere, cu Consiliul Județean și cele subordonate Ministerului

Sănătății nu am niciun fel de probleme, dimpotrivă, am găsit o deschidere deosebită și nu văd de ce nu ar fi așa. Categorie, spitalul este o parte importantă a județului și un loc de care, la un moment dat, toți avem nevoie. Sunt momente în care muncești mult, mă refer la întregul colectiv, și ai impresia că nu observă nimeni ceea ce faci, dar sunt momente în care aprecierile se fac public și atunci spui: „se vede ce am făcut”.

A fost ieri, o videoconferință, și ministrul Bănicioiu ne-a felicitat vizavi de ceea ce s-a făcut prin programul național de Terapie Intensivă și pe Programul național de Transplant, de prelevare, noi nefiind finanțați am făcut cele mai multe prelevări din țară și media națională a crescut de la 3 la 17% datorită Băii Mari.

În spatele fiecărei realizări se află multă muncă și muncă de echipă. La fiecare proiect important este mobilizare generală.

**Rep.: Cred că îi cunoașteți personal pe toți angajații spitalului.**

**Sorina Pinte**: Nu, nu am reușit. Dar din 1.846, îi cunosc pe nume cam pe 1.100.

**Rep.: Un mesaj pentru pacienți.**

**Sorina Pinte**: În prima fază îmi cer scuze pentru condițiile pe care le avem în anumite secții nereabilitate, îmi cer scuze pentru multe din neajunsurile care ni se datorează nouă, îi rog să fie înțelegători și în același timp îi rog să vină cu încredere pentru că aici vor găsi ceea ce au nevoie. Oamenii Spitalului Județean, sunt dedicați muncii pe care o fac.

„E greu să apreciez cam ce ar însemna managementul, pentru că volumul de muncă și celeritatea cu care se desfășoară totul îți lasă prea puțin timp de gândire și atunci pot să spun că este un management greu și foarte complex.

*Nu este simplu, dar totodată este frumos pentru că satisfacțiile sunt pe măsură.*

*Suferința umană nu e plăcută și n-am reușit să creez acea barieră între managerul și omul Sorina Pinte și de multe ori merg acasă încărcată cu problemele personale ale pacienților și personalului. Nu este foarte plăcut, dar mă simt om, asta mă face să merg mai departe”.*

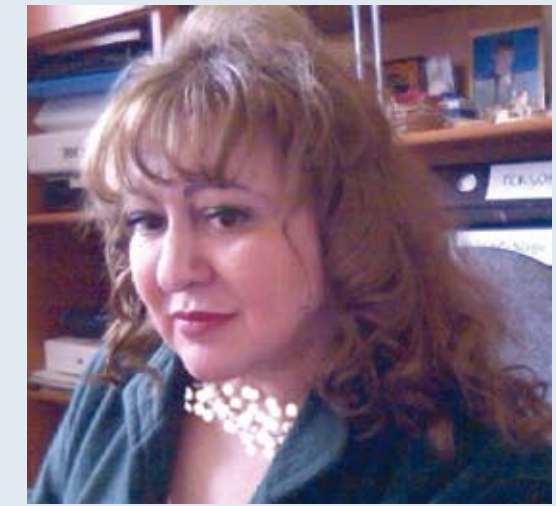
Sorina Pinte



**Dr. Pop Vasile - Ioan,**  
medic primar neurochirurg,  
director medical

De - a lungul timpului spitalul a existat fără o viziune pe termen lung și mediu. Cu alte cuvinte, medicii se concentrau asupra practicii meseriei lor fără să se intereseze de gestionarea serviciilor lor. Spitalul a ignorat timp îndelungat schimbările și evoluțiile din societate și din piața de sănătate. Astăzi, o unitate sanitară care asigură servicii medicale, oricare ar fi statutul său, trebuie să-și cunoască concurenții, să studieze performanțele lor, să se preocupe de satisfacerea pacienților, să cunoască zona de influență și clientela obișnuită, piața sa și tendințele de evoluție ale acestora.

Actualmente, lumea spitalicească suferă o criză economică cu distanțare în timp și în mod diferit de restul societății și de alte sectoare economice.



**Lucia Bozga,**  
director îngrijiri medicale

A exercita corect medicina înseamnă a răspunde prompt, onest și cu înțelegere la diferite nevoi și cereri față de actul medical.

Colectivul în care lucrăm trebuie să alcătuiască familia, un for înalt al respectului, al demnității, al libertății interioare și seninătății constructive. Să poți lăsa problemele de familie la ușa instituției și să-ți iei pe umeri problemele uriașe ale celeilalte familii este o dovadă de mare echilibru sufletec.

Echipele medicale au datoria morală și responsabilitatea să acționeze în toate împrejurările în interesul pacientului. Pacienții sunt unici cu propriile lor nevoi, puteri, valori și credințe. Cei ce acordă îngrijiri de sănătate trebuie să lupte pentru a câștiga încrederea și comunicarea liberă cu pacienții și pentru a înțelege și a apăra valorile culturale psiho-sociale și spirituale ale fiecărui pacient. Pentru îmbunătățirea calității îngrijirilor, cât și imaginii asistenței medicale în societate, alături de ceilalți profesioniști ai echipei de îngrijire, este necesară perfecționarea continuă și ținerea pasului cu noile tehnici.

De asemenea, este necesar ca modernizarea serviciilor să fie susținută de societatea civilă, care trebuie să dețină informații suficiente asupra dreptului la îngrijiri și să pretindă servicii de calitate. Poate nu am reușit suficient, dar am realizat un început pentru introducerea îngrijirilor cerute de standardele de acreditare a spitalelor, iar eforturile noastre de bine și mai bine sunt constante.







**Marcela Checicheș,**  
director financiar-contabil

Pentru fiecare om, spitalul înseamnă instituția care oferă servicii medicale și la care fiecare apelează când are o problemă de sănătate ce nu poate fi rezolvată de medicul de familie. Rolul spitalului este de a trata pacienții. Toată lumea știe că acest lucru este făcut de personalul medical, medicii în primul rând, asistenții, infirmierii și celelalte categorii de personal medical. Pentru ca personalul medical să-și poată desfășura activitatea în condiții bune, să dispună de aparatură și materialele necesare tratării bolnavului, spitalul are în structura sa compartiment administrativ și de deservire, în care este încadrat personalul care se ocupă de achiziții, aprovizionare, curățenie, prepararea hranei, spălarea materialului moale din spital, calcularea drepturilor salariale, evidența tuturor materialelor primite în magaziiile spitalului și a celor eliberate din acestea către secțiile spitalului, evidența veniturilor spitalului, a cheltuielilor pe fiecare secție, plata furnizorilor etc.

Din acest personal, care nu are o legătură directă cu bolnavii, face parte și personalul compartimentului Financiar-Contabilitate. Acest personal, în număr de 15, toate femei, cu vârste cuprinse între 34 și 58 de ani, este împărțit în două birouri, respectiv Biroul Financiar, care are ca șef pe d-na ec. Ghiduș Livia, și Biroul Contabilitate care, are ca și șef pe d-na ec. Popa Rodica.

Atribuțiile principale ale personalului acestor birouri sunt următoarele:

- înregistrează în conturi contabile și pe clasificării bugetare materialele intrate și serviciile prestate de furnizori pentru spital;
- asigură plata furnizorilor la termenele stabilite prin contractele încheiate cu aceștia;
- întocmește lunar facturile către diverși clienți, în principal Casa de asigurări de Sănătate Maramureș;
- întocmește bugetul de venituri și cheltuieli și urmărește pe parcursul anului execuția acestuia;
- întocmește dările de seamă contabile trimestriale și anuale, precum și toate lucrările periodice cu caracter economic;
- asigură inventarierea patrimoniului;
- ține evidența consumurilor materiale, în așa fel încât să se poată analiza fiecare secție din punct de vedere al cheltuielilor efectuate, raportat la veniturile realizate.

## ADMINISTRAȚIE

**Serviciul Tehnic** asigură, din partea beneficiarului, parcursul execuției lucrărilor, controlul și verificarea fazelor intermediare, pentru ca, în final, lucrarea să corespundă contractului semnat de cele două părți - **Ing. Goga Octavian**

**Biroul service, reparații și evidență dispozitive medicale** colaborează cu utilizatorii de dispozitive medicale și firmele de service care asigură funcționarea, verificarea și repararea acestora - **Ing. Botoi Daniela**

**Biroul Investiții** - **Ing. Dan Botorce**

**Atelierul de întreținere, reparații** are ca obiect de activitate asigurarea efectuării activităților de gospodărire, întreținere-reparații și deservire, în cadrul Spitalului Județean de Urgență „Dr. Constantin Opriș” Baia Mare - **Ing. Kozma Daniel**

**Formația întreținere, reparații instalații și utilaje tehnologice** asigură funcționarea instalațiilor de ridicat - **Ing. Gâta Daniela**

**Formația exploatare, supraveghere și intervenții operative – Dispecerat** asigură buna funcționare a centralei termice, instalațiilor electrice, precum și a celorlalte echipamente tehnice - **Ing. Criste Ioan Gavril**

**Serviciul Administrativ** asigură următoarele:

- spații corespunzătoare pentru desfășurarea în condiții normale a activității personalului din toate compartimentele;
- dotare cu echipament de lucru și de protecție a personalului;
- condiții hoteliere de calitate pentru confortul pacienților și aparținătorilor;
- asigură măsuri de pază a imobilelor și bunurilor ce aparțin Spitalului; - **Ec. Cremene Simona**

**Serviciul aprovizionare și transport** acționează pentru asigurarea ritmică cu materii prime și materiale necesare tuturor compartimentelor de preîntâmpinare a formării de stocuri supranormative - **Ing. Rednic Gavril**

**Serviciul R.U.N.O.S.** are ca obiect de activitate aplicarea legislației privind angajarea, evaluarea, motivarea, formarea și perfecționarea profesională - **Ec. Goga Monica**

**Serviciul informatică** asigură implementarea, customizarea și mentenanța echipamentelor și aplicațiilor informatice - **An. IT Bălan Doru**

**Birou achiziții publice, contractare** elaborează programul anual al achizițiilor publice pe baza necesităților și priorităților identificate la nivelul instituției, în funcție de fondurile aprobate și de posibilitățile de atragere a altor fonduri - **Ec. Maar Gabriela**

**Birou Juridic** contribuie, prin întreaga activitate, la respectarea legii, apărarea patrimoniului unității și la buna gospodărire a mijloacelor materiale și financiare - **Jr. Horgoș Alice**

**Serviciul managementul calității, evaluare și acreditare** asigură cunoașterea, înțelegerea, respectarea și actualizarea politicii și obiectivelor calității, în cadrul organizației, printr-o adecvată comunicare internă - **Ec. Bozga Daniela**

**Serviciul evaluare, statistică și Informatică medicală.**

Implementarea sistemului informatic medical a contribuit la integrarea și interconectarea tuturor activităților din spital, determinând o serie de beneficii:

- gestionarea tuturor costurilor generate de pacient în spital;
- viziune de ansamblu asupra întregii activități a instituției medicale;
- urmărirea traseului unui pacient de la internare până la externare;
- obținerea în timp real a tuturor raportărilor necesare desfășurării interne a activității spitalului, precum și a raportărilor către instituțiile superioare de sănătate (ex. MS, CNAS, DSP, SNSPMPDSB) - **Ing. Sturza Mariana.**

**Birou Securitatea Muncii, PSI** - **Sing. Florian Cătălin**

# SĂNĂTATE la standarde europene



Aderarea României la Uniunea Europeană a făcut ca starea de sănătate și serviciile sanitare oferite la nivelul țărilor membre ale UE să devină cadru de referință și pentru cetățenii din România. Modernizarea și eficientizarea sectorului sanitar din țara noastră, începute odată cu adoptarea Legii nr. 95 din 2006 privind reforma în domeniul sănătății, au avut ca obiectiv alinierea sistemului sanitar la nivelul performanțelor înregistrate în alte țări. Reformarea conceptuală, financiară și managerială a sistemului sanitar s-a dovedit a avea un traseu lung și anevoios. În ciuda strategiilor elaborate la nivel național și regional, sistemul sanitar continuă să se confrunte cu probleme grave a căror rezolvare depinde într-o mare măsură de alocarea unor importante resurse financiare.

Spitalul Județean de Urgență „Dr. Constantin Opriș” Baia Mare este cea mai mare și mai importantă unitate medicală din județul Maramureș, care asigură asistența medicală de urgență și

de specialitate atât pentru locuitorii din municipiu, cât și pentru populația din celelalte localități ale județului Maramureș. Pentru unele specialități medicale, îndeplinește totodată și funcția de spital de urgență. În conformitate cu criteriile de clasificare a spitalelor stabilite prin Ordinul Ministerului Sănătății Publice nr. 1764/2006, Spitalul Județean de Urgență „Dr. Constantin Opriș” din Baia Mare este spital de urgență cu nivel de competență III.

Spitalul Județean de Urgență „Dr. Constantin Opriș” din Baia Mare a fost construit în perioada 1966-1971 și a fost dat în folosință în anul 1972. Spitalul are un design aproape identic cu multe alte spitale construite în acea perioadă motiv pentru care și problemele cu care se confruntă pe acest segment sunt asemănătoare.

Una dintre problemele majore identificate a fost faptul că, deoarece la momentul construirii spitalului nu exista obligativitatea verificării la acțiuni seismice a clădirilor pentru zonele cu

grad seismic până la 6 inclusiv, la această dată clădirea nu se încadrează în normele actuale referitoare la siguranța în exploatare. Deși comportarea la cutremure a fost bună, clădirea prezintă avarii nestructurale, fiind necesare lucrări de reabilitare a structurii de rezistență a clădirii.

Expertiza tehnică realizată asupra clădirii recomanda următoarele intervenții absolut necesare pentru asigurarea siguranței în exploatare:

- repararea urgentă a defectelor din stratul de acoperire și protejare a armăturilor;
- ancorarea elementelor nestructurale de structura de rezistență;
- realizarea unor diafragme transversale din beton armat, la interval de cel mult trei travee;
- asigurarea consolelor adiacente nodului de circulație, prin realizarea unor diafragme din beton armat suplimentare.

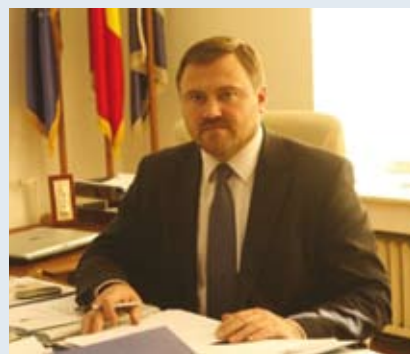
Având la bază expertiza tehnică realizată, documentația de avizare a lucrărilor de intervenție elaborată pentru reabilitarea Spitalului Județean de Urgență Dr. Constantin Opriș a luat în calcul toate aspectele privitoare la starea efectivă a acestui spital și perspectiva avută în vedere, în contextul orientării strategiei în domeniul sănătății spre obiectivul general propus.

Obiectivul vizează asigurarea populației cu servicii de sănătate de calitate, la nivel european. Problemele au fost grupate în complexe de acțiuni, realizabile independent, fără condiționări reciproce dar sinergice în vederea atingerii scopului final.

Odată cu lansarea Programului Operațional Regional 2007-2013 Axa prioritară 3 - „Îmbunătățirea infrastructurii sociale” ce vizează reabilitarea/modernizarea/echiparea infrastructurii serviciilor de sănătate a apărut oportunitatea de a asigura sursele financiare necesare pen-



Spitalul Județean de Urgență „Dr. Constantin Opreș” Baia Mare este cea mai mare și mai importantă unitate medicală din județul Maramureș, care asigură asistența medicală de urgență și de specialitate atât pentru locuitorii din municipiu, cât și pentru populația din celelalte localități ale județului Maramureș.



„Reabilitarea Spitalului județean este un proiect greu și important. Este cel mai important proiect din Maramureș, nu datorită valorii ci a ceea ce se întâmplă acolo, pentru că toți apelăm la servicii medicale. Statistic, zilnic intră în spital 5-8000 de oameni. Este o comună mare, un orașel mai mic și cred că acei oameni care intră acolo, intră nu pentru că își doresc ci dintr-o nevoie. O nevoie de viață sau de calitate a vieții și noi trebuie să ne prezentăm onorabil cu ceea ce ține de noi. De noi ține partea de infrastructură, de medici ține partea de servicii medicale, iar de managementul spitalului ține organizarea activității medicale și aparatura medicală. Cred că până acum, ceea ce a ținut de administrația județeană s-a făcut și, în continuare, ceea ce ține de noi se va face. Ne dorim ca acest proiect să fie finalizat în termenul agreat și reprogramat și să fie de bun augur pentru toți cei implicați acolo, pentru că scopul nostru este unul comun: finalizarea acestui proiect în condiții optime. A fost un proiect greu, care a demarat cu resurse insuficiente, posibilitățile noastre au fost limitate de prevederile bugetare, am contractat anul trecut acel credit în prima parte a acestui an sper să și avizăm sumele necesare pentru a-l putea finaliza. Nu va fi ușor, este extrem de greu, dar lucrurile au intrat pe un făgaș normal. Dar nu trebuie să ne culcăm pe-o ureche, ca să nu riscăm să ajungem într-un nou blocaj. Cred că, odată cu implementarea acestui proiect, Spitalul județean nu va fi cu nimic mai prejos decât cele din centrele universitare și chiar din Europa, și nu doar din punct de vedere a infrastructurii, ci și din punct de vedere a serviciilor medicale, pentru că avem medici buni, dăruiți”.

Zamfir Ciceu, președintele CJ Maramureș

- creșterea gradului de protecție la incendii;
- asigurarea accesibilității persoanelor cu handicap prin crearea de facilități și respectarea exigențelor specifice persoanelor cu dizabilități;
- optimizarea cheltuielilor cu utilitățile ca urmare a scăderii consumurilor de energie electrică și termică, și reducerea substanțială a cheltuielilor cu reparațiile și întreținerea curentă a spitalului;
- respectarea normativelor în vigoare privind siguranța în exploatare, conservarea energiei.

Pentru că răspunde unor necesități specifice infrastructurii regionale a sistemului sanitar din țara noastră, așa cum au fost ele identificate în evaluările realizate de Ministerul Sănătății și pentru că va contribui la atingerea obiectivului general al Programului Operațional Regional, proiectul a fost aprobat spre finanțare în 7 octombrie 2010. S-a încheiat Contractul de Finanțare nr. 967 între Ministerul Dezvoltării Regionale și Turismului și Unitatea Administrativ Teritorială Județul Maramureș, reprezentat prin Consiliul Județean Maramureș.

Astfel, proiectului „Reabilitarea Spitalului Județean de Urgență „Dr. Constantin Opreș-Baia Mare” având o valoare totală de 70.627.740,32 Ron inclusiv TVA i-a fost alocată o sumă de 55.620.702,34 Ron din care 48.242.454,90 Ron din Fondul European de Dezvoltare Regională și 7.378.256,44 Ron de la bugetul de stat.

Lucrările de reabilitare au început octombrie 2010, executantul acestora fiind Asocieria VAMED Standortentwicklung und Engineering GmbH&Co. KG și SC Antrepriza Montaj Instalații SA. La această dată au fost finalizate mai multe corpuri funcționale respectiv corpurile A, B, C, D, N și G. În conformitate cu estimările actuale se preconizează că lucrările de reabilitare vor fi finalizate în cursul lunii aprilie 2014.

tru a realiza una dintre cele mai complexe categorii de lucrări analizate în „Documentația de avizare a lucrărilor de intervenție” respectiv reabilitarea constructivă a clădirii corpului principal, concomitent cu reabilitarea energetică a acestuia.

Prin Cererea de finanțare depusă în 14.07.2009 la Agenția de Dezvoltare Regională Nord-Vest s-a solicitat sprijin financiar pentru reabilitarea structurii de rezistență, alinierea construcției la normativele actuale de siguranță la foc, implementarea măsurilor necesare de respectare a normelor pentru persoanele cu dizabilități, reabilitarea termică a clădirii, refacerea circulațiilor pe verticală, ventilațiile, cablajele electrice și instalațiile sanitare, precum cele pentru gaze medicale.

Toate aceste intervenții au fost identificate ca fiind absolut necesare pentru a rezolva, pe de o parte, problemele legate de siguranța clădirii în exploatare și îmbunătățirea accesului populației la diversele servicii de sănătate puse la dispoziție, iar pe de altă parte reducerea consumului anual specific de energie, respectiv încadrarea în categoria de performanță energetică „B”.

Prin urmare, obiectivele specifice identificate ca fiind realizabile prin implementarea proiectului propus spre finanțare prin Programul Operațional Regional sunt:

- îmbunătățirea calității serviciilor medicale oferite în cadrul Spitalului Județean de Urgență, prin eficientizarea fluxurilor sanitare specifice ca urmare a asigurării unor condiții termice, de ventilație, sanitare, de circulație și evacuare corespunzătoare activităților medicale;
- creșterea gradului de confort al pacienților internați atât în perioadele caniculare, cât și în cazul unor temperaturi exterioare scăzute;
- mărirea gradului de igienă și a controlului microbian prin asigurarea unei termoizolații și ventilații eficiente;



Medic șef secție DR. MUREȘAN ANDREI  
As. șef secție OFRIM REGHINA



Anestezia și Terapia Intensivă reprezintă nucleul central al activității medicale în orice spital care tratează pacienți cu suferințe acute.

Îngrijirea pacienților în secția A.T.I. este la cel mai înalt nivel posibil în spital și, datorită specificului activității sale, este consumatorul cel mai mare de resurse materiale din instituție.

A.T.I. este specialitatea medicală care asigură condițiile necesare pentru desfășurarea actului chirurgical, a îngrijirii pre și post operatorii, iar pe de altă parte este suportul indispensabil pacientului critic pentru evaluarea și tratamentul disfuncționalităților/leziunilor de organ care amenință viața.

#### Medicii secției ATI:

- Dr. Andrei Muresan - medic șef secție
- Dr. Cernucan Viorica – medic primar
- Dr. Gheorghe Jorza - medic primar
- Dr. Adriana Stoicovici - medic primar
- Dr. Deceanu Cristina - medic primar
- Dr. Arthur Donica - medic primar
- Dr. Ștefan Pop – medic specialist
- Dr. Șerban Felicia Maria - medic specialist
- Dr. Păușan Alina Mihaela - medic primar
- Dr. Mureșan Lavinia - medic specialist

Blocul operator este compartimentul cu cea mai bogată activitate din spital: peste 12.000 de operații anual în 16 săli de operație.

Aparatura modernă, activitatea la cele mai înalte standarde de calitate și, nu în ultimul rând, pasiunea și dăruirea cu care echipele chirurgicale realizează de la cele mai simple până la cele mai laborioase intervenții chirurgicale, fac din personalul care lucrează aici elita Spitalului Județean de Urgență “Dr. Constantin Opreș” din Baia Mare.



Medic coordonator DR. LEȘE MIHAELA  
As. coordonator ZOICAȘ VOICU

Concomitent cu eforturile pentru dotarea cu aparatură, personalul foarte bine pregătit este mereu la curent cu noutățile care apar în specialitățile chirurgicale și aceasta se reflectă în numărul tot mai mare de pacienți care apelează la serviciile spitalului nostru, renumite pentru calitate, confort și siguranță.

Aceste atuuri ne fac însă să ne dorim mai mult: dotări care să ne permită să abordăm noi tehnici chirurgicale, condiții de muncă mai bune pentru personal și, nu în ultimul rând, intervenții chirurgicale mai ușoare pentru pacienți.





Medic șef secție  
DR. DRAGOȘ RADU

As. șef secție LENGHEL  
ALEXANDRU



Secția Ortopedie - Traumatologie funcționează cu 45 de paturi și este situată la etajul III.

**Medici:** 4 medici primari, 1 medic specialist.

**Bloc operator:** 2 săli de operație - renovate și echipate la cel mai înalt standard.

**Profilul activității secției:**

- politraumatisme provenind din accidente de muncă, accidente rutiere, căderi de la înălțime;
- cazuri de urgență reprezentate de entorse, luxații și fracturi;
- chirurgie cu caracter reconstructiv - reparator pentru corectarea unor afecțiuni cronice, congenitale, sechelare etc.;
- aplicarea protezelor de șold pentru fracturi de col femural sau coxartroză.

**Rezolvarea unor cazuri dificile:**

- cauza principală fiind întârzierea prezentării la spital, care duce la apariția unor complicații sau învechirea leziunilor;
- foarte mulți bolnavi vârstnici, cu multe boli și tare asociate;
- cabinetul de Ortopedie din Ambulatorul de specialitate, unde zilnic se consultă și se asigură tratamentul pentru urgențele minore, cazurile noi ce vin de la medicii de familie și pacienții care revin pentru control. Serviciul de gardă asigură continuitatea în tratamentul bolnavilor internați și rezolvarea cazurilor de urgență.

**Medicii secției de ortopedie - traumatologie:**

- Dr. Dragoș Radu - medic primar șef secție, Doctor în Științe Medicale
- Dr. Prie Andrei - medic primar
- Dr. Ștefan Ion - medic primar
- Dr. Leuștean Rareș - medic primar
- Dr. Bora Radu Vasile - medic specialist

UROLOGIE

Secția urologie este o secție cu tradiție și renume a Spitalului Județean, având în dotare:

- 40 paturi
- ambulator de specialitate deservit de medicii secției prin rotație.

Secția abordează întreaga patologie urogenitală, la nivel de diagnostic și tratament. Pentru afecțiunile urologice (organe genitale externe, prostată, vezică), dotarea tehnică este la nivel național, permițând efectuarea intervențiilor endoscopice (uretrotomii optice, cistolitolapaxii, rezecții de prostată, rezecții tumori vezicale, ureteroscopii).

Există preocupare și experiență în chirurgia oncologică, îndeosebi cancerul de prostată și cancerul vezical.

Deocamdată, deziderat este dotarea secției cu aparatura și instrumentarul necesar pentru litotriția extracorporală a calculozei renale.

Secția fost recent modernizată, asigurând condiții hoteliere de nivel înalt. Secția este situată la etajul III.

**Medici în cadrul secției Urologie:**

- Dr. Liviu Dragomir - medic șef secție, Doctor în Științe Medicale, Competențe în Ecografie
- Dr. Roman Drăgoi - medic primar Urologie
- Dr. Serba Nastafa - medic primar Urologie
- Dr. Vincze Bela - medic primar Urologie, Competențe în Ecografie
- Dr. Băban Dacian - medic primar Urologie
- Dr. Moldovan Cristian - medic specialist
- As. pr. Sabou Onorel - asistent șef secție



CHIRURGIE GENERALĂ



Medic șef secție  
DR. MUREȘANU  
DĂNUȚ  
As. șef secție  
SABĂU GYONGYI

Secția Chirurgie Generală este un sector sensibil și strategic al spitalului. Este o specialitate care suscită numeroase provocări și împliniri. Impactul asupra calității serviciilor chirurgicale și eficienței este determinat și evidențiat imediat de rezultatul postoperator.

Satisfacția muncii în echipă (medic-asistent medical) contribuie puternic la menținerea și creșterea stimei pacienților față de această specialitate și această secție.

Cunoștințele în această specialitate evoluează continuu, procedurile chirurgicale se modifică frecvent iar procesele tehnologice sunt la nivel de vârf.

**Medicii secției Chirurgie Generală:**

- Dr. Mureșanu Dănuț - medic primar șef secție
- Dr. Blaj Adrian - medic primar
- Dr. Radu Pavel - medic primar
- Dr. Botoi Grigore - medic primar
- Dr. Blidaru Mircea - medic primar
- Dr. Bârle Gheorghe - medic primar
- Dr. Făgădar Octavian - medic primar
- Dr. Brândușe Marius - medic primar
- Dr. Petruț Giuliano - medic primar
- Dr. Stoicescu Bogdan - medic primar
- Dr. Tămășan Ancuța - medic specialist
- Dr. Szasz Andrei - medic specialist
- Dr. Mare Claudiu - medic specialist
- Dr. Șpan Mircea - medic specialist
- Dr. Vardai Monica - medic specialist

În cadrul secției funcționează compartimentul de Chirurgie Toracică.

**Medicii compartimentului Chirurgie Toracică:**

- Dr. Petruț Giuliano - medic primar
- Dr. Urcan Marius - medic specialist

CHIRURGIE PLASTICĂ



Medic șef secție  
Dr. CHERTIF COSTACHE  
Medic specialist  
Dr. FILIP CLAUDIU

As. șef secție RUS BUCUR CARMEN

Secția Chirurgie Plastică și Microchirurgie Reconstructivă a fost înființată inițial ca compartiment, în 1977 cu 10 paturi pentru arși și 8 paturi pentru chirurgia mâinii, astăzi are o structură cu 25 paturi din care 8 paturi pentru arși.

Efectuează intervenții chirurgicale ce acoperă toată patologia specifică:

- replantări segmente amputate;
- transferuri libere tisulare pe vase perforante;
- lambouri prefabricate în reconstrucția de mână, urechi, nas (tehnică personală premiată ACPR);
- neuroafii sub microscop;
- refacerea prehensiunii după traumatisme complexe prin intervenții etapizate de acoperire a defectelor, refacerea motilității articulare prin artroplastii, refacerea scheletului mâinii prin osteosinteze și grefe osoase, refacerea continuității vasculonervoase și tendinoase prin suturi și grefe;
- echilibrarea forțelor pe articulații în paralizii spastice prin transpoziții musculo-tendinoase și neurotomii secționale;
- corecții de defecte congenitale: sindactilii, clinodactilii, buza de iepure, absența totală a pavilionului auricular și conductului auditiv extern cu schelet auricular sculptat din cartilajul costal, introdus sub lambou cutaneo-mucos adus de la distanță;
- reconstrucție de lobul nazal, buze, pavilion auricular;
- ginecomastii, grife cubitale, Dupuytren, sd. Volkmann, blefaroplastii,птоze palpebrale, paralizii faciale etc.

Cu toate că prin ordin al MS există obligația de a transfera pacienții cu arsuri extinse la Spitalul de Arși București, în cadrul secției sunt tratați și pacienți cu arsuri grave, care refuză transferul la București, cu rezultate foarte bune având infrastructura corespunzătoare.





Medic șef secție  
DR. ARDELEANU  
GHEORGHE  
As. șef secție  
TEGLAȘ MARIA



Secția Obstetrică-Ginecologie este cea mai mare secție a spitalului, ocupând întreg palierul de la etajul V unde este Maternitatea și Nou născuții, un palier etaj II cu Sala de nașteri și alt palier cu sector Septic, Bloc operator, tot la etaj II și sector Ginecopate-Operate, Patologia Sarcinii și Avorturi la etajul VI.

Serviciul de primire Urgențe este la parter iar Policlinica la etaj I cu două cabinete.

Secția funcționează cu 13 medici, majoritatea primari. Natalitatea este staționară în jur de 2200 – 2300 nașteri pe an, 1500 de intervenții chirurgicale și în jur de 700 operații cezariene pe an.

Secția asigură urgențele și primește cazurile problemă din întreg județul.

#### Medici primari:

- Dr. ARDELEANU GHEORGHE, șef secție
- Dr. REDNIC GABRIEL
- Dr. NEUSTADTLER DIETER
- Dr. BREBAN VIORICA
- Dr. HARANGOZO KINGA
- Dr. MICLE DORINA
- Dr. ȘCHIOPU ALICE
- Dr. BONEA ADRIAN
- Dr. COSTIN NICOLAE
- Dr. MAXIN SEPTIMIA
- Dr. FLOREA ANATOLIE
- Dr. CONDREA ION
- Dr. HIDEGCUTI GHEORGHE

#### Medici specialiști:

- Dr. ROMAN DELIA
- Dr. LAZĂR CIPRIAN



Medic șef secție  
DR. VERONESCU LAURA  
As. șef secție  
RUS ADRIANA



Nr. paturi: 45  
Din care terapie intensivă: 5  
Prematuri: 15 / din care 35 sunt sistem rooming-in (modul mamă-copil)  
Eutrofici: 25  
Nașteri 2013: 2096

Suntem Maternitate și Spital „Prieten al copilului” care promovează alimentația naturală.

- Medici: 5
- Asistente: 33
- Infirmiere și îngrijitoare: 12
- Registratoare: 2

Jumătate din secție este renovată, jumătate în curs de renovare.

Acordăm asistență medicală nou-născuților eutrofici, prematuri peste 1500 g, dar și prematurilor cu greutate sub 1500 g, în cazul nașterilor de urgență. Dispunem de aparatură modernă: incubatoare, ventilatoare, lămpi pentru fototerapie, pulsoximetre, perfuzoare etc, pentru asistență și terapie intensivă.

#### Medici:

- Dr. VERONESCU LAURA - medic primar șef secție

#### Medici specialiști:

- Dr. PĂRVĂNOIU MARGARETA
- Dr. BROANCĂ ROZALIA
- Dr. SURIANU ELISABETA
- Dr. VEREȘ ANDREEA

Medic șef secție DR. AVRAM SERGIU  
As.șef secție NICOARĂ CRINA

Secția ORL, situată la etajul VII, dispune de posibilități de rezolvare a unei largi palete de cazuri medicale și chirurgicale (pe ureche, pe nas și sinusurile feței, pe faringe, laringe, esofag, trahee).

Secția are o sală de operații proprie dotată cu microscop, cu truse de ultimul tip pentru endoscopie nazală, sinusală, laringiană, traheală, esofagiană și laringoscoape suspendată. Dispune de 2 microscopice unul în sala de operații și unul în secție.

Patologia care se rezolvă este următoarea:

- infecțioasă acută și cronică
- traumatică
- tumorală (tumori benigne și maligne)
- neurologică
- cervico-facială
- terapia durerii în teritoriul O.R.L.
- chirurgie endoscopică laringiană
- chirurgie otologică

#### Medici în cadrul secției ORL:

- Dr. AVRAM SERGIU  
- Medic Primar Șef Secție ORL
- Dr. COSTIN MIRCEA - Medic Primar ORL
- Dr. ASTANI IOANA - Medic Primar ORL
- Dr. NECHITA DELIA - Medic Specialist ORL
- Dr. POPEA ADRIANA - Medic Specialist ORL
- Dr. MUREȘANU CAMELIA  
- Medic Specialist ORL
- Dr. MARIN LAVINIA - Medic Specialist ORL
- Dr. SURIANU CORINA - Medic Specialist ORL

„Compartimentul de Chirurgie Maxilofacială a Spitalului Județean a fost reînființată în urmă cu 3 ani, când, în urma unor negocieri cu fostul director medical Sabin Nemeș, am venit pentru reînființarea acestei secții. Până în acest an am funcționat în marea majoritate a cazurilor cu resurse proprii aduse de mine în acest Spital. De anul trecut a început adevărata investiție vizavi de ceea ce înseamnă chirurgia maxilofacială”.

Dr. Ovidiu Rotaru, Medic Primar Coordonator  
Chirurgie Orală și Maxilo-Facială



Medic șef secție DR.TRUICĂ LIGIA  
CRISTINA  
Medic primar  
Dr. TODINCĂ ADRIANA  
As. șef secție CIURDAȘ MĂRIOARA

#### ISTORIA HEMATOLOGIEI ROMÂNEȘTI TENDINȚE ALE HEMATOLOGIEI ÎN MARAMUREȘ Hematologia

Hematologia este specialitatea medicală care a achiziționat cel mai rapid, dintre toate specialitățile medicale, cunoștințe de fiziologie, biologie, pentru că această știință medicală are celule izolate, care pot fi studiate. Paleta de domenii: genetică, biologie moleculară în care s-a extins Hematologia o face și mai captivă.

Hematologia este într-o progresie continuă:

- În anii '90 a fost dominată de imunologie (care a luat un mare avânt)
- În anii 2000 de genetica morfologică
- Acum genetica moleculară.

#### DEZVOLTAREA SECȚIEI HEMATOLOGIE ÎN MARAMUREȘ

Am pornit în 1944 cu foarte mare avânt la drum, ca un Compartiment în cadrul Secției Interne II a Spitalului Județean Baia Mare. Deci, câteva paturi pentru bolnavii cu leucemie în cadrul unei secții de Medicină internă. Nu era ca acum, când venea un bolnav îl primeai unde era loc. Fiecare dintre colegii mei de atunci era o persoană deosebită din punct de vedere profesional, toți au avut la final de carieră o carte de vizită onorantă. Nu am regretat niciodată că am părăsit Bucureștiul în 1994, deși m-am confruntat cu multe greutăți, mai ales în tratamentul bolnavilor cu leucemie. (Sărăcia te învață și o oarecare înțelepciune, dacă ți-ai creat deja o experiență)

#### Activitatea Hematologică

În primii ani când am început activitatea la spitalul Județean, am pus la punct metodele de lucru. M-am implicat foarte mult, cu multe dosare în așteptare de tratament salvator, tocmai cu scopul de a găsi o rezolvare la nivelul posibilităților noastre.

Am înregistrat, rând pe rând, fiecare bolnav cu Hemofilie, până am ajuns în 2003 la cifra de 84. Am trimis asistente în teritoriu, apoi le-am trimis cu bolnavii în tabere din Europa. Când s-a făcut Program Național de Hemofilie, a început să apară o finanțare mai consistentă, deci am început să primim bani cu regularitate și astfel am avut posibilitatea de a ne dezvolta.

La început nu erau bani suficienți pentru tratamentele bolnavilor cu hemopatii maligne și remisiunile hematologice de lungă durată erau rare. Am avut, lunar, 4-5 bolnavi cu leucemii acute, dar vorbeam foarte vag cu ei despre boală. Bolnavii nici nu aveau de unde să se informeze, ca acum, când să fii nesincer este fără rost. Ei trebuie să știe de la noi, de la profesioniști, despre boală, despre tratamente, despre perspective, despre incidente, despre vindecare sau remisiune. Dacă este un bolnav cu o boală incurabilă, îi explicăm că nu se poate vindeca, că este o boală cronică, dar cu medicamentele noi, moderne și performante, existența lui se poate prelungi în condiții de confort de viață.

Dr. Cristina Ligia Truică, medic primar hematolog,  
șef secție Hematologie, Spitalul Județean de Urgență  
Baia Mare





Medic șef secție  
DR. TODEA DOINA  
Medic specialist  
Dr. VELEA MONICA  
As. șef secție MARIN  
CLARA

Încă de la inaugurare, între specialitățile medicale din cadrul Spitalului Județean Baia Mare, funcționa în Ambulatorul Integrat și un cabinet de Endocrinologie. Având în vedere incidența relativ ridicată a patologiei endocrine la nivelul județului Maramureș, s-a conturat necesitatea înființării unei secții de Endocrinologie de sine stătătoare. Inaugurarea acesteia a avut loc la data de 1 iunie 1996, la conducerea departamentului aflându-se d-na dr. Doina Todea. De atunci în secție mii de pacienți din județul Maramureș și din județele învecinate au beneficiat și beneficiază în continuare de servicii medicale de înaltă calitate.



OFTALMOLOGIE

Medic șef secție Dr. TRUȘ MARIA  
Medic primar Dr. CHIRILĂ DOINA  
Medic primar Dr. FĂȚ VERONICA  
As. șef secție CADAR GABRIELA



Secția de oftalmologie rezolvă cazuri în majoritate chirurgicale.

Se operează urgențe:

- plăgile corneene și corneosclerale
- corpi străini intraoculari, magnetici
- cazuri cronice internate prin programare:
- cataractă prin operație de ultimă generație: facoemulsificarea cristalinului cu ultrasunete și implant de cristalin artificial foldabil: monofocal, toric și multifocal.
- glaucomul acut și cronic decompensat: prin trabeculectomie
- strabism
- injecții intravitreene pentru afecțiunile edematoase retiniene

Nu se operează afecțiunile de pol posterior (vitros și dezlipire de retină) care necesită aparatură specială.

Se tratează și cazurile medicale care necesită tratament local și general supravegheat pentru pacienții cu domiciliul în altă localitate.

Urgențele din cursul nopții și zile libere se rezolvă prin serviciul de gardă.



Medic șef secție DR. POP CALIN  
As. șef secție BARBOLOVICIU GINA  
As. coordonator U.S.T.A.C.C. FILIP AURELIA

Secția de Cardiologie a Spitalului Județean de Urgență „Dr. Constantin Opris” Baia Mare, s-a înființat în anul 1979 și funcționează în prezent cu un număr de 60 paturi, din care 10 paturi pentru îngrijirea urgențelor cardiovasculare.

În anul 2002, se înființează Compartimentul de Terapie Intensivă Coronarieni (actualul USTACC), amenajat și dotat cu aparatură de urmărire a principalilor parametrii hemodinamici, dotare menită să asigure o îngrijire medicală intensivă, de înaltă performanță a sindroamelor coronariene acute, cât și a stărilor critice cardio-vasculare.

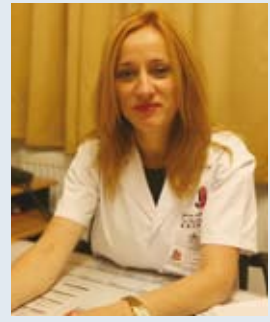
Aceste structuri asigură un număr de peste 2500 de internări anual, pentru pacienți provenind atât din județul Maramureș, cât și din județele limitrofe Salaj, Satu Mare, asigurând posibilități moderne de tratament și diagnostic:

- din anul 2005, se practică cu succes implantarea de stimuloare cardiace și defibrilatoare electrice interne (începând cu 2010), ajungându-se la sfârșitul anului 2012, la un număr de 880 implanturi stimuloare și 75 defibrilatoare cardiace.
- din anul 2006, realizăm curent pentru pacienții de județ și pentru cei din județele învecinate, activitatea de ecografie transesofagiană și ecografie doppler vasculară.

În secția Cardiologie activează următorii medici:

- Conferențiar Dr Călin Pop- medic primar cardiolog, Șef secție Cardiologie
- Dr. Daniela Dicu – medic primar cardiolog
- Dr. Paul Dan Dăraban – medic primar cardiolog
- Dr. Dan Florin Filip - medic specialist cardiolog, intervenționist
- Dr. Gabriela Kosma – medic specialist cardiolog, intervenționist, Coordonator Laborator Angiografie și Cateterism cardiac
- Dr. Delia Mercea- medic primar cardiolog
- Dr. Georgeta Schiesser– medic primar cardiolog
- Dr. Mihai Șchiopu - medic primar Boli Interne, Specialist Cardiolog
- Dr. Silviu Bogdan Todea – medic primar cardiolog, intervenționist
- Dr Mircea Zăgreanu – medic primar cardiolog

Secția de Cardiologie a Spitalului Județean de Urgență Baia Mare are prin dotări și competențele profesionale un profil care o plasează alături de cele mai avansate instituții de specialitate din țară. Obiectivul nostru principal este de a asigura egalitatea de șanse pentru locuitorii județului nostru și a celor învecinate, prin accesul la metode de investigație și tratament moderne, încât aceștia să nu fie obligați să se deplaseze în alte centre situate la distanță, pentru a beneficia de aceste servicii.



Medic șef secție DR. POP LAVINIA  
As. șef secție CHIRA CLAUDIA

Centrul Județean de Diabet Baia Mare (CJDNB) este parte integrată în structura Spitalului Județean de Urgență „Dr. Constantin Opris” Baia Mare, înființat prin ordin de Ministru în anul 1997, fiind una dintre rețelele medicale fundamentale în asistența publică, prin care se desfășoară programul național de diabet la nivelul județului Maramureș. CJDNB s-a dezvoltat remarcabil în ultimii 10 ani, pentru a întâmpina nevoia de asistență medicală în bolile metabolice, în special a diabetului zaharat, suferința care are un impact critic asupra calității și speranței de viață a populației, atât prin amploare, cât și prin gravitate.

CJDNB este coordonat cu toată competența și responsabilitatea, din anul 2000, de către dr. Lavinia Pop, medic primar diabet, nutriție, boli metabolice, doctor în științe medicale.

Eforturile de dezvoltare ale acestui CJDNB sunt dinamice și înscrise în istoria lui:

- în anului 2000 – 1 specialist, 1 cabinet de consultație ambulatorie, 15 paturi în secția internă, 1500 de persoane cu diabet zaharat în evidență;
- în anul 2013 – 5 specialiști, 4 cabinete ambulatorii, secție cu 25 de paturi, centru de evidență și statistică județeană, 19473 persoane cu diabet zaharat în evidență la 31.08.2013.

Echipa carte susține cu tot profesionalismul desfășurarea optimă a programului național de diabet zaharat la nivelul județului Maramureș este reprezentată de:

**Medici specialiști:**

- Dr. Lavinia Pop, medic primar diabet, nutriție, boli metabolice, doctor în științe medicale, specialist endocrinologie, coordonator CJDNB
- Dr. Eva Vincze, medic primar diabet, nutriție, boli metabolice
- Dr. Mihaela Mociran, , medic primar diabet, nutriție, boli metabolice, doctor în științe medicale, specialist endocrinolog.
- Dr. Luchiana Prună, medic primar diabet, nutriție, boli metabolice
- Dr. Alina Buduru, medic primar diabet, nutriție, boli metabolice

**Medici desemnați:**

- Dr. Mihaela Cozma, medic specialist interne, diabet, nutriție, boli metabolice

**Asistenți medicali:**

- Claudia Chira, asistent șef coordonator pentru 17 asistenți generaliști și 1 asistent medical de nutriție și dietetică; 1 statistician medical; 5 registratori medicali

**Echipa de îngrijire** este completată de: 2 infirmiere, 5 îngrijitoare curățenie, 1 brancardier



**COMPONENȚA SECȚIEI NEUROLOGIE:**

■ 70 paturi cu aproximativ 150 internari/lună, din care ponderea urgențelor 70%, deservind întreg județul Maramureș și, uneori, județele limitrofe.

Activitatea este susținută de 7 medici neurologi cu înaltă pregătire profesională și cu preocupare permanentă pentru perfecționare medicală.

- 21 asistente medicale cu dăruire și vocație în îngrijirea la patul bolnavilor,
- 1 psiholog,
- 2 kinetoterapeuți,
- personalul auxiliar, în număr de 18 și
- 2 registratoare medicale.

Linia de gardă deservește UPU și secțiile Spitalului Județean de Urgență, activitatea se desfășoară și în Ambulatoriul Integrat de Specialitate, în cele două cabinete de Neurologie, precum și consulturi intersecții.

În practica medicală a zilelor noastre, una din cele mai mari probleme ale medicului practician este aceea de a face demersurile cât mai potrivite către un diagnostic corect și cât mai rapid, dar mai ales de a oferi soluțiile terapeutice cele mai justificate din punct de vedere medical, dar și cele mai accesibile pacienților.

Pentru aceasta se utilizează protocoalele medicale în continuă revizuire pentru bolile neurologice. Aceste protocoale sunt aplicate la nivel de lună în conformitate cu noile standarde, precum și medicația necesară, de ultimă generație, preocupare permanentă din partea spitalului.

Tehnica medicală din secție, EEG, EMG, EKG, și cea de la nivelul spitalului - CT, RMN, ANGIOGRAF, achiziționate în ultimul an, vin în sprijinul precizării diagnosticului cu promptitudine, ridicând nivelul profesional medical în beneficiul pacienților noștri.

Spitalul Județean de Urgență este în reabilitare, chiar în această perioadă se află în reabilitare și secția Neurologie, ceea ce va fi în beneficiul atât al pacienților, cât și al personalului medical prin noile condiții oferite.



Secție cu 30 de paturi, de interes interjudețean, cu experiență vastă în traumatologia cranio-cerebrală și vertebro-medulară, este situată la etajul X.

Medic șef secție DR. BUDULAN GHEORGHE  
As. șef secție TURDA GRIGORE



Medic șef secție DR. DUNCA ALICE  
As. șef secție DRAGOȘ LEONICA



În perspectivă, în cadrul Programului de Tromboliză, așteptăm acreditare din partea Ministerului Sănătății pentru Unitatea de STROKE. Considerăm că sunt îndeplinite toate condițiile prevăzute în protocol la nivel de Spital, UPU, ATI, Centru de Imagistică și secțiile implicate - Cardiologie, Neurologie, Neurochirurgie, Laborator.

**Medici:**

- Dr. GÂRBEA ADRIANA
- Dr. COSTIN MARIA
- Dr. TODINCĂ ȘTEFAN
- Dr. TOMA RODICA
- Dr. REPEDE CĂLIN
- Dr. MARCU IOAN
- Dr. ARDELEAN ADRIAN

Echipa, formată din 3 medici primari și un medic specialist, abordează toată patologia specifică, inclusiv malformații vasculare cerebrale, tumori sub și supratentoriale, coloana cervicală, hidrocefalia, tumori vertebrale, discopatia vertebrală în faza chirurgicală etc.

Colaborarea deosebită cu compartimentul de imagistică aduce cu sine promptitudinea răspunsului la urgențele majore, iar colaborarea cu secția de oncologie medicală în tratamentul complex al tumorilor cerebrale operate a dus, de asemenea, la rezultate deosebite.

Activitatea secției Neurochirurgie, de un volum și complexitate deosebite, este posibilă doar datorită eficienței colectivului, îndelung exersată de-a lungul anilor.

Secția dispune de o sală de operații proprie, recent modernizată, cu instalație de apă sterilă, aparat de anestezie, ambele de ultimă generație, microscop operator, instrumentar specific, sistem spot operator cu lumină rece etc.

**Medici în cadrul secției de neurochirurgie:**

- Dr. Budulan Gheorghe - medic șef secție
- Dr. Pop Vasile - medic primar
- Dr. Bechiș Carmen - medic specialist



Medic șef secție DR. IEREMIA GABRIELA, medic primar, Doctor în științe medicale  
As. șef secție CUPȘA ALEXANDRA

Secție a Spitalului Județean Baia Mare de peste 40 ani, Reumatologia are actualmente în structură un compartiment de Recuperare medicală cu 15 paturi și asigură servicii de specialitate în sfera patologiei musculoscheletale inflamatorii, degenerative, metabolice, endocrine, infecțioase, bolilor auto-imune, sechelelor posttraumatice, neurologice.

Reumatologia s-a desprins ca ramură independentă din medicina internă și uneori se confruntă cu elucidarea unor cazuri foarte dificile, rare. Patologia reumatologică este cea mai frecventă în rândul populațiilor, indiferent de țara și orice decadă de vârstă poate fi afectată.

Atât secția cu cele 30 paturi, cât și ambulatorul integrat asigură asistența medicală pentru pacienți din județul Maramureș, dar și din județele limitrofe (Satu-Mare, Sălaj). Din anul 2008 a fost desemnat un Centru de Excelență în tratamentul biologic, care are în evidență și monitorizează 170 pacienți cu afecțiuni inflamatorii reumatismale (Poliartrita reumatoidă Spondilita anchilozantă, Psoriazis artropatic), în condiții strict supravegheate.

Pe lângă competența profesională și dăruirea întregului colectiv (2 medici primari reumatologi, 1 medic specialist în recuperare medicală, 12 asistente medicale, 7 infirmiere și îngrijitoare, 1 registruator medical) concură la soluționarea

Compartimentul de Recuperare Pediatrică dispune de 15 paturi.

Activitatea de bază a secției o constituie, recuperarea nutrițională a sugarului și copilului mic de 10 zile, respectiv 2 ani.

Cauza principală a malnutriției o constituie

- afecțiunile digestive care antrenează sindroame de malabsorbție și mal-digestie
- infecții respiratorii recurente
- greutate mică la naștere
- deficiențe de îngrijire
- existența patologiei malformative condiționate prenatal, a bolilor cornice asociate

Copiii internați în serviciul nostru beneficiază de imunizări intensive și program nutrițional de imunizare.

**Medicii Compartimentului Recuperare Pediatrică:**

- Dr. Oltean Cristina – Medic Primar Coordonator Pediatrie
- As. coordonator STAMATE GEORGETA



Medic șef secție DR. ORHA LUCIA  
As. șef secție MARC ZAMFIRA  
As. coordonator ROGOJAN NADIA

Secția Pediatrie situată la etajul XI, asigură asistența medicală copiilor de la vârsta de 10 zile până la 18 ani; dispune de 80 de paturi (începând din anul 2010) pentru copii și 17 paturi pentru însoțitori, bucătărie dietetică având în vedere specificul alimentației și îmbolnăvirilor la grupa de vârstă mică.

În secția Pediatrie se asigură asistența medicală pentru afecțiunile respiratorii, cardio vasculare, digestive, nefrologice, hematologice, neurologice, boli de nutriție, intoxicații la această categorie de vârstă.

Secția este dotată cu aparatură adecvată, cu serviciu de imagistică proprie (echograf), aparat pentru investigații neurologice EEG și EKG, în scop de diagnostic pentru pacienții spitalizați, se efectuează și examen clinic și investigații paraclinice în colaborare cu laboratorul de analize medicale.

În secție se efectuează toate procedurile terapeutice și diagnostice impuse de managementul patologiei abordate.

Personalul medical asigură îngrijire și tratament pacienților spitalizați, pregătește medicii rezidenți de diferite specialități, care își efectuează stagiul în secție, precum și elevi și studenți de la școlile sanitare.

Face parte dintr-un spital care deservește toată populația infantilă din județul Maramureș, pacienți gravi și cu boli care nu pot fi diagnosticate și tratate la nivelul celorlalte spitale.

**Medicii secției pediatrie:**

- Dr. Orha Lucia – Medic primar Șef Secție
- Dr. Andrei Monica – Medic Primar
- Dr. Ceaunica Cosette - Medic Primar
- Dr. Foia Nelia - Medic Primar
- Dr. Schiopu Rodica - Medic Primar
- Dr. Lucian Bogdan-Mihail – Medic Specialist Pediatrie, Doctor în Științe Medicale
- Dr. NEGRU CĂTĂLIN, Medic Specialist Pediatru

cazisticii buna colaborare cu alte servicii, îndeosebi cele de imagistică, explorări funcționale, laborator clinic.

Secția este acreditată să desfășoare activitate de cercetare medicală în trialuri clinice internaționale din anul 1998, fiind apreciată pentru rigurozitate și profesionalism.

**Medici în cadrul secției de reumatologie:**

- Dr. Gabriela Ieremia, șef secție, medic Primar Reumatolog, Doctor în Științe Medicale
- Dr. Adriana Voie - medic primar Reumatolog, competență ecografie generală și musculoscheletală, competență în ecografie de sold la nou-născut, competență acupunctură
- Dr. Marta Păun - medic specialist, balneofizioterapie



Medic șef secție  
DR. BONAȚ VASILE  
As. șef secție POP VOICHITA



Secția Medicină Internă funcționează cu 60 paturi, din care 10 pentru gastroenterologie, și deservește solicitările pentru internare a pacienților cu afecțiuni ale tubului digestiv și organelor anexe (boli pancreatice, hepatice și biliare), inclusiv cei cu patologie asociată de tipul afecțiunilor pulmonare, bolilor metabolice și de nutriție, bolilor alergologice, bolilor cardiovasculare.

În scop diagnostic, la pacienții spitalizați (prin serviciile de urgență, ambulator de policlinică, programări telex din județ), se efectuează examen clinic și investigații paraclinice, în colaborare cu laboratorul de analize medicale, radioizotopi, radiologie și imagistică medicală, explorări funcționale.

Specifică secției Medicină Internă este oferta de investigații gastroenterologice, respectiv esofago-gastro-duodenoscopii, rectosigmoidoscopii, colonoscopii și examene histologice prin prelevări de biopsii. În secție se efectuează toate manevre terapeutice și diagnostice impuse de managementul complet al patologiei abordate (toracocenteze, paracenteze, puncții medulare, puncții biopsice hepatice etc.).

Personalul medical din secție asigură îngrijirile și tratamentul pacienților spitalizați, colaborează cu alte secții din spital și ambulator, este în permanentă legătură cu serviciile de urgență. Secția pregătește continuu medici rezidenți de diferite specialități care își efectuează stagiul aici, precum și elevii școlilor sanitare din municipiu.

#### Medicii Secției Medicină Internă:

- Dr. Bonaț Vasile - Șef Secție, Medic Primar Medicină Internă, Specialist Nefrologie - Competențe în Ecografie + MENEG
- Dr. Dorina Manciuța - Medic Primar Medicină Internă, Doctor în Științe Medicale
- Dr. Rachită Octavian - Medic Primar Medicină Internă
- Dr. Nica Radu - Medic Specialist Medicină Internă
- Dr. Cozma Mihaela - Medic Specialist Medicină Internă, specialist diabet zaharat
- Popa Adrian Vasile - Medic Primar Medicină Internă, atestat ecografie generală, ecografie cardiacă
- Dr. DRAGOMIR MORA, Medic Primar Medicină Internă
- Dr. SIMON MARIANA, Medic Primar Medicină Internă
- Dr. BONAȚ OLIVIU, Medic Specialist

#### Medicii Compartimentului Gastroenterologie:

- Dr. Rațiu Codruța - Medic Primar Gastroenterologie
- Dr. Bura Cristina Daniela - Medic Specialist Gastroenterologie
- Dr. IONESCU RADU, Medic Primar



Medic șef secție  
DR. PRICOP DANIELA  
As. șef secție  
VAUM ROXANA

Compartimentul de Nefrologie al Spitalului Județean Baia Mare, funcționează din anul 1994, pe str. Progresului nr.17, și cuprinde 10 paturi de nefrologie, unde sunt diagnosticați și tratați pacienții cu afecțiuni renale, și 12 posturi de hemodializă pe care se efectuează substituția funcției renale pentru insuficiențele renale acute și cronice.

Centrul de Hemodializă este dotat cu aparate de hemodializă Braun Dialog+, de asemenea se efectuează inițierea și instruirea pacienților cu dializă peritoneală (CAPD). Centrul colaborează cu Institutul de Urologie și Transplant Cluj, pentru supravegherea pacienților transplantați renal.

#### Medicii care activează în secție:

- Dr. Priscop Daniela - Medic Șef Secție (cu delegație), Medic Primar Nefrologie, Doctor în Științe Medicale



Medic coordonator secție DR. PĂUN MARTA  
As. coordonator LAZĂR VIORICA

În contextul internațional actual al sistemelor de sănătate, profilul de recuperare a câștigat o importanță deosebită pe piața serviciilor medicale, pornind de la premisa costului inacceptabil economic, profesional și social al pacientului care a fost integrat într-un sistem de reabilitare eficient.

Compartimentul Recuperare Medicală, situat la Policlinica II, str. Progresului nr. 17, funcționează cu 15 paturi, o sală de kinetoterapie, un cabinet de fizioterapie, o sală de tratamente, un observator, o sală de mese și un cabinet medical. Obiectivul principal al compartimentului nostru este prevenirea sau reducerea la minim a consecințelor fizice/funcționale/psihice/socio-profesionale rezultate din apariția unei boli, procesul de recuperare desfășurându-se de la debutul afecțiunii și până la epuizarea restantului funcțional, bio-psiho-social.

Misiunea noastră este furnizarea de servicii medicale, de profil recuperare, de calitate, eficiente și eficace tuturor pacienților care se adresează compartimentului nostru, în mod echitabil, astfel încât să se realizeze îmbunătățirea stării de sănătate a populației deservite.

Viziunea Compartimentului Recuperare Medicală este adaptarea serviciilor medicale la nevoile populației și creșterea calității actului medical.

Grupurile țintă sunt reprezentate de pacienți cu afecțiuni reumatologice, neurologice, ortopedice, neurochirurgicale, de chirurgie plastică etc.

## MEDICINA MUNCII



Medic șef secție DR. JULA LĂCRIMIOARA  
As. șef secție NĂPRĂDEAN ANEMARI

Secția Medicina Muncii-Boli profesionale este secție exterioară a Spitalului Județean „Dr. Constantin Opriș” Baia Mare fiind situată pe str. Progresului nr. 17. Oferă tratament și investigații pacienților internați cu boli profesionale și boli de profesie. În această secție se pot interna pacienți cu simptomatologie legată de locul de muncă, cu suspiciune de boală profesională. Totodată, se efectuează și explorări funcționale respiratorii, cardiovasculare.

Orice pacient cu probleme de sănătate apărute la locul de muncă, având bilet de trimitere de la medicul de familie, se poate adresa cabinetului ambulator de medicina muncii pentru diagnostic și tratament.

#### Medicii secției de medicina muncii:

- Dr. CHIRA CODRUȚA
- Dr. TRIF DORIN







Medic coordonator  
DR. HINSA TIBERIU  
As. coordonator BÎRLE AURICA

Compartimentul de Chirurgie Vasculară, situat la etajul IX al instituției funcționează cu 10 paturi în organigramă și asigură acoperirea unei game largi de patologie vasculară periferică (arterială, venoasă – anevrisme de aorta abdominale, boala aorto-iliacă, ischemie acută periferică, ischemie cronică periferică, patologie carotidiană, boala varicoasă și complicații, patologie traumatică arterială și venoasă, abord vascular pentru hemodializă).

Prin punerea în funcțiune a laboratorului de angiografie și cateterism cardiac, se pot efectua explorări hemodinamice invazive (angiografii diagnostice periferice, coronariene, și în perspectivă, și terapeutice – angioplastii cu balon cu sau fără implantări de stenturi).

Din 2004, de când s-a înființat compartimentul nostru, s-au efectuat peste 2000 intervenții acoperind toată patologia specifică specialității, dintre care peste 60% au reprezentat urgențe majore vasculare (traumatisme cu secțiuni vase mari ale membrilor inferioare și superioare, rupturi de anevrisme de aorta abdominală, ischemii acute periferice), iar restul de 40% intervenții cronice de refacere flux arterial la diferite niveluri, patologie venoasă, abord vascular pentru pacienții cu IRC cr. în st. terminal, precum și patologie carotidiană.

De asemenea, de la punerea în funcțiune a laboratorului de angiografie și cateterism cardiac (2010 feb. 25) s-au efectuat 130 angiografii periferice, 27 coronarografii, 3 angioplastii cu balon + stent, implantare 73 pace makeruri, 6 defibrilatoare, cateter dializă 8.

În ciuda greutăților specifice perioadei, personalul secției, prin profesionalism și dedicație, se preocupă în permanență de îmbunătățirea calității actului medical, deservind un areal geografic și populațional extins la județul Maramureș, precum și la județe limitrofe.

#### Medici în cadrul compartimentului chirurgie vasculară:

- Dr. Hinsa Tiberiu Alin - Medic Coordonator, Medic Specialist Chirurgie Cardiovasculară, Medic Primar Chirurgie Vasculară
- Dr. Negulescu Iuliana - Medic specialist Chirurgie Vasculară



Activitatea medicală în acest domeniu își are începuturi mai vechi, încă din anul 2005, când se efectuează primele implanturi de stimuloare cardiace permanente.

Inaugurarea Laboratorului de Angiografie are loc în anul 2010, când este dată în folosință prima sală de cateterism cardiac dotată cu un angiograf Siemens Artis U, permițând astfel desfășurarea într-un cadru optim a activității de implant de pacemaker și lărgirea spectrului de intervenții prin efectuarea primelor angiografii coronariene și periferice. Începând cu anul 2012, odată cu constituirea unei echipe medicale proprii, se efectuează primele proceduri de dilatare arterială percutană a vaselor coronariene și periferice - activitate care se dezvoltă progresiv.

Un moment deosebit de important este acceptarea de către Ministerul Sănătății a Spitalului Județean Baia Mare în rândul unităților sanitare autorizate și finanțate să trateze infarctul miocardic acut prin proceduri invazive de urgență (dezobstrucția arterei ocluzate prin angioplastie coronariană) care reprezintă tratamentul cel mai eficient al acestei boli, cu beneficiu maxim în primele ore de la debutul infarctului.

În anul 2013, Laboratorul de Angiografie se extinde prin adăugarea unei noi săli de cateterism, care este dotată cu un angiograf ultramodern Siemens Artis Zee, dedicat intervențiilor coronariene. Această sală de cateterism funcționează cu toate echipamentele necesare asistării bolnavilor în stare critică: aparat de ventilație mecanică, balon de contrapulsaj intraaortică pentru asistare circulatorie, echipament de resuscitare.

Activitățile medicale care se desfășoară în cadrul Laboratorului de Angiografie cuprind: angiografii ale arterelor coronare și periferice (artere renale, mezenterice, cerebrale, ale membrilor etc.), angioplastii ale arterelor coronare și periferice constând în dilatarea vaselor și implantarea de stenturi; implant de stimuloare cardiace permanente și defibrilatoare automate; proceduri de evaluare a funcției cardiace prin cateterism cardiac; implant de catetere de dializă.

#### Echipa medicală:

- Conf. Dr. Călin Pop - medic primar cardiolog; fondatorul Laboratorului de Angiografie, coordonator programe naționale pentru boli cardiovasculare
- Dr. Gabriela Kozma - medic specialist cardiolog (domeniu de activitate: cardiologie intervențională)
- Dr. Dan Florin Filip - medic specialist cardiolog (domeniu de activitate: cardiologie intervențională)
- Dr. Bogdan Todea - medic primar cardiolog (domeniu de activitate: implant de stimuloare cardiace și defibrilatoare)
- Asistent Șef Persida Pop.



Adresa : str. Gh. Marinescu nr. 3, Baia Mare  
Medic șef secție Dr. ȘCHIOPU DOREL  
As. șef secție POPA STELA

- Cabinete medicina sportivă - 4
  - cabinet dezvoltare fizică și nutriție
  - cabinet explorari functionale
  - cabinet de diagnostic și orientare medico-sportivă
- Cabinet recuperare, medicina fizică și balneologie
- Cabinet medicină internă/ cardiologie
- Cabinet ortopedie și traumatologie
- Cabinet neurologie / psihiatrie
- Cabinet stomatologie
- Compartiment fiziokinetoterapie
- Sala de gimnastică.

Pe vremuri i se spunea „secția rinichilor artificiali”. În termeni medicali se numește Centrul de Nefrologie și Hemodializă al Spitalului Județean Baia Mare, condus cu dăruire de medicul șef Daniela Pricop.

Centrul de Hemodializă este dotat cu aparate de hemodializă Braun Dialog+, de asemenea se efectuează inițierea și instruirea pacienților cu dializă peritoneală (CAPD). Centrul colaborează cu Institutul de Urologie și Transplant Cluj, pentru supravegherea pacienților transplantați renal.

Secția a fost modernizată în urmă cu un an și în prezent dispune de 12 aparate sau posturi de dializă care funcționează și dimineață și după-masă. În medie, zilnic trec pe aici 30 de bolnavi cu blocaje renale acute.

„Cea mai mare realizare pentru mine este că reușim să-i ținem în viață pe acești oameni și să-i ajutăm pe cât putem”, spune medicul Daniela Pricop.



De la înființarea sa în 1992, Centrul de Planificare Familială Baia Mare desfășoară prin programe naționale, relații contractuale cu CASS și contra cost următoarele servicii:

- consultații ginecologice, ecografie și colposcopie cu medic primar obstetrică-ginecologie
- consultații contraceptive și prenuptiale cu medici având competență în planificare familială
- recoltări test Babeș-Papanicolau și ex. secreției vaginale; „Educație pentru sănătatea reproducției” cu elevii și cursul „Școala părinților”, cu asistenți medicali de înaltă calificare și experiență în aceste domenii dublate de componente pedagogice.

#### Medicii centrului de planificare familială:

- Bonea Diana-Simona – Medic Primar Coordonator Obstetrică-Ginecologie
- Matei Mara – Medic Specialist Medicină Generală
- Nitulescu Elisabeta – Medic Medicină Generală
- As. coordonator POPESCU STELA



#### Medicii centrului de hemodializă:

- Dr. Pricop Daniela
- Dr. Dărăban Mircea







Coordonator: Dr. ROMAN IOAN, medic specialist Neuropsihiatrie infantilă  
As. șef secție LEȘ DIANA

Str. Progresului nr. 17.  
Tel: 0262-215006  
Contacte: 0262-215006



Sub sloganul: o viață de om nu înseamnă nimic și totuși cât de mult înseamnă să încercăm împreună, copiii și aparținătorii, să ne prețuim mai mult pe noi înșine, pe cei apropiați și pe toți ceilalți, deci să ne prețuim sănătatea mintală. Astfel a luat naștere CSM Copii Baia Mare.

În componența Centrului intră: cabinete kinetoterapie, cabinete psihologie, cabinet logopedie, cabinet consult neuropsihiatric și EEG

#### Proceduri folosite în cadrul Centrului de Sănătate Mintală Infantilă

Proceduri folosite în cabinetul de psihologie

- investigarea și psihodiagnosticul tulburărilor psihice și al altor condiții de patologie care implică în etiopatogeneza mecanisme psihologice
- evaluare neuropsihologică
- evaluarea dezvoltării copilului (identificarea profilului atipic de dezvoltare)
- evaluarea stării de sănătate mintală, în limita competenței psihologului, pentru încadrarea în gradul de handicap
- evaluarea maturității emoționale și pregătirea pentru școală.

#### Intervenție/asistență/consultanță psihologică

- intervenție psihologică în situație de criză (suicid, experiențe traumatizante), tulburări de atașament și tulburări emoționale, tulburări de deficit de atenție și tulburări

de conduită (ADHD), tulburări de comportament opoziționist, tulburări de comportament, tulburări de alimentare și de comportament alimentar ale perioadei de sugar sau mici copii, tulburări de eliminare, ticuri, tulburări pervasive de dezvoltare (TSA, autism)

- psihoterapie specifică obiectivelor medicale (creșterea aderenței la tratament, modificarea stilului de viață, consecințe psihologice ale îmbolnăvirilor frecvente, prevenție terțiară în cadrul bolilor cronice etc)
- recuperare și reeducare (individuale, de grup, cuplu și familie), stimularea dezvoltării cognitive și a limbajului pentru copii cu întârzieri în dezvoltare, antrenarea integrării multisenzoriale, dezvoltarea abilităților sociale și emoționale ale copiilor, dezvoltarea abilităților parentale (individual și de grup)

#### Proceduri folosite la cabinetul de kinetoterapie:

- testare și evaluare a deficitului motor la prezentarea inițială a pacientului
- întocmirea și efectuarea programului kinetic în funcție de afecțiune și necesitate
- testare și evaluare periodică pentru a urmări evoluția pacientului
- consilierea părinților pentru a înțelege importanța exercițiilor și mișcărilor precum și a efectuării lor în mod susținut și regulat pentru o recuperare cât mai bună a copilului
- depistarea și întocmirea de programe pentru corectarea unor mișcări și poziții vicioase apărute ca urmare a afecțiunilor neuromotorii
- îndrumarea pacienților către specialist în orteze, protezare (dacă este necesar)
- educarea pacienților și a părinților în folosirea aparatelor necesare susținerii și îmbunătățirii mersului (cadru de mers, cărje, bastoane, orteze, proteze)

#### Proceduri folosite în cabinetul de logopedie:

- evaluare inițială, continuă și finală a tulburărilor de vorbire
- evaluare diagnostică și pronostică a limbajului
- terapia tulburărilor de pronunție (dislalie, rinilalie, dizartrie, bilingvism)
- terapia tulburărilor de ritm și fluentă (balbism, logonevroză, tahilalie)
- terapia tulburărilor de voce (afonie, disfonie)
- terapia tulburărilor scrise-citite (alexia, dislexia, agrafia, disgrafia)
- terapia tulburărilor de dezvoltare (mutism, psihogen, întârziere în dezvoltarea generală a limbajului)
- consiliere parentală pe probleme de limbaj (comportamentul verbal corespunzător vârstei).

## SERVICIU MEDICINĂ LEGALĂ

#### Medicii serviciului de medicină legală:

- Dr Alin Căpîlnean - Medic Legist Sef, Medic Primar Legist, Doctor în Științe Medicale
- Dr Marcela Aspazia Băltărescu, Medic Primar Legist, Doctor în Științe Medicale
- Dr. Nicoleta Pintican, Medic Primar Legist
- Dr. Caragață Ioan, Medic Primar

Serviciul de medicină legală efectuează la solicitarea populației doar certificate medico-legale: traumatologice, psihiatrice, de constatare a stării de sănătate și alcoolemii. Restul activității constă în expertize și constatări medico-legale cerute de Poliție, Parchete și Judecătorii.



Medic șef secție  
Dr. FÎNĂȚEAN LIANA  
As. șef secție  
MĂRGINEAN MIOARA



Laboratorul de analize medicale funcționează neîntrerupt de la înființarea acestuia, în 1972, când era printre cele mai moderne din țară.

Domeniul principal de activitate constă în efectuarea analizelor de laborator pentru pacienții internați în spital (în regim normal precum și în regim de urgență - gardă), asigurând servicii 24 ore din 24.

Totodată oferim servicii și pentru pacienții din ambulator (în regim de lucru normal): analize în contract cu CASS sau testări cu plată. Practic, putem vorbi de trei laboratoare într-unul singur.

Începând cu 2009, ca urmare a demersurilor pentru obținerea acreditării RENAR ISO 15189:2007, și ulterior datorită includerii laboratorului în proiectul general de reabilitare a spitalului, acest sector a trecut și trece printr-o perioadă de reînnoțire și reabilitare – o adevărată provocare pentru personalul profesionist al Laboratorului.

## LABORATOR DE ANATOMIE PATOLOGICĂ

Medic Primar Șef dr. Pop Liliana  
As. șef secție SEMENIUC FELICIA

Realizează investigații de specialitate pentru pacienții spitalului și ai ambulatoriului spitalului. Deasemenea, aceste investigații pot fi realizate pentru pacienții din exterior la cerere, contra cost.

#### Medici:

- Dr. Matei Gabriel – Medic Primar Anatomie Patologică
- Dr. Matei Ileana – Medic Primar Anatomie Patologică

Are în componența sa:

**Laboratorul de histopatologie** prelucrează și stabilește diagnosticul microscopic al pieselor operatorii, biopsiilor incizionale și excizionale, al puncțiilor și al pieselor recoltate în urma necropsiilor.

#### Laboratorul este dotat cu aparatură modernă pentru:

- hematologie - analizoare automate de hematologie Mindray 3000, 5500, 6800; analizor automat pentru sedimentarea sângelui Sedisystem;
- hemostază și coagulare – analizor semiautomat Thrombotimer și automat Thrombolyzer;
- biochimie - analizoare automate de mare capacitate KONELAB 30i, KONELAB 60 PRIME, respectiv 60i PRIME;
- analiza urinii – analizor semiautomat LABUMAT și automat LABUREADER
- linie de electroforeză a proteinelor serice SEBIA PHORESIS
- imunologie: linie ELISA semiautomată STAT FAX 2100, 2200, 2600; aparat automat ELISA MiniVidas; aparat automat de chemiluminescență IMMULITE 1000; aparat automat pentru teste de autoimunitate ALEGRIA
- bacteriologie: - sistem automat pentru identificarea germenilor și determinarea sensibilității antibacteriene VITEK; sistem Bactec pentru hemoculturi; incubator cu atmosferă de CO<sub>2</sub>; doua hote în flux laminar.

Personalul competent din cadrul laboratorului este format din: 5 medici, 3 chimiști, 5 biologi, 1 farmacist, 23 asistenți medicali și 3 registratoare medicale.

Personalul laboratorului este dedicat activității permanente de susținere și îmbunătățire a performanței și profesionalismului, prin educație medicală continuă, feed-back și evaluare periodică, promovează calitatea, competența, echitatea și responsabilitatea, respectând totodată confidențialitatea în ceea ce privește datele personale, starea de sănătate și rezultatele investigațiilor medicale ale pacienților cu care personalul vine în contact.

Scopul nostru este de a oferi o paletă largă de analize, efectuate corect și la cele mai înalte standarde de calitate. Totodată, sperăm să introducem teste noi; visăm la un compartiment de biologie moleculară, indispensabil pentru medicina personalizată.

#### Medicii Laboratorului Analize Medicale:

- Dr. Fînațean Liana - medic șef
- Dr. Damian Florentina - medic primar
- Dr. Molnar Rita Katalin - medic specialist
- Dr. Foldeș Anamaria - medic specialist
- Dr. Iepure Maria - medic specialist

**Compartimentul de imunohistochimie** tranșează și nuanțează diagnosticul histopatologic stabilit prin histologia clasică, cu deosebire în cazurile complexe.

**Compartimentul de citologie** efectuează analiza microscopică a frotiurilor exfoliative, a lichidelor biologice, a amprentelor și a materialului aspirat cu ac fin.

**Compartimentul de prosectură** realizează efectuarea de necropsii cu scop anatomic clinic pacienților decedați în spital, ulterior acestea fiind completate cu examenul histopatologic al pieselor recoltate. De asemenea, prestează activități de restaurare a aspectului cadavrelor, precum îmbalsămarea, spălarea, îmbrăcarea și cosmetizarea cadavrelor.





**Laboratorul nostru oferă servicii de:**

- Radiologie convențională pe 5 aparate
- Mamografie/ecografie mamară în cabinet dedicat
- Ecografie generală și specială
- Tomografie computerizată pe 2 aparate (achiziție secvențială și spirală)
- RMN – rezonanță magnetică nucleară
- Osteodensitometrie – DEXA

În ultimii ani, serviciul a progresat semnificativ, au fost amenajate și modernizate spațiile, s-a dotat cu aparatură performantă, s-au refăcut circuitele funcționale. Un obiectiv important atins este digitizarea activității de radiologie convențională, crearea PACS și RIS, precum și conectarea la HIS.

Activitatea este asigurată permanent, de personal specializat (medici, radiologi și asistente medicale de radiologie). Colaborarea cu specialitățile clinice a devenit tot mai bună, permițând creșterea calității actului medical în beneficiul pacientului, dar și scurtarea semnificativă a intervalului de timp necesar stabilirii diagnosticului corect și implicit, instituirea tratamentului și rezolvarea cazurilor.

Laboratorul nostru este în relație contractuală cu CAS. El deservește întreaga populație a județului dar și județele limitrofe.

Rulajul pacienților este deosebit de mare, numărul de examinări crescând semnificativ, iar tendința este de continuă creștere. Preocuparea principală a personalului nostru este o continuă perfecționare profesională pentru a putea presta o activitate desăvârșită și a avea o bună conduită morală, totul pentru satisfacerea pacienților.

**Medicii Laboratorului de Radiologie și Imagistică Medicală:**

- Dr. Teodora Zăgreanu - Medic șef Laborator Radiologie
- Dr. Kazay Judith - Medic Primar
- Dr. Pușcașu Diana - Medic Primar
- Dr. Kirchmaier Peter - Medic Primar
- Dr. Sabin Nemeș Bota - Medic Primar
- Dr. Daniela Trenisan – Medic Primar
- Dr. Drăgoi Ioana - Medic Specialist
- Dr. Ferent Adela
- Dr. Botiș Grațian
- As.șef - Sanda Caraciuc

LABORATOR EXPLORĂRI FUNCȚIONALE



Medic șef secție  
Dr. PAȘCA VASILE  
Dr. Fetcu Dan, medic primar  
As. șef secție SABĂU DANIELA  
Medicii care fac ecografiile sunt dr. Vasile Pașca și dr. Fetcu Dan, medici primari.

În forma actuală, Laboratorul de explorări funcționale își desfășoară activitatea din momentul dării în funcțiune a corpului de clădire G reabilitat, la etajul I. În cabinetele laboratorului se fac următoarele investigații: EKG, EKG de efort, EEG, EMG, Audiometrie, Spirometrie.

**Ecografie:** abdominală, pelviană, tiroidiană, testiculară, sân, de părți moi (perete abdominală și toracic, submandibular, lanțuri ganglionare superficiale cervical, axilar și inghinal) incluzând și examinări Doppler color și power Doppler în aceste regiuni anatomice).

**Ecografie intervențională:** puncții ecoghidate cu ac gros pentru obținerea fragmentelor tisulare din care se fac examinări histopatologice (în Laboratorul de anatomie patologică a spitalului) în vederea stabilirii diagnosticului de tumoră malignă sau benignă. Organele țintă ale puncției biopsii sunt: sân, ficat, tumori retroperitoneale, perete toracic (tumori bronhopulmonare cu contact parietal inabordabile prin bronhoscopie), ganglioni limfatici superficiali și profunzi.

LABORATOR RADIOTERAPIE

**Structura de personal cuprinde:**

- 2 medici primari radioterapeuți:  
Dr. Tiberiu Kazay – Medic Șef Laborator Radioterapie,
  - Dr. Felicia Constantina – Medic Primar Radioterapie
  - 1 fizician medical - Cristina Fetcu
  - asistenți radioterapeuți (care lucrează în 3 ture a câte 6 ore) și personal auxiliar.
- Dotarea cu aparatură a laboratorului constă într-un aparat Theratron Elite 100, cu un izotop de cobalt cu activitate inițială de 13123 Ci (la 01 august 2002), un sistem de planning computerizat și un simulator Simulix.



Tratamentele se fac de regulă în regim ambulator, iar pentru pacienții fără posibilitate de navetă (asigurăm servicii pentru pacienții din întregul județ Maramureș și pentru o parte din pacienții județelor limitrofe, Satu Mare, Sălaj etc.), există 18 paturi alocate radioterapiei în cadrul secției Oncologie, gestionate de dr. Popa Luminița Elena, medic primar oncolog, medic specialist radioterapeut.

LABORATOR DE RECUPERARE, MEDICINĂ FIZICĂ ȘI BALNEOLOGIE



Medic șef secție  
DR. MEDAN MONA  
Dr. DELIA CRIȘAN  
Dr. VALENTINA ZĂGREAN  
As. șef secție HERȚEG MARIA RODICA



**Modalități terapeutice sau Proceduri de Medicină Fizică și Recuperare Medicală:**

- Laserterapie
- Curent galvanic (galvanoionizare)
- Curent terapeutic de joasă frecvență (diadinamici, Trabert, TENS)
- Curenți de medie frecvență (interferențiali)
- Curenți de înaltă frecvență (unde scurte, ultrasunete)
- Kinetoterapie, gimnastică medicală în cadrul unor programe de recuperare medicală
- Masaj terapeutic, asociat programelor de recuperare medicală
- Mecanoterapie

**DOMENIILE MEDICALE**

**Afecțiunile musculo-scheletale:**

- Boala artrozică sau reumatismul cronic degenerativ



Coordonator: As. Fărcaș Sanda

STERILIZARE

- Reumatismul abarticlar și suferințe ale părților moi în context reumatismal sau posttraumatic
- Complicațiile apărute după imobilizarea post-fractură
- Tulburările sau distrofiile de creștere la copii, adolescenți și tineri
- Modificări ale staticii piciorului la adulți și tineri
- Demineralizarea osoasă
- Reumatismul cronic inflamator, în afara puseului evolutiv
- Recuperarea sindromului algo-disfuncțional datorat leziunilor sportive
- Statusul după intervenții ortopedico-chirurgicale pentru fracturi, proteze, artroscopie, hernie de disc, etc.
- Status post chirurgie plastică și reparatorie, inclusiv la nivelul mâinii.

**Suferințele neurologice:**

- Bolile neuromusculare (miopatii)
- Suferințe după leziuni la nivelul coloanei vertebrale
- Afecțiuni ale nervilor periferici urmate de disfuncționalități, inclusiv pareze sau paralizie
- Leziuni de plex (brahial, lombosacrat)
- Status posttraumatism craniocerebral,
- Sechele după accidentul vascular cerebral
- Sindroamele dureroase acute și cronice
- Recondiționare cardiovasculară la efort după infarct miocardic acut, by-pass coronarian, insuficiență cardio-respiratorie
- Tulburările de circulație periferică la nivelul membrelor: edeme venolimfatice, arteriopatie obliterantă, insuficiență venoasă cronică
- Disfuncțiile sau sindromul algic la nivelul organelor abdomino-pelvine
- Sindromul aderential postoperator

**Leziuni dermatologice:** cicatrici cheloide, status post arsură cutanată

**Suferințe din sfera ORL, chirurgie BMF sau stomatologie:** rinite vasomotorii, rinosinuzite, sinuzite, otite, extracții dentară.

Obiectivul principal al secției este de a asigura reprocesarea instrumentelor și echipamentelor medicale reutilizabile și de a garanta sterilitatea acestora. Protecția pacienților este esențială pentru activitatea noastră.

Secția dispune de aparatură modernă (spălătoare Transsonic, Amsco, Reliance 444, sterilizatoare Sterivap 669-2v, Amsco Eagle 3017, Amsco Eagle 3053, Stericell 55-111-222 care oferă următoarele servicii: spălare cu ultrasunete; spălare și dezinfecție automată; ambalare truse; sterilizare cu abur; sterilizare cu oxid de etilenă; sterilizare cu aer cald. Fiecare pas al acestor procese este monitorizat, documentat și validat, asigurând calitatea și eficiența actului de sterilizare.

Ca departament de sterilizare centralizată avem relații de colaborare atât cu blocul operator, cât și cu toate secțiile instituției, răspunzând cu promptitudine tuturor solicitărilor. Departamentul nostru asigură procesarea materialelor reutilizabile și pentru alți contractanți de servicii de sterilizare, medici de familie, cabinete medicale cu specialități chirurgicale, alte spitale.





Medic coordonator  
Dr. MARINCA DAN  
As. coordonator HOTYA  
OLIMPIA



Ambulatoriul integrat al Spitalului Județean de urgență „Dr. Constantin Opreș” Baia Mare asigură asistență medicală ambulatorie și are în structură 30 cabinete medicale de specialitate care au corespondent în secțiile cu paturi și cabinete medicale în alte specialități după caz pentru asigurarea unei asistențe medicale complexe.

**AMBULATORIUL DE SPECIALITATE** al spitalului oferă consultații medicale în următoarele specialități:

- Medicină internă
- Diabet, boli metabolice
- Cardiologie
- ORL
- ORL copii
- Oftalmologie
- Oftalmologie copii
- Chirurgie generală
- Obstetrică-ginecologie
- Neurologie
- Ortopedie și traumatologie
- Dermatovenerologie
- Hematologie
- Oncologie Medicală
- Endocrinologie
- Urologie
- Gastroenterologie
- Nefrologie
- Neurochirurgie
- Reumatologie
- Chirurgie plastica
- Chirurgie orală și maxilo-facială
- Alergologie și imunologie
- Chirurgie vasculară
- Medicina muncii
- Psihiatrie
- Chirurgie toracică
- Gastroscoapie
- Pediatrie
- Chirurgie și ortopedie pediatrică
- Cardiologie pediatrică
- Neuropsihiatrie pediatrică
- Logopedie
- Psihologie
- Stomatologie
- Recuperare, medicină fizică și balneologie
- Medicina sportivă
- Pneumologie
- Boli infecțioase
- Geriatrie și gerontologie



Farmacist sef - farmacist primar CICIOC MARIA  
Farmacist MARIAN MARIANA

Farmacia Spitalului Județean de Urgență „Dr. Constantin Opreș” Baia Mare este o farmacie de circuit închis, situată la etajul I. Ea are în structură:

- depozite de medicamente și soluții perfuzabile;
  - receptura și laborator, unde se prepară rețete magistrale și elaborări (tinctură de iod, apă oxigenată, diverse unguente);
  - oficina, unde se preiau, se pregătesc și se eliberează condicile de medicamente;
  - birou calculatoare – preluarea online a condicilor de medicamente, realizarea procedurilor de achiziții medicamente;
- Personalul farmaciei este compus din 2 farmaciști, 4 asistenți de farmacie și îngrijitoare.

**Atribuțiile farmaciei sunt:**

- elaborarea de comenzi de furnizare, aprovizionare, care se realizează în baza achizițiilor efectuate conform legislației în vigoare în domeniul achizițiilor publice
  - eliberarea de medicamente pentru secțiile spitalului, pe baza condicilor de prescripții medicale și a condicilor de aparat
  - preparare de formule magistrale
  - preparare elaborări
  - implicarea farmaciștilor din farmacia spitalului în unele studii clinice desfășurate la nivelul spitalului.
  - Un alt rol important al farmaciei este colaborarea la nivelul personalului farmaciei:
    - între farmacist șef și conducerea spitalului;
    - între personalul de specialitate a farmaciei și personalul medical din secțiile spitalului, colaborare care se referă la informarea personalului din secții privind medicamentele existente din farmacie și despre profilul farmacodinamic și farmacocinetic al medicamentelor din farmacie;
    - între personalul de specialitate a farmaciei și alte instituții, organizații de specialitate;
    - între personalul farmaciei și celelalte departamente ale spitalului;
- Proiecte de viitor:**
- amenajarea în cadrul farmaciei a unui modul de dizolvare a medicamentelor citostatice folosite la nivelul secțiilor de Oncologie și Hematologie.

Secția Chirurgie și Ortopedie Pediatrică a funcționat încă de la deschiderea Spitalului Județean de Urgență, asigurând asistența medicală a copiilor din județul Maramureș și din județele limitrofe, de peste 48 ani. În cazul trendului actual spre modernizare s-a beneficiat din partea spitalului de sprijin, pentru o dotare corespunzătoare, cu promisiuni de îmbunătățiri la nivelul cerințelor actuale.

Secția funcționează cu 30 paturi, în colaborare cu Ambulatorul de Specialitate Integrat, fiind deservită de 11 cadre medii și 12 cadre auxiliare.

De asemenea, beneficiem de o sală de Operații în cadrul Blocului Operator, dotată ultramodern (aparat de anestezie și monitorizare Penlon, de ultimă generație, adaptat pentru sugari și copii), cu personal specializat pentru Chirurgie și Ortopedie Pediatrică (3 asistenți și 2 cadre auxiliare), ce ne permite abordarea unei palete largi de afecțiuni ce se întinde de la vârsta de nou născut până în adolescență.

Beneficiem de o bază largă de investigații, având bune colaborări cu Laboratorul de Imagistică medicală, Cabinetul de Ecografie, Laboratorul de analize medicale.

**Abordăm cu profesionalism tratarea următoarelor afecțiuni:**

A) patologia malformativă a nou născutului (nu rară în județ), în colaborare cu Secția Terapie Intensivă Nou Născuți:

- ocluzii nou născuți;
- hernie la nou născut;
- atrezii (absența unor segmente intestinale);
- insuficiența respiratorie de cauză chirurgicală.

B) chirurgie moale a copilului, cu abordare selectivă, în funcție de pregătirea specifică a medicilor, a afecțiunilor:

- digestive: apendicite, hernia, diverticul Meckel, chiste anexiale;
- urologice: cu rezultate bune în hipospadias, ectopie testiculară;
- cervico-faciale: buza de iepure, chiste, hemangioame.



Medic șef secție DR. PUȘCA EVA  
As. șef secție IGNAT MARIA

Secția de Oncologie clinică funcționează cu 65 de paturi, având 4 medici primari și 1 specialist în secția cu paturi și medic primar în cabinetul din ambulatoriu.

Secția gestionează performant toată patologia oncologică, terapie, evidențe, raportări gestionate PC prin soft-uri dedicate, altele decât cele utilitare ale spitalului, cu care sunt compatibile și gestionează competent programul de oncologie. De asemenea, secția Oncologie are în derulare mai multe studii clinice.

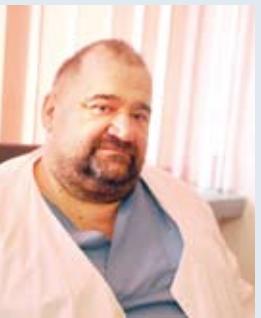
C) chirurgia tumorilor benigne și a celor maligne (în colaborare cu secția Onco-pediatrie Cluj Napoca)

D) patologia ortopedică:

- picior strâmb;
- luxație șold;
- deviații axiale membre;
- infecții osoase.
- afecțiuni traumatologice, beneficiind și de un aparat radiologic cu amplificator de imagine, ce ne permite tratarea fracturilor cu focar închis, tehnică folosită în puține centre din țară.

**Colectivul medical este alcătuit din:**

- dr. Demian Viorel – medic primar șef secție Chirurgie și Ortopedie Pediatrică;
- dr. Hurmuz Lucia Claudia Cristina – medic specialist Ortopedie Pediatrică;
- dr. Mândrușca Ramona – medic specialist Chirurgie Pediatrică;
- prof. Igniska Adriana – profesor specialist Kinetoterapie;
- as. Buda Marcela – asistent șef secție.



**Compartimentul de radioterapie** preia pacienții veniți din toată zona pentru cobaltoterapie. Gestionat de 4 medici primari și un medic specialist, compartimentul de radioterapie are în dotare 18 paturi și un sistem de cobaltoterapie Theraton cu planning computerizat, interfață Dicom, montate, în curs de autorizare.

**Medicii secției de oncologie-chimioterapie:**

- Doctor Pușca Eva - medic primar șef secție, competențe chimioterapie
- Doctor Filip Dumitru - medic primar, competențe chimioterapie
- Doctor Coste Gherasin Doina - medic primar, competențe chimioterapie
- Doctor Herzal Alina - medic specialist, competență chimioterapie



Medic șef secție  
Dr. ROMAN DAN  
As.șef secție PRELUCAN  
FLORINA



UPU Baia Mare funcționează din anul 2008, inițial într-un spațiu mai restrâns, pentru ca din acest an să funcționeze într-o clădire nouă, mai spațioasă, funcțională și modernă pe o suprafață de 880 m2. urmând ca la sfârșitul anului să se mărească la aproximativ 1500m2.

Noul UPU asigură zone dedicate Pentru reanimare, urgențe majore, respective urgențe minore, chirurgie și pediatrie.

Accesul în UPU este separate pentru ambulanțe și pentru pacienții veniți cu mijloace proprii. Sala de așteptare oferă un mediu prietenos reducând anxietatea și frica lor de spital, iar aparținătorii pot obține informații utile despre desfășurarea asistenței medicale în serviciul nostru.

UPU este dotat cu aparatură de ultimă generație, sistem de monitorizare, supraveghere video și cabinete moderne.

În cadrul UPU funcționează și sistemul de Telemedicină care face posibilă legătura directă prin video conferință cu centrele de excelență în medicină din Tg.Mures, Iași și București.

UPU este deschis tuturor pacienților care solicită acordarea asistenței medicale de urgență în urma apariției unor acuze noi sau pe fondul unor afecțiuni cronice.

Principala noastră preocupare este asigurarea sănătății și siguranța pacientului.

#### Medici UPU - SMURD

- Dr. Roman Claudiu - medic șef secție
- Dr. Câmpan Claudia - medic primar
- Dr. Cadar Rodica-Sanda - medic primar
- Dr. Bălan Lavinia-Doina - medic primar
- Dr. Pop-Ștrempel Loredana - medic primar
- Dr. Prie Carmen Oana - medic primar
- Dr. Mitre Ioan Remus - medic primar
- Dr. Hereș Aurica - medic primar
- Dr. Jorza Olga - medic primar
- Dr. Cozma Otilia - medic primar
  
- Dr. Uglar Iudita - medic primar
- Dr. Uță Ioana - medic primar
- Dr. Bărbuș Gavril - medic primar
- Dr. Herman Claudia Carmen - medic specialist
- Dr. Șerbănescu Elena-Linda - medic specialist
- Dr. Mătieș Irina-Maria - medic specialist
- Dr. Pop Simona-Violeta - medic specialist
- Dr. Pop Rareș Dorin - medic
- Dr. Rus Alina-Rodica - medic specialist
- Dr. Peride Marius-Mihai - medic
- Dr. Timiș Andra Cristina - medic primar stomatolog



*„Dacă înainte era un labirint, UPU este un concept modern, care va permite abordarea pacienților dintr-o altă perspectivă. Spitalul Județean de Urgență din Baia Mare face parte din rețeaua strategică, fapt care a dus la o creștere a fondurilor alocate”.*

Dr. Raed Arafat